

活跃个股

Active

一周活跃个股点评

○春节长假后的第一个交易周仅有三个交易日,由于预期的利好并未出台,市场追涨热情减弱,沪深股市走出冲高回落行情。两市成交金额也出现持续萎缩,市场的观望气氛增加。技术面显示,沪综指在本周对 60 日移动平均线进行试探性攻击,由于布林线上轨的压力,股指无功而返。目前日 K 线组合已形成双底形态,预计下周沪综指有望在布林线中轨 1240 点之上企稳,但短期内尚难以克服 1300 点整数关附近的压力,因此近期将继续在 1200 点至 1320 点之间维持箱体整理,等待消息面的变化。

○本周涨幅前列继续以超跌低价股为主,其中科技股出现昙花一现。由于目前股市的增量资金以游资为主,热点呈现两极化特点,基金重仓的蓝筹股由于基本面看好且基金持仓稳定但缺乏新增资金的支持,行情以稳健的慢牛走势为主;超跌低价股则由于股性活跃、短线抛压轻而频繁出现黑马,不过由于年报的影响,超跌股将出现分化。其中以银行等“五朵金花”为首的低市盈率个股经过调整后有望继续上涨,而科技股等题材性超跌股将继续调整。

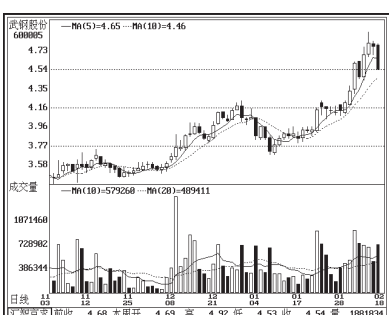
○本周大盘蓝筹股的成交相对活跃,节前涨幅较大的银

行、汽车、钢铁等板块在本周出现短线获利盘回吐。同时由于年报期望较高,万科 A、烟台万华等短线加速创出新高,吸引了新资金的介入。不过华电国际过分高开后出现大幅震荡,分流了股市资金,也拖累了指标股的走势。

○本周个股的平均换手率明显下降,由于技术面的阻力过大与政策面的利好预期发生矛盾,市场观望气氛较为浓厚。除新股华电国际外,换手率居前的基本上以超跌低价股为主,但较节前有明显回落。(中国科技证券 李世彤)

资金流向居前个股

武钢股份 (600005)



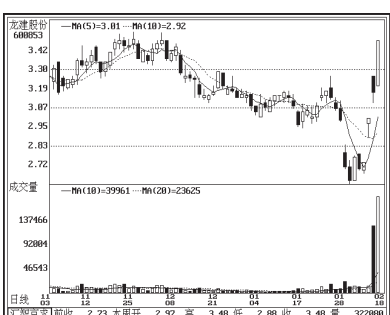
周成交金额 8.89 亿元。除权即形成上升通道,近期连续放量上涨,复权已经创出新高。本周该股冲高至半年线时受阻回落,短线调整开始。不过中短期移动平均线继续呈现多头排列,调整空间有限。

长江电力 (600900)



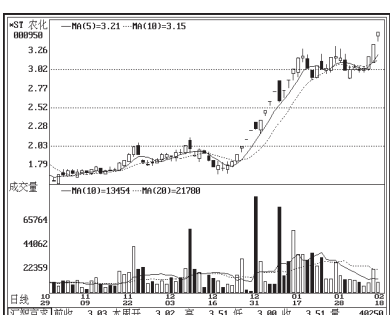
周成交金额 3.08 亿元。该股继续进行大箱体整理,受到大盘的拖累,该股进入下箱体整理。近期一度快速上涨,但量能不足,股价在半年线受阻,后市将继续回落蓄势。

龙建股份 (600853)



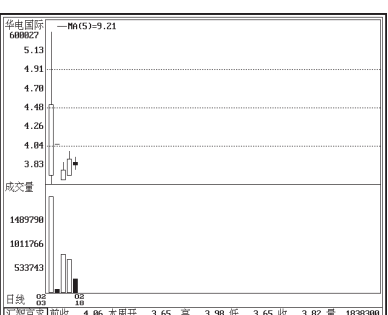
周涨幅 27.47%。本周出现超跌反弹走势,由于股价长期超跌,反弹压力不大。该股在中期均线处出现大量换手,有增量资金介入,不过该股短线涨幅过大,目前已进入前期平台,短线将进行横盘整理。

*ST 农化 (000950)



周涨幅 15.84%。该股借助重组消息出现大幅上涨,近期形成高位加油走势,股价再度发力上涨,周 K 线形成多重底形态,本周有向上突破迹象,不过本周成交量减少,显示增量资金不足,目前应保持谨慎。

华电国际 (600027)



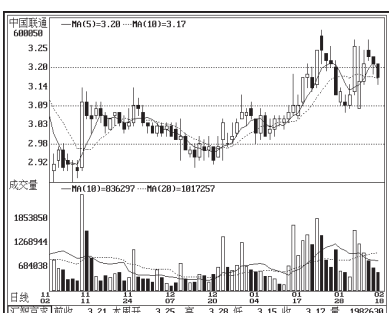
周换手率 32.31%。该股上市首日大幅冲高,换手积极,随后出现剧烈震荡。由于市场对该股的预期并不佳,增量资金不足,同时该股上市首日浮筹过多,后市将继续向下调整。

长安汽车 (000625)



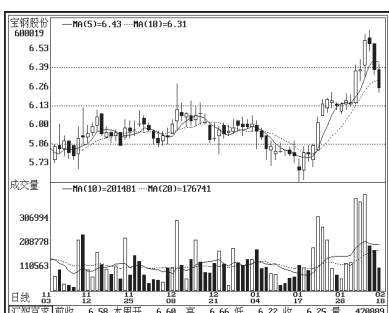
周换手率 22.73%。经过长期超跌后,节前开始走稳,近期放量上涨,低位换手积极,有新资金介入。本周在半年线受阻,但是调整幅度不大,该股反弹尚未结束,可继续介入。

中国联通 (600050)



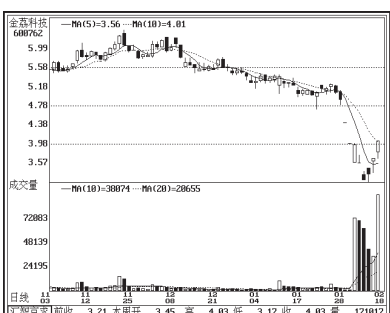
周成交金额 6.37 亿元。本周冲高受阻,成交量明显萎缩,前期高点压力较大。不过该股已经冲过半年线,目前仍处在上升通道中,中线趋势仍乐观。建议该股形成止跌平台后可继续介入。

宝钢股份 (600019)



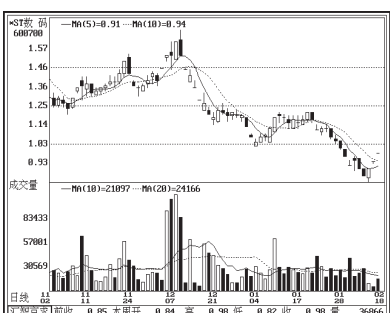
周成交金额 3.04 亿元。该股受到增发新股的影响,股价一直处在弱势整理中,不过该股中有长线资金护盘,近期借助大势拉高,但无力突破前期高点,本周连续收阴,短线将继续回调整理。

金荔科技 (600762)



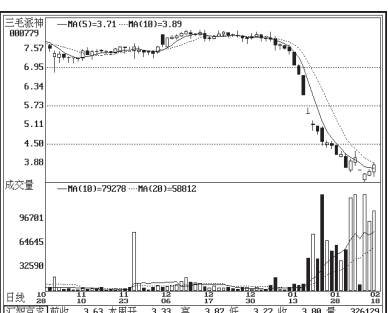
周涨幅 25.55%。节前受利空影响出现连续跳水,本周出现反转,不过该股前期下跌中成交低迷,换手明显不足,本周的放量有对敲迹象,风险仍较大,建议回避。

*ST 数码 (600700)



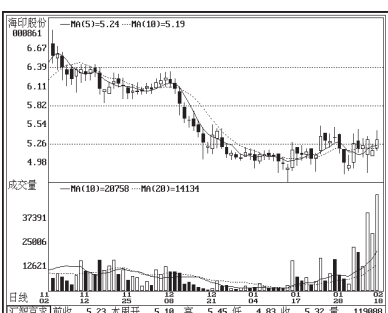
周涨幅 15.29%。该股已经连续多年亏损,年报公告后即将停牌。本周有投机性资金介入博取三板市场行情,由于重组事宜无法预期,风险极大,建议回避。

三毛派神 (000779)



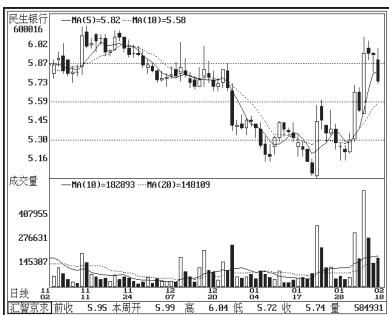
周换手率 32.04%。受到年报巨额亏损的利空打击,股价连续跳水。本周该股短线企稳,成交量也连续放大。该股目前处在主力自救阶段,短线有机会,但中线重心将继续下移。

海印股份 (000861)



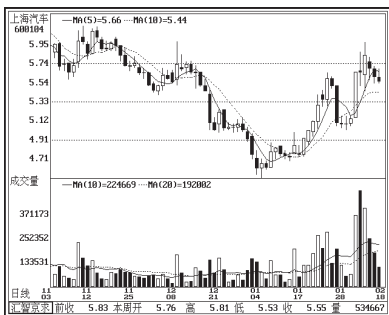
周换手率 21.78%。近期波动幅度不大,日 K 线连续收出长上、下影线,表明该股持股较为集中,且有资金护盘,短线放量应为对敲导致。该股短线有诱多可能,年线附近建议减仓。

民生银行 (600016)



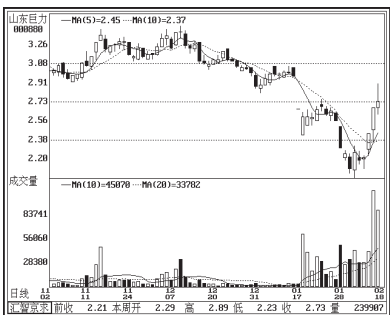
周成交金额 3.46 亿元。该股近期放量上涨,本周虽然在半年线受阻回落,但是回调幅度不大,目前中期移动平均线有向上转头迹象,中期趋势继续看好。

上海汽车 (600104)



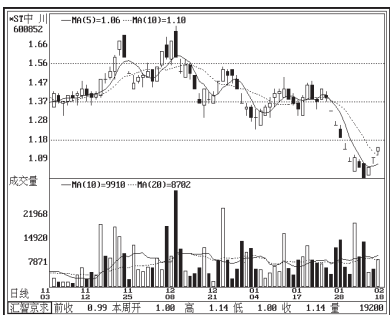
周成交金额 3.02 亿元。经过长线超跌后,近期在低位持续放量,目前周 K 线短期均线出现金叉,本周小幅调整,但股价仍处在上升趋势中,短线调整后有望继续冲高。

山东巨力 (000880)



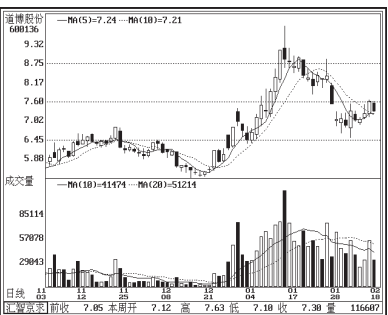
周涨幅 23.53%。该股已经预告年报亏损,不过该股尚无退市压力,因此在超跌后有资金介入短线炒,技术面显示低位有资金补仓,不过该股的下降趋势尚未扭转,上涨空间有限。

*ST 中川 (600852)



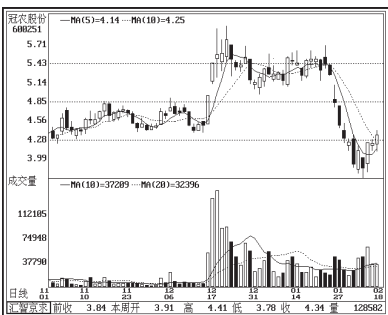
周涨幅 15.15%。该股有连续三年亏损的可能。本周跌破面值,由于股价较低,有部分短线资金介入,本周连续涨停。鉴于该股有退市可能,后市股价将继续向三板股价靠拢,风险仍然偏大。

道博股份 (600136)



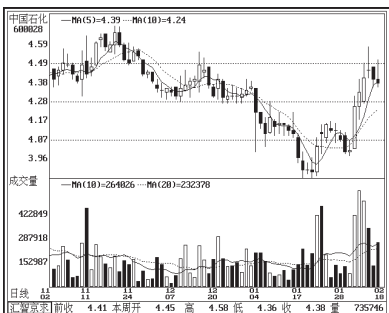
周换手率 28.49%。年初主力借助 IPV6 题材进行逆市拉高,在大幅回落,该股在半年线上止跌企稳。由于股性活跃,该股短线机会较多,但应注意年报亏损的风险,宜快进快出。

冠农股份 (600251)



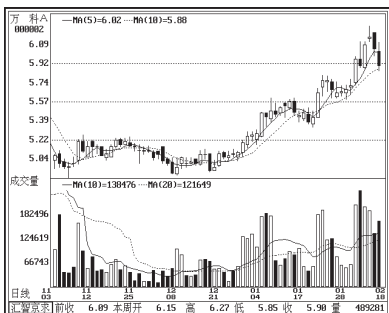
周换手率 21.43%。近期股性较为活跃,有资金介入但因基本面配合不理想而难以拉高。本周该股创出新高后反弹,仍有上涨空间。不过布林线中轨依旧向下,因此上涨空间不宜乐观。

中国石化 (600028)



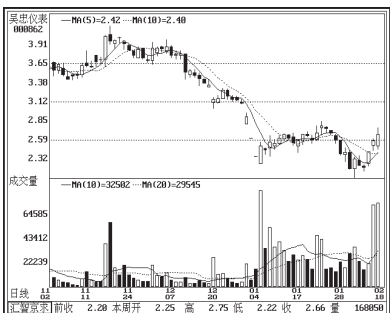
周成交金额 3.29 亿元。近期出现超跌反弹,虽然成交量明显放大,但是该股上方已经形成密集的套牢区域,由于增量资金有限,上涨空间难以乐观,短线将继续调整。

万科 A (000002)



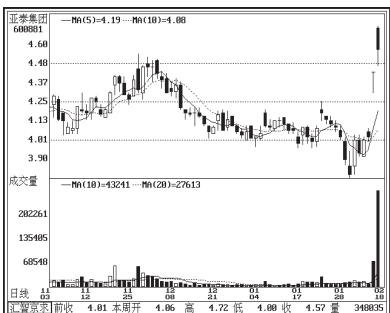
周成交金额 2.97 亿元。业绩持续增长,持股稳定,节前温和放量突破前期高点。不过该股短线涨幅过大,有调整要求。该股仍处在上升通道之中,前期高点附近可逢低介入。

吴忠仪表 (000862)



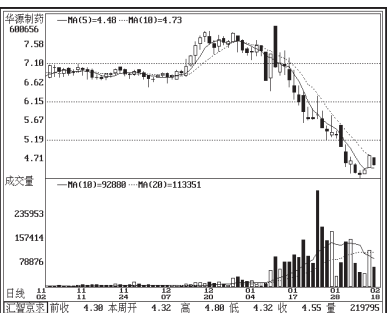
周涨幅 20.91%。2004 年年报可能出现大幅亏损,不过该股绝对股价偏低,且超跌严重,近期有资金发动自救行情。该股在低位连续放量,多头能量仍在积蓄之中,逢低可适量介入。

亚泰集团 (600881)



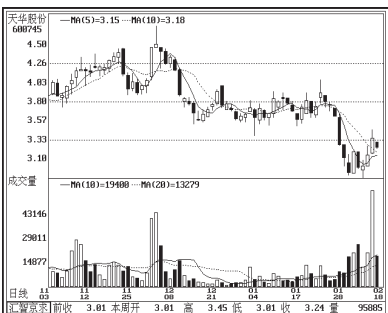
周涨幅 13.97%。本周受消息影响出现高开后续上涨。不过该股前期跌幅不大,且股性不佳,周五冲高回落,上涨压力已经显现,后市将再度回落整理。半年线附近可介入。

华源制药 (600656)



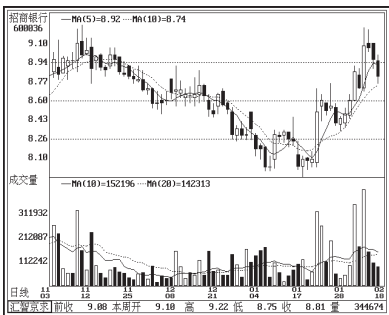
周换手率 26.79%。近期该股在 10 日均线的压力下形成下降通道,本周缩量,显示短线做空能量不足,该股有反弹要求。不过该股持仓过于集中,主力仍处在减仓中,只宜短线操作。

天华股份 (600745)



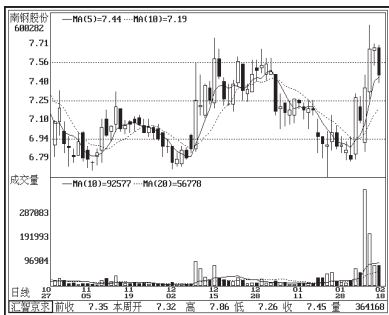
周换手率 20.51%。目前仍处在下跌趋势中,不过低位成交连续放大,有资金建仓迹象。本周 K 线上试 5 周均线,周随机指标有金叉迹象,短线机会较大,可适量介入。

招商银行 (600036)



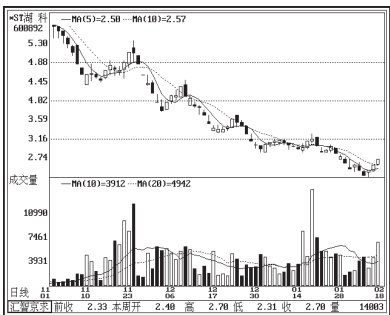
周成交金额 3.10 亿元。前期下跌中换手低迷,显示持股稳定,近期快速上涨,成交量虽有放大,但是量价配合并不理想,目前尚难以突破前期箱体顶部。不过该股基本面优良,风险较小。

南钢股份 (600282)



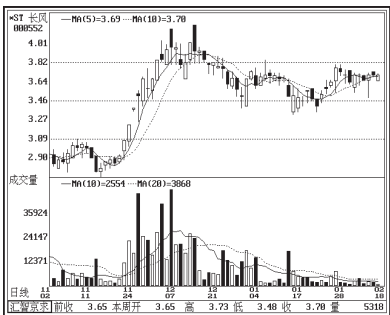
周成交金额 2.76 亿元。该股在完成增发后股价放量上涨,目前中短期均线已经粘合,对股价形成有利支撑。不过该股短线获利盘较大,目前增量资金不足,有继续向半年线寻求支撑的要求。

*ST 湖科 (600892)



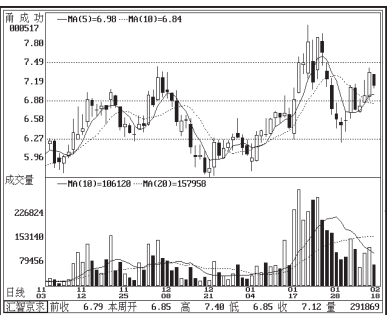
周涨幅 15.88%。该股退市压力较大,前期在下跌中持续放量,有资金杀跌出逃。由于该股流通盘较小,近期有资金介入博取短线差价,同时达到自救目的。由于基本面风险过大,建议回避。

*ST 长风 (000552)



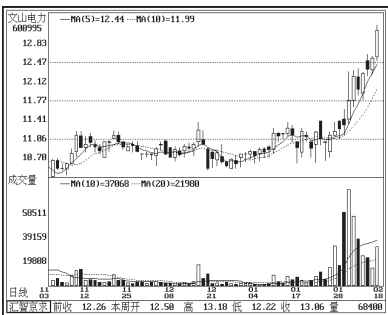
周涨幅 9.71%。该股已经进行了资产重组,基本面有发生转变的可能。在重组预期下,该股前期走势较为抗跌。目前该股换手较低,持股稳定。不过该股有长期停牌可能,建议继续回避。

甬成功 (000517)



周换手率 26.20%。该股近期出现底部不断抬高的走势,低位有资金持续介入。日 K 线显示半年线已形成强支撑。本周未能突破前期高点,显示短线量能不足。后市可在回落至半年线附近时介入。

文山电力 (600995)



周换手率 19.00%。节前公布年报,业绩较三季度大幅增加,日 K 线在前期形成三角形形态,显示有资金提前介入,并借年报向上突破。目前该股已经接近上市首日成交密集区,压力较大,即将调整。