

技术测势

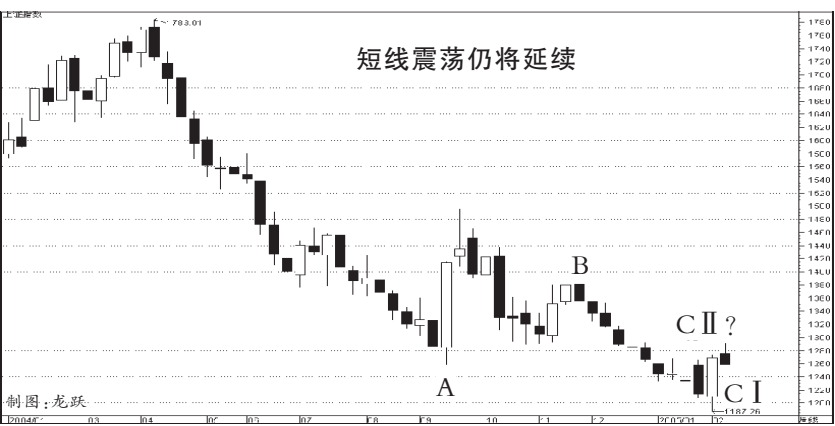
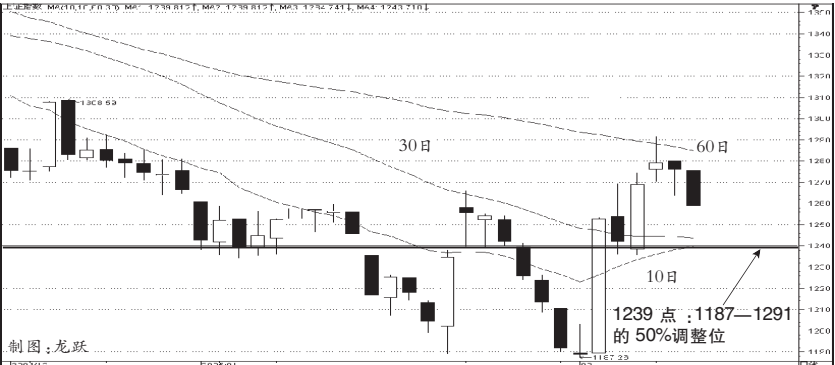
Skills & Trends

短线将出现震荡

文/海通证券 丁险峰

从日K线形态看,节后第一个交易日市场在1291点受阻,形成小阳线十字星,节后第二天形成探底小阴线十字星,连续两天波动幅度都不大,表明市场缺乏上升动力,随后的回落则构成对1187点以来上升波段的调整。理论上股指对2月2日形成的太阳线上部1/3处进行试探将成为可能,即短线将考验1235点。

从历年春节走势看,短线行情经常出现节前、节后反向运动。节前走势往往出现加速,而节后则通过反向修正使市场回归原来的运行轨迹。以今年春节看,节前的快速上涨已经为节后的调整埋下伏笔,本周的短线下调正是对节前由1187点到1291点上涨的修正,幅度应该在50%左右,调整目标位在1240点附近。



阶段性反弹结束

文/上海证券研发中心 彭蕴亮

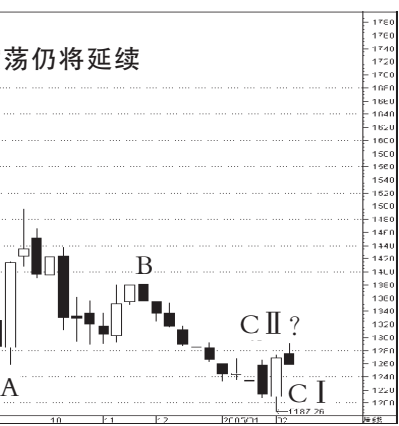
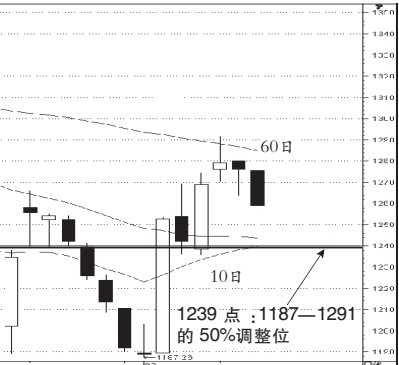
从周线方面看,目前大盘主要是在从去年4月到今年2月形成的中期下降通道中运行。下降通道上轨由2004年4月第二个交易周的最高点1783.01点和今年2月第一个交易周的高点1274.11点共同构成。截至最近一个交易周收盘,该下降通道上轨位于1262.00点,而本周大盘收于1258.96点,已经低于下降通道上轨数值。因此,从严格意义上讲,目前周K线已经重新回到下降通道当中。

从成交量方面进行分析,最近五个交易日大盘的成交量都出现萎缩,这在近期的走势当中比较少见。成交量的持续缩小证明暂时还没有增量资金入市。目前,两市的成交已经回落到不足90亿元的水平,低于100亿元的临界值,从另一个方面印证了反弹的结束。

从阻力位以及筹码堆积情况看,目前大盘第一阻力位在1301.53点,第二阻力位在1356.14点。而此轮大盘反弹的最高点在1291.46点,未能突破第一阻力位,显示出市场在这两个位置积累了较多的套牢盘,

节前的1187点到本周的1291点的50%调整位置在1239点,而日线级别上,10日均线恰好在1239点,30日均线在1243点,它们将对股指构成支持,也将是下周市场的波动下限;同时,60日均线阻挡了本周股指的反弹,该均线在下周将继续构成股指上行的阻力。下周股指将在10、30日均线构成的低位支持与60日均线构成的高位阻力之间短线震荡。

从波浪理论角度看,自1783点以来,股指可能已进入大C浪调整之中;自2004年4月份的1783点到当年9月份的1259点为A浪下跌;随后到11月中旬以收敛三角形形态快速完成B浪;目前进入C浪调整,由2004年11月份的1387点到今年的1187点为C浪中的第1小浪,而反弹到达的1291点为C浪中的第2小浪,该小浪目前仍在继续运行之中,意味着市场短线仍会出现震荡。



文/银河证券研究中心 陈健

本周大盘在冲高1291点之后出现回落,明显是受两大压力的制约:一是经过快速反弹之后,1291高点已经接近去年10月末、11月初的整理平台,该平台的下沿为1289点,大盘继续上攻遇到阻力;二是1300点附近是近四年来大盘运行大箱体的底部区域,在前期被有效击穿后已成为重要压力线,大盘在1300点下方震荡在所难免。

不过大盘在摆脱2004年9月24日1496高点至2004年11月22日1387高点连线组成的下降压力线的束缚之后,已有六个交易日收盘在该趋势线之上,已构成有效突破,底部攻击形态相当清晰。同时,大盘在日K线图上已形成以2005年1月21日1189低点和2月1日1187低点为双底,以1265点一线为颈线的双底形态,目前是在双底颈线位附近蓄势震荡,属于突破后的回抽,预计短线调整结束后,大盘将继续向上发起新的攻击。

首先,1187低点开始的反弹首先是对1496高点-1187低



量能不济 回落整理

文/西南证券研发中心 闫莉

从K线组合来看,由于前一交易周大阳线的作用,本周的小幅回落并没有破坏良好的股指形态,股指重心依然呈现上移;但从成交量方面来看,由于量能的不济,股指的继续上行将会受到严重制约。

当股指经过连续的下跌调整之后,市场必然会孕育有一定的反弹力量,而每一次反弹的成功都需要必不可少的两个条件:首先,是股指向上突破下降压力线的制约;其次,是成交量的放大。目前上证综指在节前已经突破了由2004年9月1496点形成的下降压力线的制约,欠缺的只是成交量的放大配合。

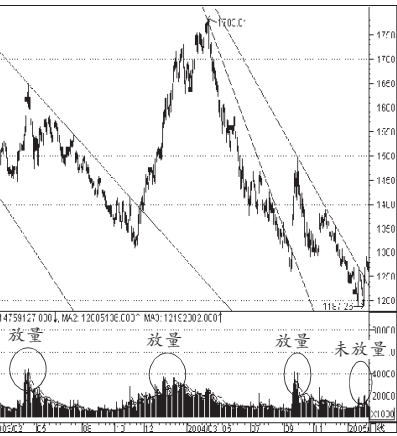
从目前沪市的成交来看,节后的日成交萎缩比较明显,只有

点共309点跌幅的下跌浪进行修复,因此1496-1187的各个黄金分割反弹位将成为多头上攻时的目标位。1496-1187的0.236黄金分割反弹位为1260点;0.382黄金分割反弹位为1305点;0.5黄金分割反弹位为1341点。大盘在攻克了1260点之后,下一个攻击的目标将为1305点和1341点。

其次,1月21日1189低点与2月1日1187低点形成双底,其技术可测升幅为1265+(1265-1187)=1343点,这与1341点极为接近。两大技术目标合二为一,1341点有望构成下一个攻击目标位。



60亿左右。这样的成交量表明市场参与不积极,不足以继续推高股指。通过观察盘中交投活跃程度以及不同板块的表现,估计短期内成交量出现连续放大的可能性不大,股指将会出现回落整理,进一步集聚上行力量。



能否攻克半年线成关键

文/国都证券研究中心 王明德

从股指形态看,自1189点两次反弹后所形成的双底形态目前尚未被破坏,只是量能萎缩较快,反弹动力目前明显减弱,后市能否维持双底形态还需观察。从中线走势看,股指于今年1月初跌破下降三角形后,经过两次底部反弹,已于近期重新回到三角形下轨附近,同时也再度跃上了自去年中

以来形成的下降通道上轨。从形态角度分析,目前位置对大盘未来两个月的走势至关重要;如果股指能放量快速突破1260点附近的三角形下轨的话,理论上大盘至少会维持1个月以上的上涨行情;否则股指将重新回落到下降通道内震荡探底。

从均线系统看,目前制约股指反弹的主要是60日均线和120日均线,股指此次回调一定程度上是在上试60日均线遇阻后引发的,而决定中

线走势的关键则取决于能否站上120日均线阻力位。就短期走势而言,下周初股指极有可能回落到20日均线,也就是1237点附近继续整理。

综合来看,下周初股指仍将延续弱势调整走势,后半周将进入敏感阶段,如果届时股指能在蓄势后攻克半年线压制的话,大盘将迎来一轮中级反弹行情,否则震荡筑底周期将延续一个月以上。



■ 系统提示

MSMS证券投资系统

雄鸡低调唱晓

春节后第一周股指在惯性冲破1290点后遇到了大量抛盘的抵抗,空方似乎在1260点附近开始构筑出新的压力线。随着周五1258点的低收,新年新气象的期盼被大大打了折扣。从《MSMS证券投资系统》监控来看,行情将在矛盾和困惑中反复,波段横向波动状态将进一步扩展。

周五收市后的市场跟踪数据表明,反弹到1290一线遇到了强有力的压力,似乎重新要再次考验1240点,市场的下一个波段的惯性目标将是再次夯实1230点,以构筑

一个复合底结构。从《MSMS证券投资系统》的统计分析来看,上海和深圳两个市场的看涨股票没有明显增加,成交突破与上周都有所减少,同时大户行为季节范数也有减少。上海是22%;深圳是35%。

据《MSMS证券投资系统》测算,下周上证指数波动的区间在1235-1315点,成交量350亿;深圳综合指数的波动范围是304-328点,成交量220亿。节后第二周的应对策略是,适当建仓,股票建仓在月线涨势的中上位为宜。(北京天锐股看软件开发中心 蒋锐)

MSMS证券投资系统统计结果(2005年2月18日)				
上海市场	总计家数	824家		
看涨家数	65	所占比例	8%	
看跌家数	309	所占比例	37%	
一类陷阱	17	所占比例	2%	
二类陷阱	9	所占比例	1%	
三类陷阱	15	所占比例	2%	
四类陷阱	24	所占比例	3%	
成交突破	132	所占比例	16%	
大户行为季节范数	181	所占比例	22%	

深圳市场	总计家数	524家		
看涨家数	47	所占比例	9%	
看跌家数	211	所占比例	40%	
一类陷阱	16	所占比例	3%	
二类陷阱	8	所占比例	1%	
三类陷阱	21	所占比例	4%	
四类陷阱	17	所占比例	3%	
成交突破	103	所占比例	20%	
大户行为季节范数	185	所占比例	35%	

前导股势监测系统

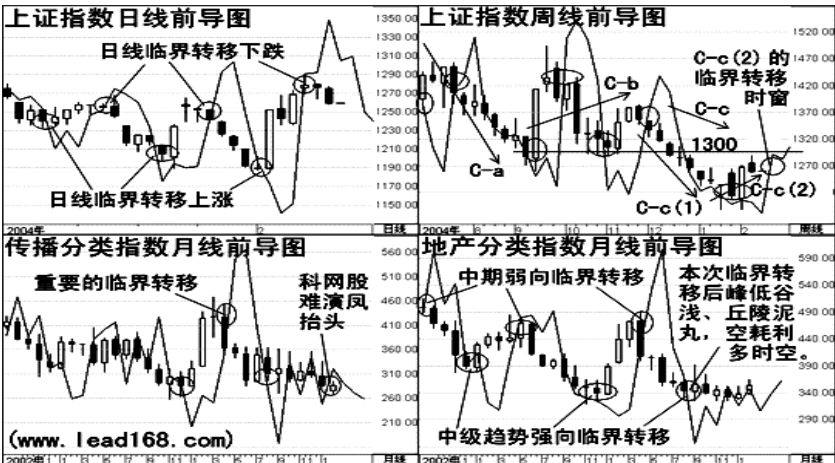
底部的高级时间窗在5月或者12月

节后交易短周的走势果如节前系统“造个平台过好年”的判断:首个交易日冲高回落收小阳,犹如点着了祈福的香火,即将给市场迎新年讨吉利的心态,又符合短波临界弱向转移的前导技术提示;之后两天的大盘日线则居于日前导线所超前涵盖的弱势时空区间,短线下跌已经如期展开,预计至周末段日线再临界才有短线回稳的机会。

前导系统对周波段时空过程的研判是:大盘当前仍处于C-c(2)反弹过程。这个看法沿续了2004年11月和12月之交作出的“大盘进入熊市大C浪之C-c大浪”的分

析。需要指出的是,周前导图V形上方C-c(2)区间的强运行时空过程已经比较长,与周K线可能弱向转移的临界位置较为接近,2月和3月之交周波段可能明显转移,波段强弱轮替和交换的法则将发生作用,大盘很可能在进入3月份时出现月线和周线时窗之间不能共振的局面,月线级K线自去年10月以来的总体震荡下行态势可能难以改变。

尽管2005年是证券市场长线趋势的一个重要年份,但仍然只是一个临界过渡的年份,预测熊市底部的高级时间窗在5月或者12月。(深圳前导 惠惠)



容维创富系统市场跟踪

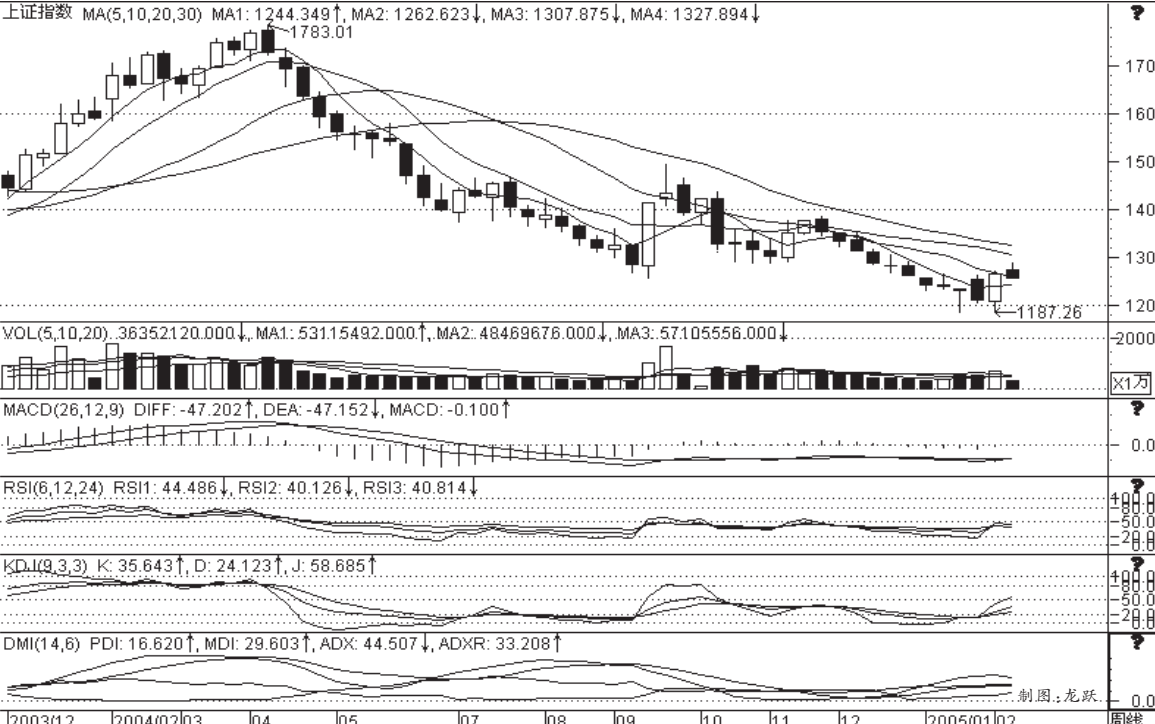
2005年2月18日 星期五

制表:容维投资

大盘评述	
容维创富大趋势在05年1月24日对深证成指,深证综指等各大指数发出买入信号,之后大盘便展开了上涨行情。而2月17日,容维创富大趋势对600余只股票发出了阶段性高点(圆图)提示,预示上压压力较大,于是大盘2月18日展开缩量调整。目前上证指数在1270.75点,如下个交易日,上证指数站稳该点之上,大盘上攻将得以持续。	点评内容
股票名称	
招商地产	000024
万科A	000002
金地集团	600383
*ST 胡科	600892
中集B	200039
天威保变	600550
华侨城A	000069
金牛能源	000937
*ST 农化	000950
三木集团	000632

上证指数周K线图

绿柱快速收缩,DIFF与DEA金叉,转强。
快速RSI上行,但受制于中位线,有望继续走强。
KDJ在底背离之后开始走强,反弹有望延续。
PDI,MDI开口收缩,有进一步转强迹象。



深证综指日K线图

红柱放大后开始走平,DIFF,DEA金叉后加速上行,转强。
三线在强势区内震荡,仍有上行的动力。
KD快速上冲,J值严重超买,有调整的压力。
PDI,MDI开口快速收缩有望金叉,逐渐转强。

