

■ 牛言熊语

文/记者 徐建华 上海报道

在鸡年开门红后,两市股指展开了连续两个交易日的调整,相对前期涨幅,目前的调整更多属于蓄势整固性质,在股指稍作休整后,后市有可能继续上攻。

蓝筹股中,虽然部分个股由于近期涨幅较大,面临较大的获利回吐压力,但从整体上看,蓝筹板块仍处于超跌状态,其长期投资价值早已凸显,对于追求长期投资价值的长线资金来说目前介入风险较低,股指所处的历史低位决定其后市机遇远远大于风险。虽然目前A股市场仍有不少股票的价格虚高,但对于决定股指走向的蓝筹股来说,其目前价格在不少机构投资者看来已经远远

蓄势整固 上行仍有空间

低于其价值,前期的反弹对此虽然有所修正,但整体价值被低估的现状并没有得到根本改变。目前反弹的高度,距其在目前市场环境下应该达到的高度还有一定距离。

后续资金面的改善也有助于股指的进一步上攻。虽然保险资金入市的大门已被打开,但尚未真正入场,随着时间的推移,其入市的可能性会进一步加大。同时诸如

企业年金、银行系基金公司也都有望在不久的将来入市,这些长期资金的陆续进入,无疑有助于股市的长期向好。近期政策面的一系列表现说明,管理层不可能任由市场无节制地低迷下去,一旦市场再现类似前期的颓势,不排除会出台进一步的利好政策。从近期的市场表现来看,政策利好的刺激作用不可忽视。

量能萎缩 涨升缺乏动力

股指连续两个交易日的调整伴随着成交量的不断萎缩,而且领跌的多为蓝筹股,这一状况与9.14以来历次反弹的情况如出一辙。由于本次反弹动因更多是基于一种朦胧的政策预期,如果股权分置问题不能在近期得到明确,反弹的基础将不再存在,市场将无可避免地重蹈覆辙。

虽然保险资金获准入市,但随之而来的就是大规模地开闸融资,相对几乎要肯定进行的一系列大规模融资项目,连入市规模有多大尚存疑问的保险资金最多只能起到稳定市场资金面的作用。而从目前逐步萎缩的成交量不难看出,场外资金入市的积极性已经大为降低,相反,部分前期介入的资金由

■ 市场风云

源头活水

文/万宁

“问渠哪得清如许,为有源头活水来”。如果非要把朱熹描写池塘的两句诗与当前的股市拉到一块儿,前一句的“清如许”无论如何是搭不上界了,不过,股市的“源头活水”近期却大有汨汨而来之势。

2月4日,猴年的最后一个交易日,劳动和社会保障部公布了《企业年金基金管理机构资格认定暂行办法》及其配套文件。基金累积高达500多亿元的企业年金直接入市即将启动。

2月16日,鸡年第一个交易日,又传来了保监会和证监会联合发布《关于保险机构投资者股票投资交易有关问题的通知》和《保险机构投资者股票投资登记结算业务指南》,保险机构投资者是否应有独立交易席位的争论一槌定音。

2月18日,铤奇未落,《关于保险资金股票投资有关问题的通知》和《保险公司股票资产托管指引》随即发布。至此,保险资金直接入市的技术问题已基本解决,市场翘首以待的保险资金直接入市已然指日可得。

几天后的2月23日,上证50ETF和中银中国基金(LOF)将分别在沪深交易所上市交易。基金队伍,又添新丁。

从稍早些时候的QFII、社保基金,到企业年金、保险资金,再到即将交易的ETF、LOF,股市资金的“源头活水”也算是常流不断。只可惜,水到易而渠成难,资金虽持续入市,市场却每况愈下。但愿此次“源头活水来”,终能成就一个“清如许”的证券市场。

股市资金大举“开闸放水”,于二级市场大有裨益,然而对于长期罹患“资金饥渴症”的上市公司却难以解渴。除了配股、增发等再融资手段,上市公司也需广开“源头活水”。

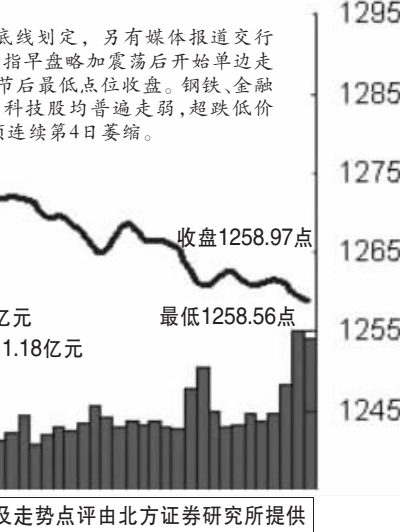
遗憾的是,受制于一股独大和内控失灵,上市公司在广开“源头活水”的同时,往往又沦为了大股东的“活水源头”。

看看新太科技,4亿多元的违规担保大多与大股东有关,近1.5亿元的资金也被其据为己有,而公司经营则落得个“半身不遂”。同样的一幕也在金荔科技上演,金荔投资公司及其关联方累计占用的公司逾2.46亿元资金,逼着公司不得不向战略投资者东方物产集团求援。由此来看,对于上市公司来说,有时候彻底堵住自己的“活水源头”可能要比广纳“源头活水”更为重要。毕竟,开源亦需节流。

同样遗憾的是,*ST大盈本欲靠资产重组开辟“源头活水”,随着重组方案被证监会否决,却突然间成了“一潭死水”。证监会为何要否决*ST大盈的重大重组方案,不得而知,不过,对于原本因制笔而没落,如今投身现代农业的*ST大盈来说,一个试图让其重新制笔的重组方案,胎死腹中也罢了。

本版责任编辑 王磊

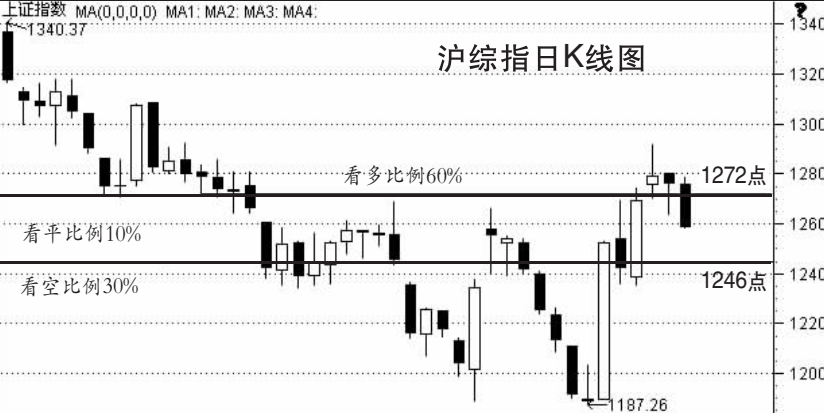
沪综指本周走势一览(涨跌幅-0.79%,两市总成交金额313.22亿元,较上周减少51.14%)



广西斯壮	10.14%	三木集团	-10.04%
圣雪绒	10.12%	华电国际	-7.39%
深高速	10.02%	三毛派神	-3.31%
吴忠仪表	10.00%	九江化纤	-2.61%
山东巨力	9.95%	上海汽车	-2.40%
2月17日星期四			
上海贝岭	10.00%	三木集团	-9.98%
亚泰集团	9.93%	新太科技	-9.94%
金荔科技	9.91%	*ST太光	-3.81%
山东巨力	9.88%	乐凯胶片	-3.44%
华源制药	8.14%	海印股份	-3.20%
2月18日星期五			
龙建股份	10.13%	三木集团	-10.00%
金荔科技	10.11%	博汇纸业	-8.79%
新天国际	9.93%	飞乐音响	-5.67%
石油济柴	6.75%	南方汇通	-5.65%
新中基	6.05%	天山纺织	-4.96%

十大券商、十大咨询机构预测下周大盘

本周慧眼:广州博信、三元顾问。
累计预测准确率并列第一名:光大证券、武汉新兰德、天证咨询。
回顾:沪综指上周收盘1269点,本周收盘1259点,跌幅0.79%,应为看平。本栏目上周看平比例为10%。



本周收盘1259点,下周看多区域应在1272点以上;看平区域为1246—1272点;看空区域在1246点以下。

看多:天证咨询、银河证券、金美林投资、宁波海顺、北方证券、财富证券、北京首放、大连宝鼎、浙江利捷、华泰证券、西南证券、海通证券。(60%)

看平:光大证券、广州博信。(10%)

看空:武汉新兰德、三元顾问、中银万国、华夏证券、杭州新希望、上海证券。(30%)

注:多空看法以本周五沪综指收盘点位为基准,预测下周五沪综指收盘点位,认为涨幅超过1%者为看多,认为跌幅超过1%者为看空,介于两者之间者为看平。

(统计、制图:王磊)

(详见B03券商论道)

本周荐股一览表(节选)

机构名称	推荐品种			
河南万国	香江控股	山东基建	山鹰纸业	
广州越声	航天机电	大唐电信	南海发展	
陕西巨丰	雷鸣科化	烽火通信	华立控股	
万国测评	宁波热电	春天股份	开滦股份	
新升资讯	三环股份	广东甘化	武钢股份	
天津中融	长城电工	东方创业	深发展	
三元顾问	西水股份	文山电力	金荔科技	
宁波海顺	黑龙股份	金健米业	国投资源	
北京首证	南方汇通	耀华玻璃		
浙江利捷	南方建材	南方汇通	招商银行	
广州博信	双鹤药业	宝光药业	东方电子	
青岛安信	浦发银行	江西铜业	唐钢股份	
天力顾问	西山煤电	道博股份	鄂尔多斯	
金证顾问	海印股份	江淮汽车	银基发展	
渤海投资	威远生化	东北高速		
杭州新希望	广电网络	澄星股份		
金美林投资	厦华电子	长百集团	同人华塑	
高频荐股	南方汇通(2人次)			
制表:王超				

上周荐股英雄榜

机构	简称	最高涨幅(%)	周涨幅(%)
宁波海顺 楼栋	正虹科技	14.86	11.59
银河证券 曹远刚	渤海物流	11.05	7.08
新升资讯	模塑科技	7.73	2.67
西南证券 罗粟	陕国投A	7.18	1.44
河南万国	南钢股份	6.94	1.36
北方证券 莫光亮	鑫富股份	5.51	2.27
西南证券 罗粟	武钢股份	5.13	-2.99
北方证券 莫光亮	华发股份	5.13	2.05
浙江利捷	深宝安A	4.84	-1.99
宁波海顺 楼栋	兰州铝业	4.44	-1.35
同期上证综合指数		1.77	-0.79

荐股状元:北方证券 莫光亮(累计上榜8次) 注:统计不含周最高价出现在周一的个股
荐股榜眼:中关村证券 邓悉源(累计上榜5次) 统计、制表:本报信息数据中心
广州越声 (累计上榜5次) (详见B08—B10潜力品种)
西南证券 罗粟(累计上榜5次)

中信分类指数本周涨跌幅

指数名称	指数代码	起始日	终止日	起始价¥	终止价¥	涨跌幅%
中标300	SH816000	20050204	20050218	828.00	819.40	-1.04
中标50	SH816050	20050204	20050218	841.34	825.70	-1.86
指数涨幅前5名行业						
建筑业	SH822050	20050204	20050218	597.57	605.83	1.38
建筑材料	SH821520	20050204	20050218	908.18	919.93	1.29
综合公用	SH827040	20050204	20050218	400.31	405.00	1.17
农业	SH823020	20050204	20050218	489.29	494.68	1.10
电子电器	SH822020	20050204	20050218	616.12	621.96	0.95
指数跌幅前5名行业						
铁路运输	SH825020	20050204	20050218	511.44	496.55	-2.91
航线机场	SH825010	20050204	20050218	1402.37	1363.10	-2.80
银行业	SH825510	20050204	20050218	591.30	576.83	-2.45
公共设施	SH824520	20050204	20050218	744.61	732.23	-1.66
气体公用	SH827020	20050204	20050218	692.70	681.61	-1.60

中信标普300和中信标普50指数周五分别报收于819.40点和825.70点,中信标普300指数本周下跌1.04%,中信标普50指数本周下跌1.86%。本周中信行业指数中涨幅最大的行业为建筑业,上涨1.38%,涨幅较大的行业还有建筑材料、综合公用、农业和电子电器等,涨幅均不超过2%。本周跌幅最大的行业为铁路运输,下跌2.91%,本周跌幅较大的行业还包括航线机场、银行业、公共设施和气体公用等,跌幅均未超过3%。

(详见B05板块动向)