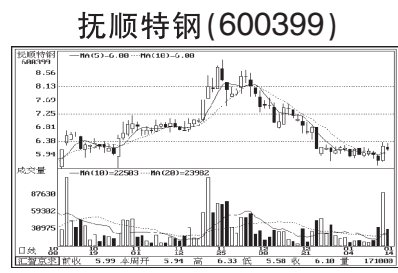


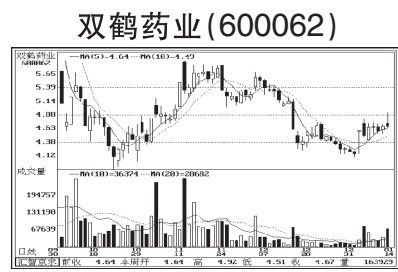
# 潜力品种

Potential

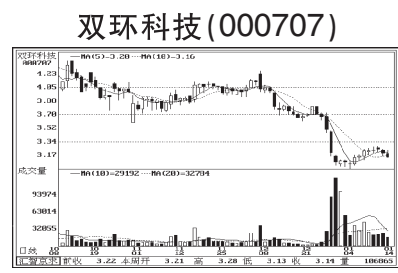
## 实力机构周末荐股精选



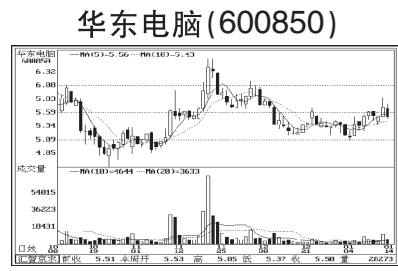
依据相关文件，公司重组将按净壳重组方式实施。在三方转让公司股权的同时，抚顺特钢置换出现有全部资产，置入晋煤集团的优质煤炭资产。借重组题材，去年四季度股价暴涨140%，近期回调幅度明显，由于具有实质性题材支撑，短期有望震荡反弹。



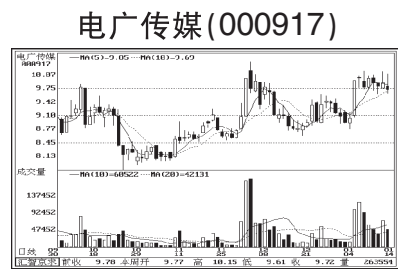
原控股股东已成功与医药航母即中国华源集团重组，华源生命已成为公司的最终控制人。受让北京费森尤斯卡比医药公司35%的股权，与在肠外营养和常规输液领域居于全球领先地位的德费公司开展合作。属老庄股，但具有重组、外资合作、行业垄断题材。



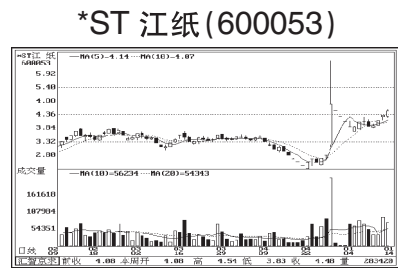
国内最大的联合制碱企业。公司地处有“膏都盐海”之称的云应盆地，资源优势相当突出。公司引进国际先进技术，每年将节省燃料成本上亿元。年前公告湖北省政府拟将双环集团70%股份向社会公开转让，公司实际控制人面临变更，同期股价连续大跌，近中期适当关注。(北方证券 莫光亮)



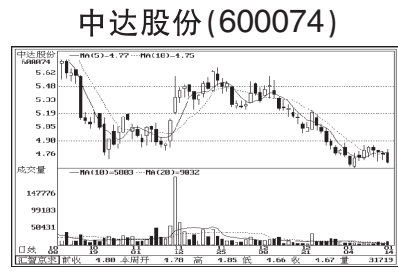
公司近年来大力发展系统集成和网络集成成为特色的优势业务，在有较高技术含量的海量存储设备等高端产品方面优势明显，去年前三季度经营业绩实现微利，该股中、长期走势严重超卖，前期回调至低位企稳后，近几个月股价重心不断上移，短线走势显著抗跌。



传媒业是资源垄断型行业，拥有湖南乃至中国最具影响力的核心媒体平台，广告、节目、网络协同发展，近年来还积极向数字电视、有线网络方向发展。近期该股表现出良好的抗跌特征，且走势有逐渐活跃的迹象。

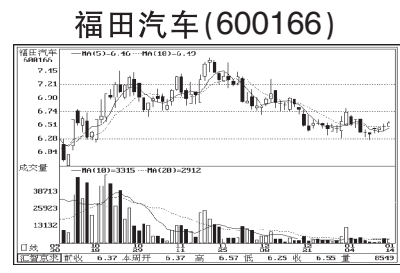


经过大规模资产重组之后，公司大股东占款与银行负债都得到比较理想的解决，新股东已成功进入并使该公司逐渐进入正常的生产经营状态，且有新的资产注入，该公司目前已脱离被摘牌的险境，去年前三季度实现每股收益高达1.05元。该股复牌交易后，获得了资金空前追捧。(天一证券 张冬云)

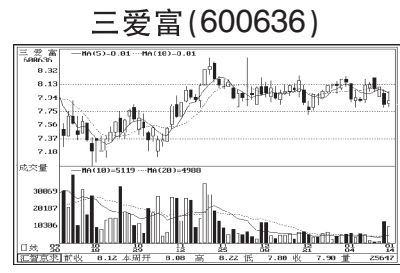


作为塑料制造行业下的薄膜行业龙头，是国家烟草物资总公司指定的规模最大的烟膜定点生产企业，全国市场烟膜份额在50%以上。2005年产能有望扩张到20万吨，比2004年增加近50%，而且随着油价回落预期，生产成本有望下降，盈利能力将大幅提升。该股一

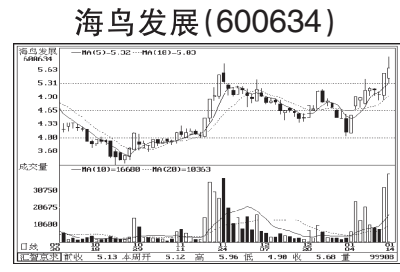
直在4.7元区域震荡，价值明显有低估嫌疑。



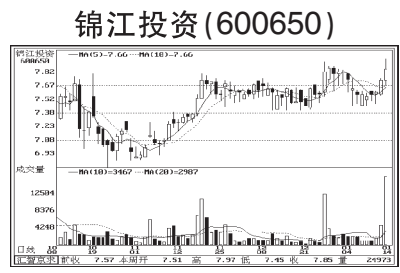
作为中国商用车最大制造商，通过与德国奔驰公司进行全系列商用车合作为契机，强势切入大客车市场。目前公司客车定位于中高档客车，已建成完整的客车生产体系，具有单班生产规模年产量达1500辆的生产能力，而且公司在2005年预计销售汽车38万辆。该股双底初步形成，并再度上穿年线，上攻动能较强。



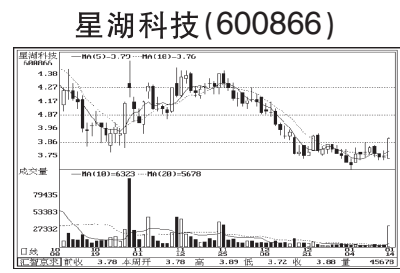
作为氟制冷剂替代产品市场占有率份额最大的公司，2004业绩有望在0.45元区间。随着氟制冷剂在2007年的全面禁止，三爱富依托行业壁垒和技术优势，将拥有较强的氟制冷剂替代产品定价权。机构资金如华安基金对该股进行了大量增持，股价走势形态良好。(华泰证券 周林)



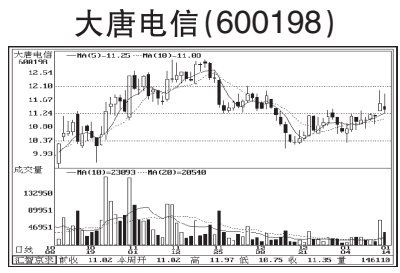
2004年第三季度报告披露，三季度每股经营活动现金流量净额为4.69亿，多为旗下房产“海森大厦”预收账款。公司三季报就表示，若公司在四季度能按预期取得“海森国际大厦”土地证，本年度累计净利润将有较大幅度提升。目前海森国际大厦销售一空，每平方米均价较高，预计年底扭亏问题不大。



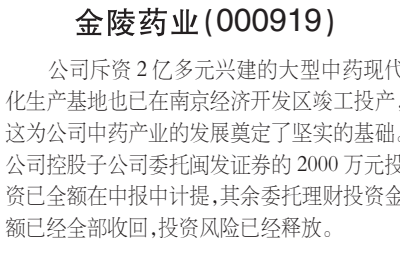
公司与控股股东锦江国际集团之间实施超过12亿元的重大资产置换，本次置换完成后，锦江投资将进入汽车服务和现代物流这两大新兴产业，盈利能力有大大提高，预测年初至下一报告期期末的累计净利润与上年同期相比将大幅度增长。



公司为行业龙头企业，具有规模优势，生产的利巴韦林原料药已经获得美国FDA(食品与药品管理局)的认证，成功取得进入美国医药市场的通行证。公司四季度将投资3.52亿元，将原赖氨酸项目由2万吨/年扩产到3万吨/年，由于近期赖氨酸价格上涨，项目建成后盈利预测较为乐观。(方正证券)



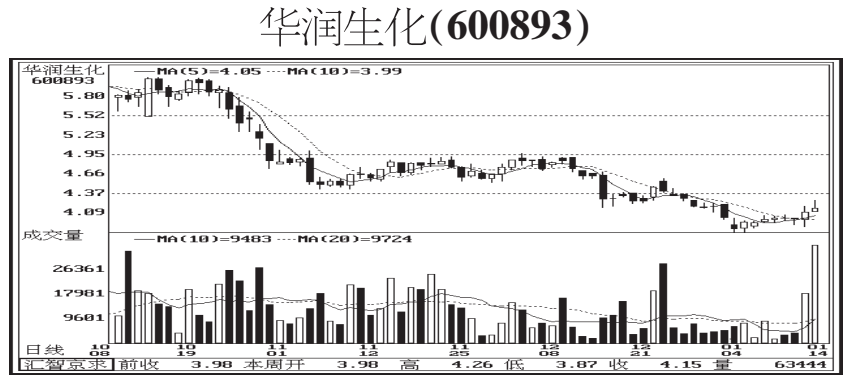
公司最大的亮点是拥有自主知识产权的TD-SCDMA标准，该标准与CDMA2000、WCDMA均为国际电联的国际标准。该标准有望成为国内3G的首选标准，其产业化进程将为公司带来巨大的盈利想象空间，具有较好的炒作题材。



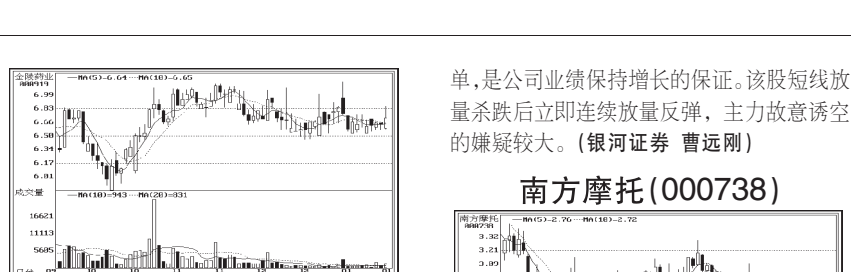
公司斥资2亿多元兴建的大型中药现代化生产基地也已在南京经济开发区竣工投产，这为公司中药产业的发展奠定了坚实的基础。公司控股子公司委托浦发证券的2000万元投资已全额在中报计提，其余委托理财投资金额已经全部收回，投资风险已经释放。

推荐机构	推荐人	推荐股票
银河证券	曹远刚	北京城乡(600861) 亚泰集团(600881) 凯迪电力(000939)
西南证券	罗栗	道博股份(600136) 武汉中商(000785) 宏图高科(600122)
中国科技证券	李茂俊	大唐电信(600198) 金陵药业(000919) 巴士股份(600741)
国都证券	吕守禄	复星医药(600196) 宝钢股份(600019) 东阿阿胶(000423)
兴业证券	陆成来	华润生化(600893) 江中药业(600750) 彩虹股份(600707)
方正证券	华欣	海鸟发展(600634) 锦江投资(600650) 星湖科技(600866)
上海证券	蔡钧毅	江南重工(600072) 天宸股份(600620) 恒顺醋业(600305)
民族证券	周学群	华润生化(600893) 华夏建通(600149) 浪潮软件(600756)
北方证券	莫光亮	抚顺特钢(600399) 双鹤药业(600062) 双环科技(000707)
中关村证券	邓思源	南方摩托(000738) 华润锦化(000810)
天一证券	张冬云	华东电脑(600850) 电广传媒(000917) *ST江纸(600053)
华泰证券	周林	中达股份(600074) 福田汽车(600166) 三爱富(600636)
光大证券		金花股份(600080) 三九医药(000999) 新钢钒(000629)

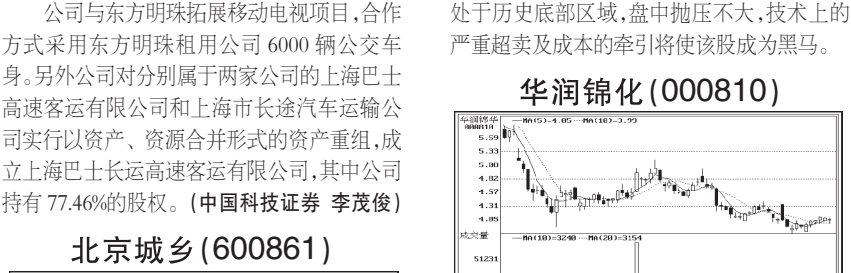
高频推荐:华润生化(2人次)



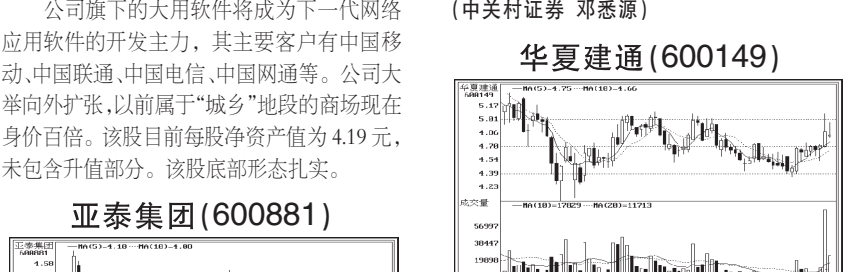
公司近期斥巨资收购赛力事达玉米工业有限公司(CJMI)49%的股权，由此公司与世界最大的农产品深加工企业美国嘉吉有限公司形成合资合作关系；参股了长春百事可乐，形成新的利润来源，华润集团入主，将使华润生化未来的发展空间大为拓展。该股股价严重超跌，近日低位放量明显，强劲反弹在即。(民族证券 周学群)



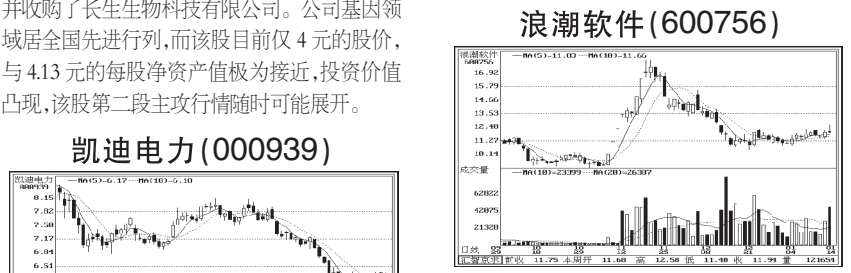
公司与东方明珠拓展移动电视项目，合作方式采用东方明珠租用公司6000辆公交车身。另外公司对分别属于两家公司的上海巴士高速客运有限公司和上海市长途汽车运输公司实行以资产、资源合并形式的资产重组，成立上海巴士长运高速客运有限公司，其中公司持有77.46%的股权。(中国科技证券 李茂俊)



公司旗下的大用软件将成为下一代网络应用软件的开发主力，其主要客户有中国移动、中国联通、中国电信、中国网通等。公司大举向外扩张，以前属于“城乡”地段的商场现在身价百倍。该股目前每股净资产值为4.19元，未包含升值部分。该股底部形态扎实。



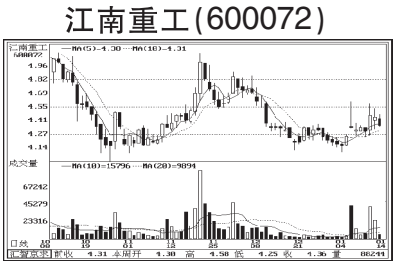
经过资产重组后，公司借助中国铁通的网络资源优势，强势出击网络游戏产业，尽享网游经济的丰厚利润；以铁通华夏为依托，涉足以通信网络的出租出售为主的基础电信业务和相关电信增值业务；3G概念股之一，题材十分丰富。近日放量上攻，后市看高一线。



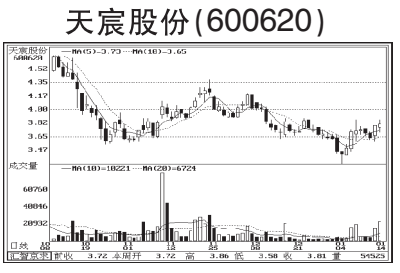
我国电子政务解决方案提供商。在电子政务领域，浪潮软件一直处于领跑者地位；公司实际控制人浪潮集团有限公司与微软公司签署了全球战略合作伙伴关系备忘录，使其成为微软概念新龙头。近期的配股为机构博弈留下悬念。(民族证券 周学群)

燃煤电厂烟气脱硫、电站结水精处理的龙头上市公司。现握有40多亿元的巨额订

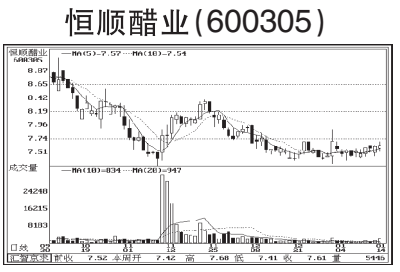
江南重工 (600072) 股价走势图，显示近期股价在4.7元区域震荡，价值明显有低估嫌疑。



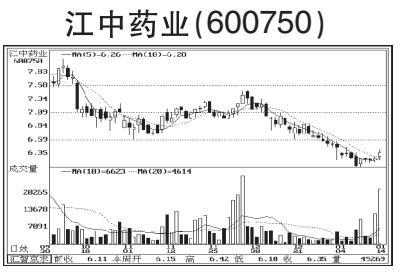
受国家宏观政策调控的持续影响，公司主业大型钢结构业务生产加工总量较上年同期下降，净利润同比下降48.90%。同时，去年在建的大部分项目未在本期实现销售，其具体收入实现情况将体现在第四季度或今年。该股在长期下跌后，负面因素逐步消化，成交呈现活跃迹象。



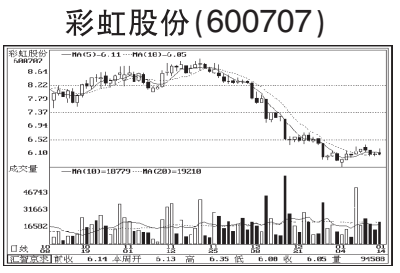
主营房地产业和运输客运。2004年前三季度每股收益为0.018元，净利润同比下降83%。主要原因为地产项目从投入开发至销售回笼有一定的周期性，造成利润结算不均衡。同时受宏观调控影响，公司在建房地产项目进度比计划放缓。该股在探明3.3元低点后，资金介入迹象明显。



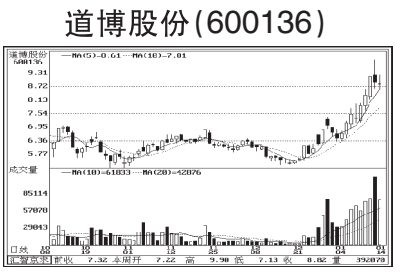
公司恒顺品牌已经涵盖包括镇江香醋、酱油等各种调味品在内200多个品种。2004年12月10日，公司置出了盈利能力较差的长期股权，置入了盈利能力较强的资产。该股在低位整理，圆弧底形态初显，有资金悄然介入迹象。(上海证券 蔡钧毅)



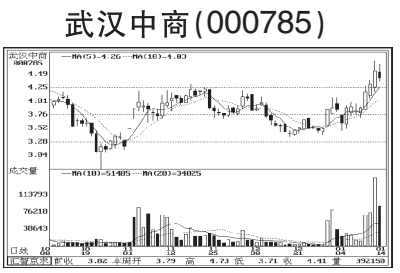
从长远来看，公司与江中药厂签订的《商标权转让确认书》对公司品牌战略的实施、市场营销体系的建设，主营业务盈利能力的增强都具有积极意义。该股近日逆势走强，后市有望走出一波反弹走势。



2000年以来，公司经营业绩稳中有升，每年都有红利派发。2004年前三季度每股收益0.439元，动态市盈率只有10倍左右；每股未分配利润高达1.84元，具有很大的想象空间。该股已明显止跌回稳，后市有望展开反弹。(兴业证券 陆成来)

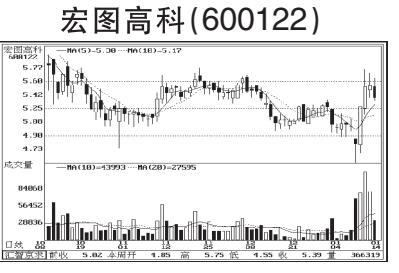


公司虽否认全面进军网络产业，但该股走势仍十分强劲。尽管公司日前发布了预告公告，且亏损额将有所扩大，但该股的资金介入迹象十分明显，在公开信息中又发现“涨停板敢死队”的身影。虽然该股近期冲高后震荡剧烈，但短线投机性仍较大。

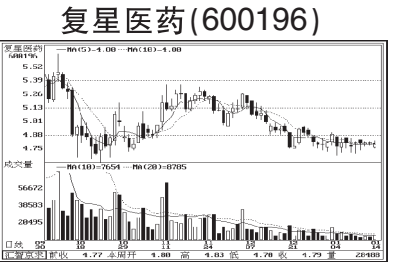


同处湖北的武汉中商和鄂武商人选全国

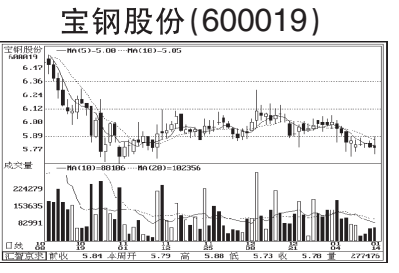
商业十强，而武汉中商落选，公司将考虑其未来发展模式。公司重组或股权转让事宜无实质性进展，但并非否认重组意图。该股近期走势极为强劲，并且一直保持较高的换手率。近期该股尝试向上突破，有短线投机价值。



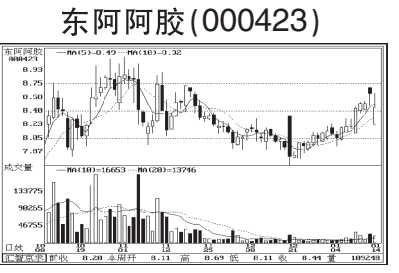
2002年4月份公司与APEX及美国最大的保理公司CIT公司签订了保理协议，所有货款结算通过CIT公司完成。公司与APEX公司之间的货款回收程序风险很小。受四川长虹的连带影响，该股曾经一度破位下跌，但成交量持续放大，显示有资金借机进入。(西南证券 罗栗)



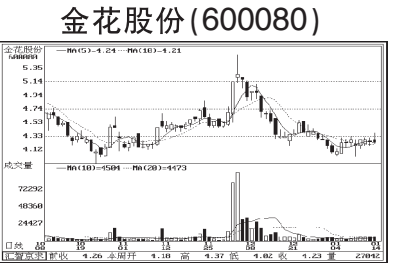
截至第三季度，公司每股收益达0.20元，业绩较去年同期大幅增长。由于市场前期对“复星系”置疑，该股定价明显偏低，但从基金持有1200多万股以及大量可转债来看，公司基本面无太大的问题。该股近期回调后可能再次上扬，5元是转股价格，目前持有风险不大。



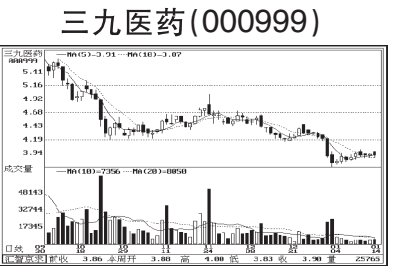
钢铁股龙头。第三季度每股收益0.57元。前期，武钢股份、鞍钢新轧等钢铁股大幅上扬，而宝钢却因为要增发新股一直处于调整状态，公司3月15日将公布业绩和分配方案，会给市场带来上升推动力。由于该股是绝对的蓝筹股龙头，适合中长线持有。



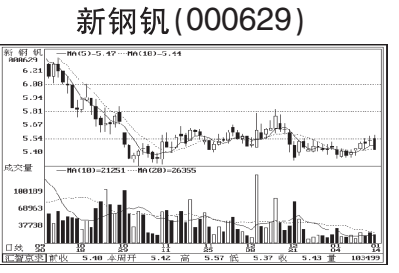
公司受国家产业政策的扶持，独特阿胶产品所拥有的强势品牌，再加上卓有成效的国内外市场拓展，都是帮助公司实现优良业绩的重要因素。该股是基金等机构的重仓股，近期再次走强，有创新高的可能。(国都证券 吕守禄)



公司在高科技生物医药领域实力雄厚，其转移因子口服液、转移因子胶囊在业内具备极强的竞争力，而且公司每股净资产和每股公积金目前分别高达3.76元和1.20元。该股股价已逼近每股净资产，近期在历史底部止跌走稳，弱市中表现十分活跃，新资金关注迹象较为明显。



公司拥有“三九胃泰”、“三九感冒灵”和“三九皮炎宁”等一批家喻户晓的产品，较高的市场占有率，是医药产业的大型龙头企业之一。该股创出历史新低之后缩量走稳，技术上反弹要求强烈。



公司生产满足300公里以上高速铁路需要的钢钒产品，有望在国内铁路系统提速换代、高速铁路建设中抢拔头筹，目前低于净资产的股价具备中线潜力。(光大证券)