

技术测势

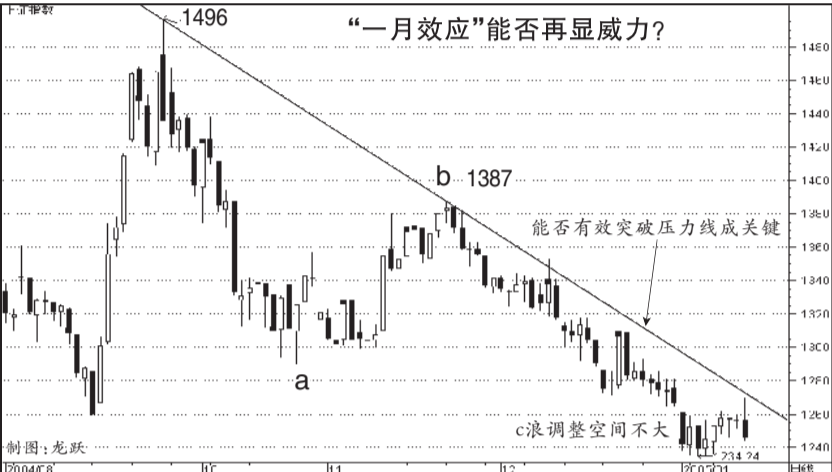
Skills & Trends

有望成功筑底

文/银河证券研究中心 陈键

在周线七连阴之后,本周大盘小幅攀升并一度封闭了新年第一个交易日所形成的缺口,表明多方展开了谨慎的反攻。不过在补缺之后却因受制于1496高点开始的下降压力线而再度回落,而本周的阳十字星也预示着多空双方的斗争仍十分激烈,短线大盘仍将在1234低点上方震荡,继续消化做空压力。

从时间角度看,1月份集两大时间之窗于一身,随时可能发生重大的转势。首先,自2001年6月2245高点开始,中级调整往往皆为8个月,而1783高点到目前为止共运行了10个月,仍在合理误差之内,大盘已进入重要的转势时间之窗;其次,中国股市存在明显的“一月效应”,若干年来的超级大底都与一月份有着不解之缘。大盘极有可能再现“一月效应”。

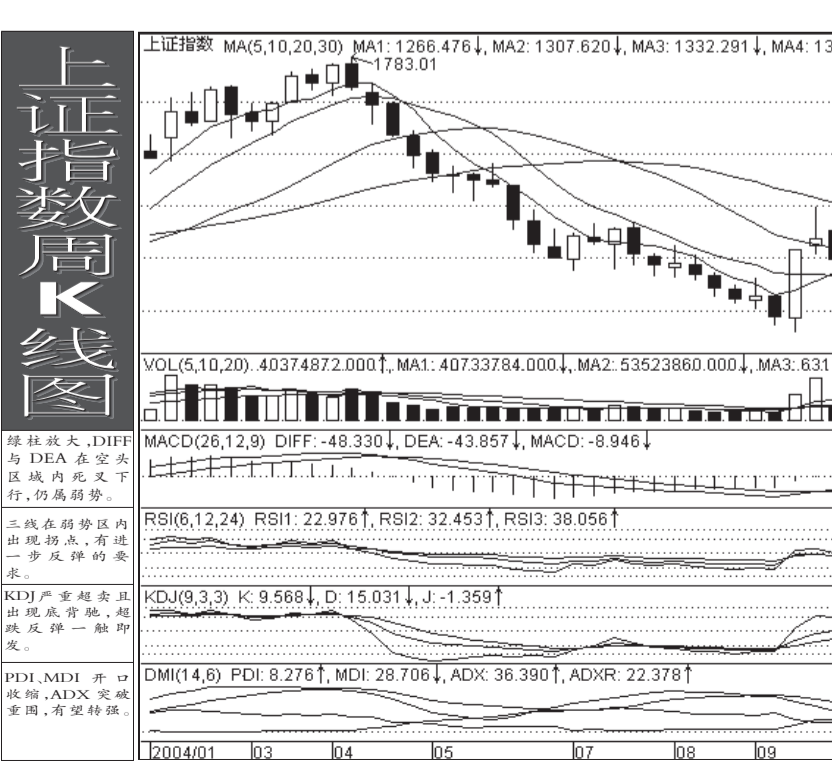
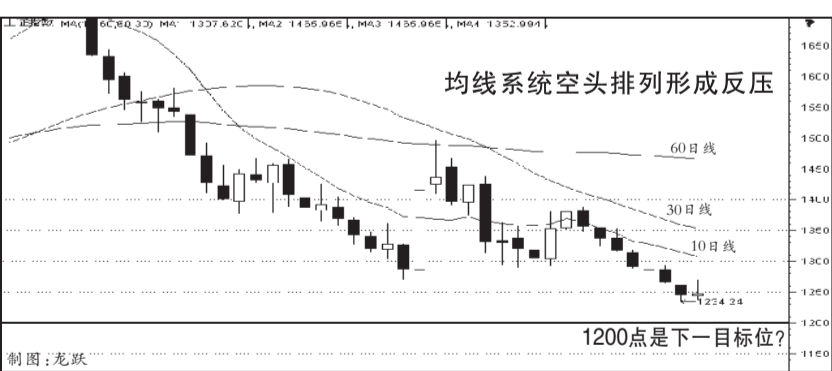
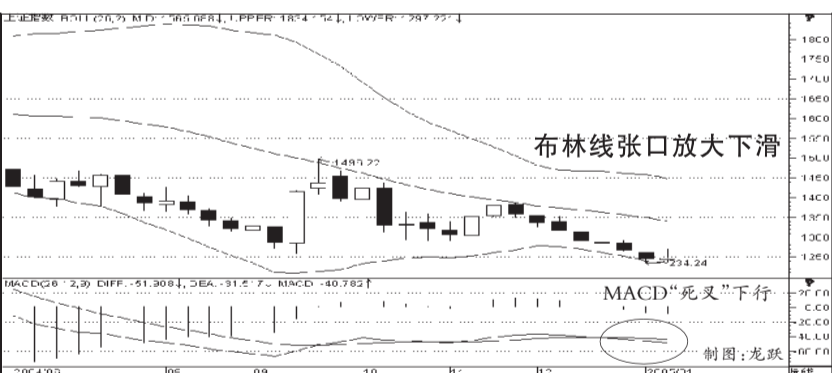


面临新一轮调整压力

文/天一证券 张冬云

本周五,大盘走势再度明显转弱,显示缺口上方的抛压盘十分沉重。

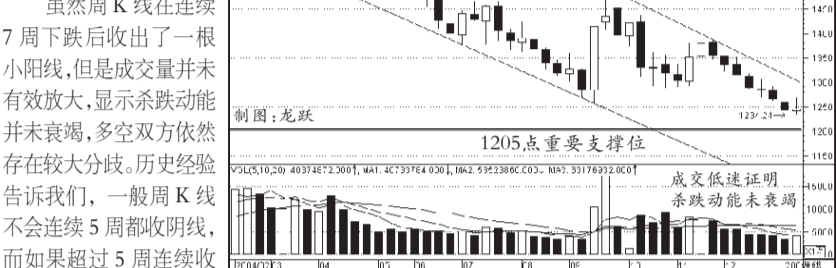
从周K线图看,目前周MACD已再度形成了缓步下行态势,且MACD线与DIF线再度在低位形成“死叉”;布林线在经历了前期的收窄横盘运行后,目前张口开始放大,整体再度呈现下滑态势。这意味着后阶段大盘整体运行趋势依然不容乐观,很可能面临新一轮向下调整压力,而股指下档最近的心理支撑位将在1200点整数关口一带。不过值得注意的是,由于股指周K线W%R指标已连续近6个交易周在80值下方的极限区域运行;且目前股指所处点位距离大盘自去年11月下旬至今所构筑下降通道下轨的距离



文/上海证券研发中心 彭蕴亮

与大盘日K线趋势相比,周线趋势线形成的通道更具有中期特征,是投资者观察中线行情的有效指标。我们以2004年下半年周K线反弹的最高点1496.21点作为第一点,次高点1387.34点作为第二点可以连接形成下降通道的上轨;而以2004年6月28日至7月5日的周反弹低点连成下降通道的下轨。可以发现周K线已经连续数月运行在下降通道当中,而近3周已经出现加速下跌态势,中短期底部已形成的迹象并不明显。

虽然周K线在连续7周下跌后收出了一根小阳线,但是成交量并未有效放大,显示杀跌动能并未衰竭,多空双方依然存在较大分歧。历史经验告诉我们,一般周K线不会连续5周都收阴线,而如果超过5周连续收

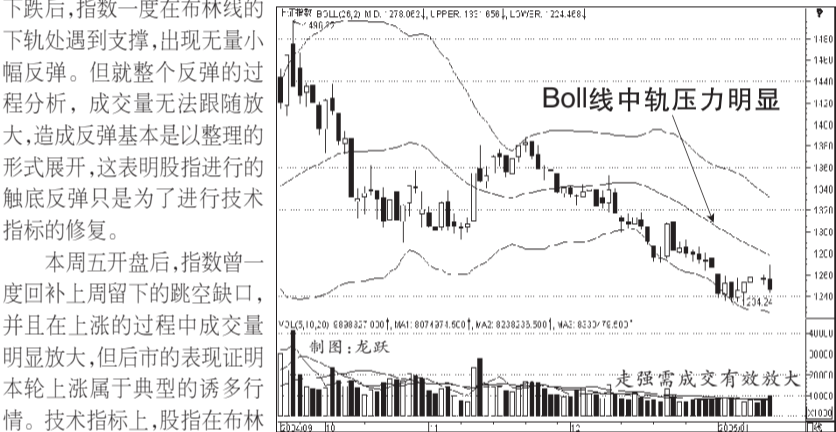


有再创新低可能

文/国都证券研究中心 吴明

在本周四之前,沪深股市似乎形成了小形底部的特征,但是周五的下跌,将使大盘重新陷入考验底部过程。

自从上周大盘以向下的跳空缺口加速

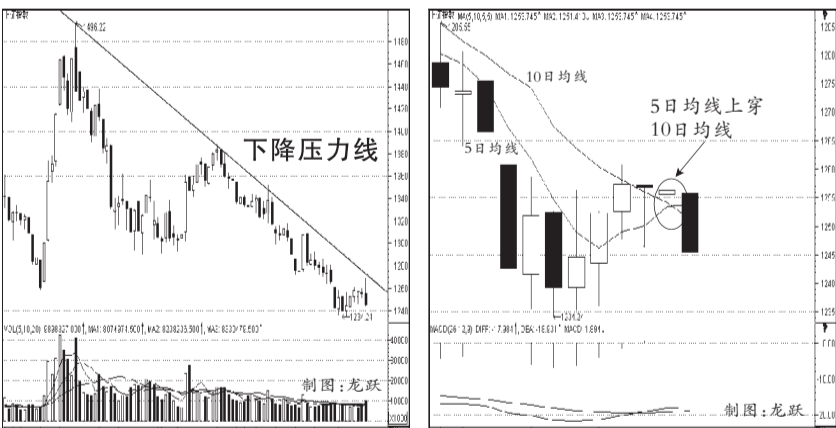


继续横盘整理

文/西南证券研发中心 闫莉

上证指数在连续7周收阴之后,本周终于翻红,周K线以“阳十字星”报收,显现了止跌回暖的迹象。但是,由于成交依然低迷,上行的动力尚不足,因此下周将呈现低位横盘的运行格局。

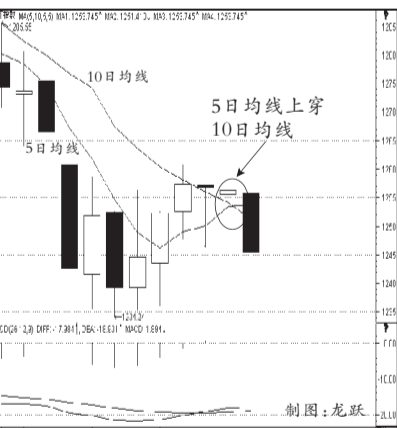
由04年9月24日的反弹高点1496点与04年11月22日的1387点形成了一条下降压力线,该压力线对股指的上行起到了很强的压制作用。周五(1月14日)指数盘中冲高1268



点之后出现回落,应该说就是受到该线的压制。未来股指如要向上形成突破,需要明显的成交量放大配合,而目前两市的日成交金额一直维持在70-80亿元,尚不具备上行的条件。

从短期均线来看,5日均线已经从向下上穿过10日均线,预示股指有望进一步上行;趋向指标MACD依然呈现红柱,虽然柱体十分短小,但在没有翻绿之前,市场短期多头仍占据着微弱的优势。

总体上看,在目前的低点位上,股指上下的动力均不足,短期将维持横盘整理状态。



■ 系统提示

MSMS证券投资系统

漫漫熊市底不远

周五的穿头破脚,再一次让投资者确信这不是一个暖冬。

《MSMS证券投资系统》监控显示,这样一种市场状态至少还要维持一至两周,短期内还不会有大的变化。

收市后的市场跟踪数据表明,市场似乎在开始重新构筑1230点的市场新底部,下一个波段底部的目标将以击穿1230点为标识。统计分析显示,上海和深圳两个市场的看跌股票明显减少,周五的长阴是机构击打

MSMS证券投资系统统计结果(2005年1月14日)				
上海市场	总计计数家数	811家		
看涨家数	61	所占比例	8%	
看跌家数	294	所占比例	36%	
一类陷阱	50	所占比例	6%	
二类陷阱	3	所占比例	0%	
三类陷阱	40	所占比例	5%	
四类陷阱	7	所占比例	1%	
成交突破	117	所占比例	14%	
大户行为季节范数	51	所占比例	6%	

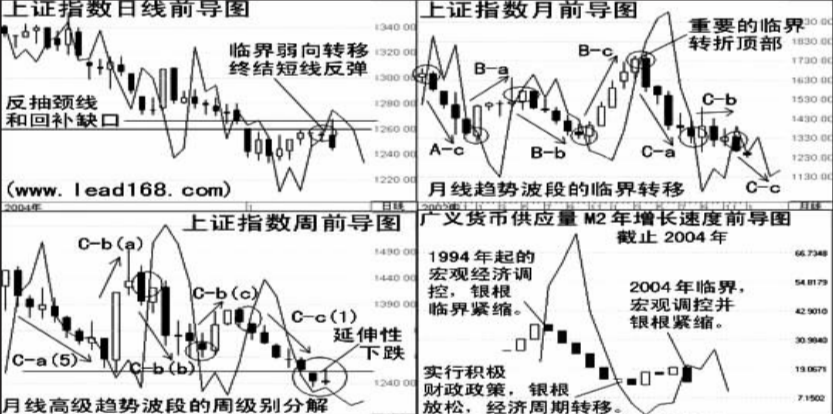
深圳市场	总计计数家数	532家		
看涨家数	27	所占比例	5%	
看跌家数	173	所占比例	33%	
一类陷阱	40	所占比例	8%	
二类陷阱	1	所占比例	0%	
三类陷阱	32	所占比例	6%	
四类陷阱	7	所占比例	1%	
成交突破	103	所占比例	19%	
大户行为季节范数	52	所占比例	10%	

前导股势监测系统

反抽结束 跌势未改

大盘指数在新年开局第一周破位下跌后,本周大部分时间走出破位反抽的行情,反抽以回试颈线和回补缺口为主,亦以此为结束标志,周行情尾市还是回到中期跌势的方向上来,看来还算是中规中矩的技术反弹走势。

周四,央行公布2004年末广义货币供应量(M2)余额为25.3万亿元,同比增长14.6%,增幅比2003年末回落5个百分点。从前导图看,2004年银根的紧缩是在与前导线相交的位置发生的,为标准的年线趋势波段临界转移信号。10多年来前导趋势监测系统对国家银根趋势的监测都是准确的。作为宏观经济的一个重要预测参数,M2未来运行的时空过程弱属性显示国家宏观经济调控仍将继续,这个图形也揭示了经济规律的内在周期性和波动的波段性,提示未来几年经济将转入2000年以来经济周期的调整波段,时间之窗约至2008年。



容维创富系统市场跟踪

2005年1月14日星期五		大盘评述	点评内容
容维创富系统明确提示中,9月20日,11月16日,11月22日上证指数、深证综指等各大综合指数相继出现圆图,12月7日大盘更是进入到趋势下跌第二波段,即加速下跌波段中,目前大盘仍处容维卖出信号行情中,近期以来,股指持续受到趋势下降价格的反压,注意下降价格提前提示的点位,只有突破趋势下降价格,市场才有望加速下降趋势,展开反弹行情,一旦受到上升价格的支撑则可确定强势上涨,若无法站稳在下降价格上方,则市场重心将进一步下移。			
股票名称	股票代码		
*ST万鸿	600681	04年12月23日发出买入信号,12月16日出现底部图波段性低点提示,目前仍处在买入信号当中,若周一站稳1.71元上价格,上升格局将得到延续。	
山东临工	600162	04年11月23日发出买入信号,11月17日出现底部图波段性低点提示,目前仍处在买入信号当中,若周一站稳8.97元上价格,上升格局将得到延续。	
ST亿安	000008	04年12月9日发出买入信号,12月30日出现底部图波段性低点提示,目前仍处在买入信号当中,若周一站稳10.10元上价格,上升格局将得到延续。	
新潮创业	600840	04年12月22日发出买入信号,12月14日出现底部图波段性低点提示,目前仍处在买入信号当中,若周一站稳5.75元上价格,上升格局将得到延续。	
兆维科技	600658	04年11月15日发出买入信号,目前仍处在买入信号当中,若周一站稳6.84元上价格,上升格局将得到延续。	
博瑞传播	600880	04年11月18日发出买入信号,11月29日12月17日出现底部图波段性低点提示,目前仍处在买入信号当中,若周一站稳11.05元上价格,上升格局将得到延续。	
*ST农化	000950	04年12月22日发出买入信号,目前仍处在买入信号当中,若周一站稳2.78元上价格,上升格局将得到延续。	
道博股份	600136	04年12月22日发出买入信号,目前仍处在买入信号当中,若周一站稳8.92元上价格,上升格局将得到延续。	
重庆路桥	600106	04年12月22日发出买入信号,12月20日05年1月4日出现底部图波段性低点提示,目前仍处在买入信号当中,若周一站稳6.58元上价格,上升格局将得到延续。	
万科A	000002	04年12月22日发出买入信号,目前仍处在买入信号当中,若周一站稳5.52元上价格,上升格局将得到延续。	

