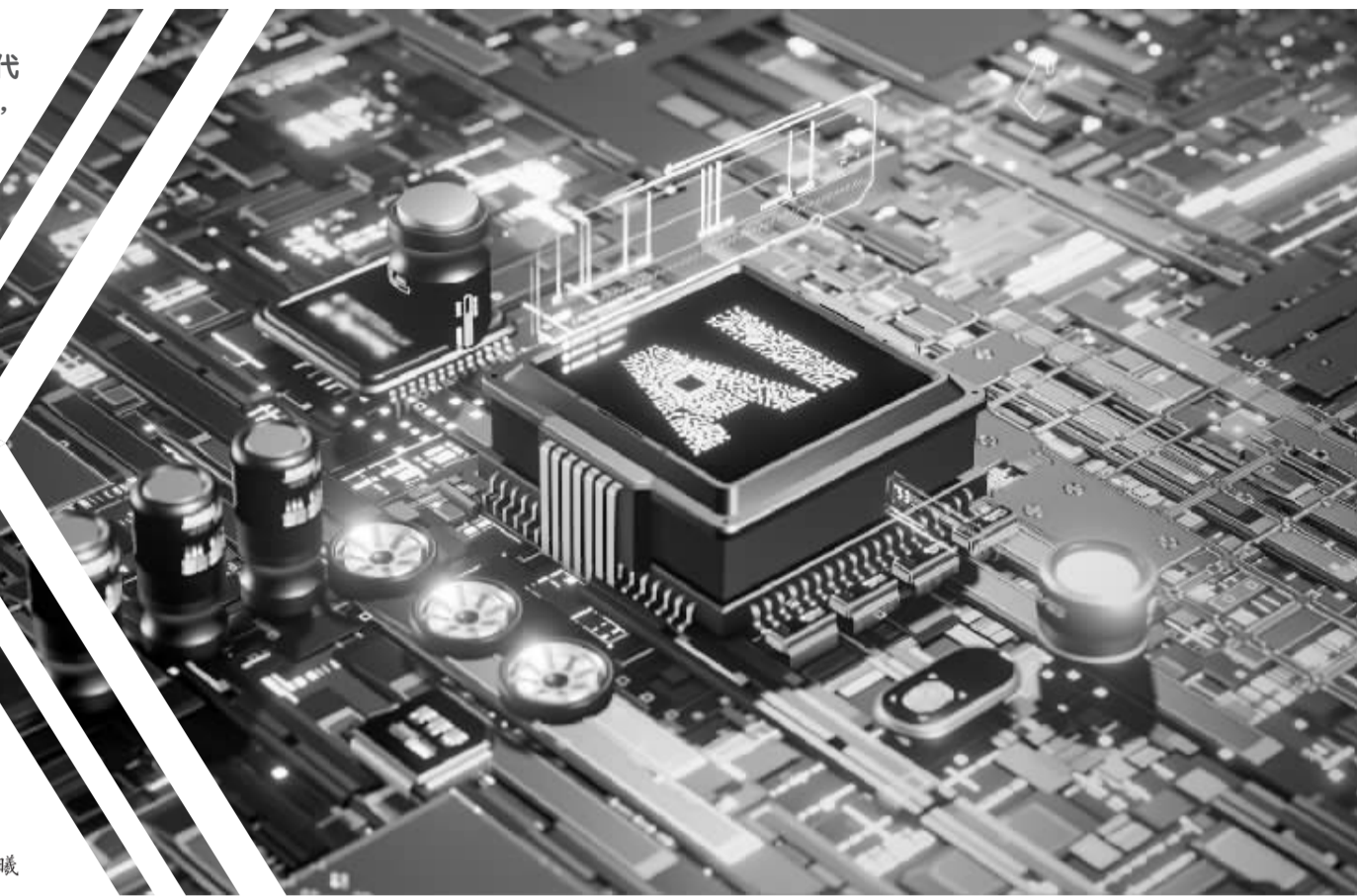


打造新引擎 多地力促人工智能产业发展

1月22日，四川省第十四届人民代表大会第二次会议开幕。四川提出，2024年将重点布局和大力发展人工智能产业。到2025年，四川将形成人工智能核心产业规模超1000亿元，带动相关产业规模5000亿元以上。

近年来，各地支持人工智能产业发展的相关政策不断出台。业内人士表示，人工智能将成为未来经济发展的新引擎。一方面，人工智能技术可以推动传统产业升级，提高生产效率，促进经济增长；另一方面，人工智能技术可以带动新兴产业发展，创造新的经济增长点。各地希望通过发展人工智能产业，抓住新一轮科技革命和产业变革机遇，提升自身的经济实力和竞争力。

●本报记者 康曦



视觉中国图片

我国人工智能产业发展驶入快车道。中央经济工作会议提出，要大力推进新型工业化，发展数字经济，加快推动人工智能发展。

目前，我国人工智能企业数量已超过4400家，云计算、大数据等技术创新能力位于世界第一梯队，工业机器人、工业软件等数字产品和服务能力不断提升。同时，我国已建成全球最大的光纤和移动宽

带网络，算力总规模全球第二，为人工智能产业发展筑牢了根基。

近年来，支持人工智能产业发展的政策相继落地。2017年7月，国务院发布《新一代人工智能发展规划》，提出到2030年，我国人工智能理论、技术与应用总体达到世界领先水平，成为世界主要人工智能创新中心，人工智能核心产业规模超过1万亿元，带动相关产业规模超过10万亿元；

2022年7月，科技部等六部门印发的《关于加快场景创新以人工智能高水平应用促进经济高质量发展的指导意见》提出，以促进人工智能与实体经济深度融合为主线，探索人工智能发展新模式新路径；2024年1月，工信部对《国家人工智能产业综合标准化体系建设指南》（征求意见稿）（简称《指南》）公开征求意见。《指南》提出了建设目标要求，到2026年，共性

关键技术和应用开发类计划项目形成标准成果的比例达到60%以上，新制定国家标准和行业标准50项以上，推动人工智能产业高质量发展的标准体系加快形成等。

中国交通运输协会新技术促进分会专家委员解筱文表示，发展人工智能产业有助于推动经济增长。人工智能技术可以提高生产效率，促进产业升级，并带动相关行业发

人工智能技术是当前引领生产力变革的重要力量，并与实体经济加快深度融合。多地发布政策，支持发展壮大以人工智能为核心的数字经济产业。

申港证券认为，国内AI应用将逐步进入集中落地期，教育、办公、创意产业等场景可能率先迎来实质性的商业化落地。

四川将重点布局和大力发展人工智能产业。《四川省“十四五”新一代人工智能发展规划》提出，到2025年，人工智能基础理论实现重大突破，形成人工智能核心产业规模超1000亿元，带动相关产业规模5000亿元以上。

天使投资人、资深人工智能专家郭涛在接受中国证券报记者采访时表示：“四川发展人工智能产业具有显著优势。首先，四川拥有丰富的人才资源，包括电子科技大学、四川大学等知名高校，可以为人工智能产业发展提供人才支持。其次，四川的电子信息产业成熟，尤其是在大数据、云计算等领域有深厚的积累，为人工智能产业发展提供了良好的技术基础。另外，四川省政府对人工智能产业的支持力度大，出台了一系列政策措施，为企业提供良好的发展环境。”

作为四川人工智能产业发展主阵地的成都，截至2023年三季度，人工智能企业共有810余家，产业规模达612亿元。

《成都市进一步促进人工智能产业高质量发展的若干政策措施》近日印发，从促进人工智能算法发展、推动人工智能能级提升、构建人工智能产业生态三方面加大支持力度，助力成都人工智能产业发展。

多地加码人工智能产业布局。2023年11月，广东省发布的《关于加快建设通用人工智能产业创新引领地的实施意见》提出，到2025年，广东实现智能算力规模

全国第一、全球领先，全省人工智能核心产业规模突破3000亿元，企业数量超2000家，力争打造成为国家通用人工智能产业创新引领地。此外，《北京市加快建设具有全球影响力的人工智能创新策源地实施方案（2023-2025年）》《北京市促进通用人工智能创新发展的若干措施》《上海市推动人工智能大模型创新发展若干措施（2023-2025年）》《深圳市加快推动人工智能高质量发展水平应用行动方案（2023-2024年）》等政策，从多个维度进一步推动人工智能产业加快发展。

人工智能产业发展前景广阔，上市公司纷纷加码人工智能业务布局。

作为中国科学院人工智能板块重点企业，中科信息专注于人工智能领域的研究，在自动推理与定理机器证明、人工智能机器学习、智能识别与分析技术方面处于国际先进水平，已开发多个应用

于行业的垂直模型。

科大讯飞从事智能语音、自然语言理解、计算机视觉等核心技术与研究，积极推动人工智能产品和行业应用落地，致力让机器“能听会说、能理解会思考”。

达实智能自主研发的身份识别与管

控产品、节能控制产品均涉及AI应用，公司产品不断迭代更新，目前已全面在公司总部办公大楼落地实施并取得显著成效。

岭南股份在接受机构调研时表示，公司密切关注AI等领域的技术发展，目前已与腾讯签订战略合作协议，将推动人工智

能技术在文旅行业应用与落地。

中信证券认为，2024年AI产业有望继续保持快速发展，算法进步、算力需求变化、应用场景落地和拓展有望同步推进，并相应影响全球企业IT支出总量和结构、半导体和硬件行业需求，以及互联网公司运营效率等。

今年以来逾150家公司披露并购方案

●本报记者 董添

同花顺数据显示，今年以来，A股共有152家上市公司发布并购方案，并购数量整体处于高位。业内人士表示，产业并购案例持续增多。上市公司通过并购获取新技术或新业务，有利于推动产业转型升级。

获得新增长点

在上述152家公司中，101家披露了并购金额，合计金额达到226.48亿元。其中，并购金额超过1亿元的公司有53家，超过2亿元的公司有21家，超过5亿元的公司有8家。多数公司并购采用现金结算，部分公司通过发行股份进行结算。

从行业角度看，基础化工、生物医药、机械设备、电子以及汽车等行业涉及并购案例较多。其中，基础化工产业有17家上市公司披露并购方案，主要集中在有机硅、氟化工、涂料油墨等领域。

业内人士表示，并购重组监管机制持续优化，丰富了重组支付工具，有效降低了重组成本，适当提高了对轻资产科技型企业重组估值的包容性，支持优质科技创新企业通过并购重组做大做强。

国新证券研报显示，上市公司开展并购，有利于获得新的产业增长点。

226.48 亿元

今年以来，152家上市公司披露了并购方案，其中101家公司披露了并购金额，合计金额达到226.48亿元。

产业逻辑主导

从上市公司近期发布的公告看，产业并购案例持续增多。

金诚信1月21日晚间公告，拟新设境外全资子公司收购Lubambe Copper Mine Limited的80%股权。本次交易不构成重大资产重组，不属于关联交易。金诚信称，多年来公司为Lubambe铜矿提供矿山工程建设及采矿运营管理服务，对该矿山的资源和运营情况有一定的了解。根据可行性研究，项目后续实施预计能够取得较好效益。本次收购Lubambe铜矿符合公司“矿服+资源”的

长期发展规划。本次交易涉及的款项支付，将根据协议约定分阶段逐步支付，短期内不会对公司造成较大的资金压力。

为更好地落实采选冶一体化运营，优化治理结构，盛屯矿业日前公告，全资子公司盛屯新材料拟与联合世纪签署《股权转让协议》，通过现金方式收购联合世纪持有的盛屯环球资源14%股权，交易对价为1.8亿元。本次股权转让构成关联交易，收购完成后，盛屯新材料将持有盛屯环球资源100%股权。

业内人士表示，产业资本主导并购成为趋势，包括产业链上下游以及同业整合。

有效整合资源

同花顺数据显示，截至1月22日收盘，今年以来17家上市公司发布设立产业并购基金相关公告。

上海新阳1月12日晚间披露，为助力半导体存储产业链快速发展，公司拟以自有资金参与由长鑫芯聚股权投资（安徽）有限公司持有90%股权的子公司启航鑫睿发起设立的产业投资基金。公司认缴1亿元作为有限合伙人。基金规模为10.625亿元，各方全部为货币出资。

部分上市公司参与产业并购基金一期效果较好，因此着手参与第二期。

通富微电1月12日晚间披露，公司于2021年认缴华虹虹芯一期基金1亿元出资。

截至目前，华虹虹芯一期基金运作顺畅，实现了良好的市场口碑和扎实的投资业绩，现各方拟共同组建华虹虹芯二期产业基金。产业基金形式为有限合伙，基金总规模为10亿元至12亿元。其中，华虹投资拟认缴基金2亿元出资，公司拟认缴基金1亿元出资，长三角协同引领拟认缴基金3亿元出资。基金普通合伙人上海虹方企业管理合伙企业（有限合伙），拟按不低于基金最终封闭募集规模的1%认缴出资。基金管理人由国方资本，其余LP出资由国方资本进行募集。

对于设立产业基金的目的，通富微电称，为抓住半导体产业链上下游芯片设计、设备、材料及零部件领域的战略发展机遇，进一步推进公司产业发展，有效整合产业资源。

有的上市公司出资比例较高。以仙乐健康为例，公司披露，董事会同意公司与上海弘章共同投资设立产业基金，目标认缴资金规模不超过2.04亿元，初始认缴规模1.3亿元。公司拟担任产业基金的有限合伙人，公司全资子公司广东仟佰与上海弘章共同担任产业基金的普通合伙人，公司与广东仟佰拟认缴的出资额不超过产业基金认缴出资总额的49.02%。

华为与东风岚图达成战略合作

●本报记者 张兴旺

1月22日，华为发布消息称，近日华为与东风汽车集团旗下的高端智慧电动汽车品牌岚图签署战略合作协议，双方将根据各自领域优势，围绕用户需求共同打造极致的智能出行体验。机构分析称，华为或采用解决方案模式与岚图合作，岚图汽车旗下产品或搭载华为HarmonyOS智能座舱和ADS2.0智能驾驶系统。

加速智能化技术落地

东风汽车集团有限公司党委常委、副总经理尤峥，岚图汽车CEO卢放，华为副董事长、轮值董事长徐直军，华为智能汽车解决方案BU CEO靳玉志共同见证签约仪式。此举标志着东风岚图汽车与华为的合作将进入全新阶段。华为称，将通过合作车型在多领域创新探索，加速智能化技术大规模商业化落地。

双方将充分发挥各自优势，共同推动汽车工业高质量发展。东风岚图汽车依托央企东风公司55年的造车经验积淀，拥有多项全球首创新能源造车技术，在整车安全、驾驶操控性能等方面领先于行业同级产品。华为在ICT技术领域的深厚积累和在智能化领域的持续突破，将助力东风岚图汽车在智能新能源汽车领域进一步升级迭代。

或采用解决方案模式

华为采用零部件供应模式、解决方案模式、鸿蒙智行三种模式与车企开展合作。其中，采用解决方案模式合作的车企有长安汽车，采用鸿蒙智行模式合作的车企包括赛力斯、奇瑞、北汽、江淮。

华为并未披露与岚图汽车的具体合作方式，而徐直军是解决方案模式的主导者，外界预测双方将采用解决方案合作模式。

信达证券称，华为或通过HUAWEI INSIDE模式（解决方案模式）与岚图汽车进行合作。岚图汽车旗下产品或搭载华为HarmonyOS智能座舱和ADS2.0智能驾驶系统。随着华为新合资公司落地，更多自主品牌有望参与共建智能汽车解决方案产品。基于华为的智能汽车研发基础，合作品牌产品力有望不断提升，智能化水平随销量规模拓展有望持续迭代。

岚图汽车交付量增长明显，2023年12月交付10017辆，同比增长479%；2023年总交付50552辆，同比增长160%，完成年度目标。

卢放表示，2024年岚图汽车将释放更强发展动能，在产销5万辆的基础上挑战更高目标，推动品牌影响力和产品销量双增。

值得注意的是，采用鸿蒙智行模式与华为合作的问界品牌销售强劲。据华为常务董事、终端业务CEO、智能汽车解决方案BU董事长余承东披露，发布4个月以来，问界新M7大定数量已超13万辆。

多家房企积极化解债务风险

●本报记者 董添

近日，多家房企披露债务重组相关进展。其中，碧桂园近日在广州产权交易所挂牌转让多项资产，资产业态包括酒店、商业物业、公寓楼等，拟转让资产价格合计38.18亿元。

出售资产应对债务风险

中国证券报记者在广州产权交易所网站看到，在碧桂园挂牌的5个资产包中，增城区凤凰城酒店报价为12.6亿元，番禺区碧桂园藏珑府办公楼项目报价为11.52亿元，增城区碧桂园中心甲级写字楼项目报价为7.72亿元，白云区人和公寓楼报价为3.84亿元，增城区碧桂园凤凰城永旺商业物业报价为2.5亿元。

另外，碧桂园1月16日晚间公告，公司已委聘毕马威企业咨询（中国）有限公司担任境外债务重组的主要财务顾问，公司将在财务、法律顾问的协助下继续评估集团的流动资金状况，建立与债权人合作的沟通平台，共同制定整体方案，全面解决公司当前境外债务风险。

公开资料显示，目前，碧桂园存续的美元债共计15只，余额为99.17亿美元。其中，2024年到期的美元债券有两只，分别为将于1月27日到期的9.65亿美元债及4月8日到期的5.37亿美元债。

中国企业资本联盟副理事长柏文喜对中国证券报记者表示，碧桂园此次拟转让的资产涵盖酒店、写字楼、公寓楼等多种物业，资产总价值高达38.18亿元，对于意向受让方没有特别要求，反映出碧桂园希望成交的迫切性。

“债转股”降低资金压力

中国证券报记者观察到，近期多家房企披露了债务重组进展情况。

1月12日晚，龙光集团披露境外债务重组重大进展。公司与若干美元优先票持有人组成的债权人小组及其顾问就有关重组条款达成一致，并签署了协议。此举意味着龙光集团推动境外债务重组取得重大进展。

中国奥园1月12日早间公告，其境外债务重组计划已获得开曼群岛法院、英属维尔京群岛法院及中国香港法院批准。中国奥园此前公告称，境外债务重组方案已获债权人会议通过。公司计划发行新的融资工具，对原有约61亿美元的境外债务进行置换。

中国奥园方面介绍，区别于业内其他重组方案，中国奥园推进的境外债务重组方案，主要路径是“债转股”形式，有利于重组方案通过。同时，通过股权稀释方式，在近两三年内不必耗费紧缺资金去应对境外债务清偿压力，可以将有限的现金资源用于恢复正常经营。