

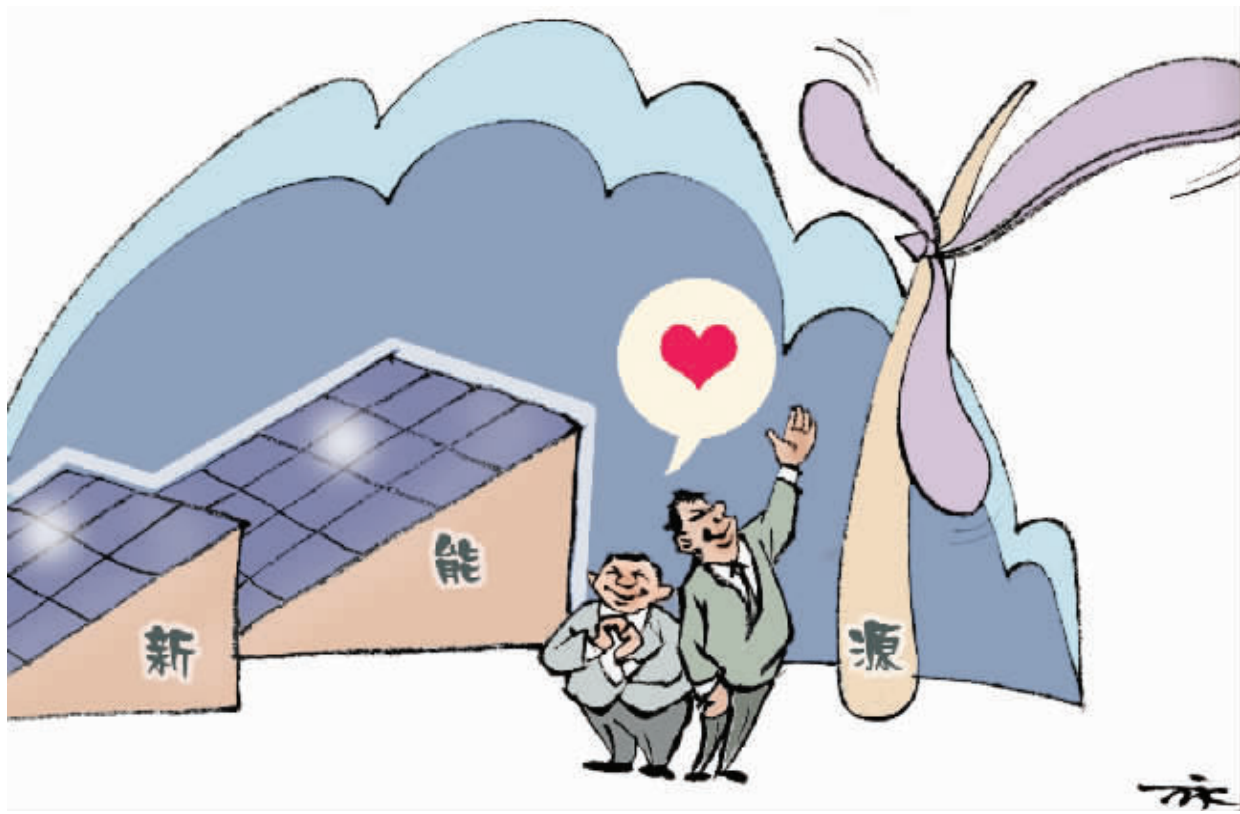
热点直击

# 十三五能源规划渐明 基金看好新能源

□金牛理财网研究中心 李艺菲

伴随着供给侧改革的大力推进,能源行业去产能成为即将在上半年出台的“十三五”能源规划的重中之重。已出现严重产能过剩的传统能源行业,“十三五”期间前三年原则上不上新项目。允许风电适当弃风,以及积极推动光热发电示范。目前,风电和光伏发电均步入快速发展期。光伏、风电的发电小时数仅为水电和火电平均发电小时数的40%不到。未来五年,风电、光伏等可再生能源装机增速至少将达到20%以上,发展前景广阔。“十三五”时期,中国将继续成为全球增长最强劲的光伏市场。短期来看,重配风电和光伏设备产业链个股的基金将率先受益。

金牛理财网数据显示,2015年四季度共有224只开放式主动股混型基金重仓配置63只新能源概念股,其中多数与风电光伏产业相关。其中,诺德周期、汇添富环保行业股票、泓德泓富混合、嘉实周期优选混合、嘉实逆向策略股票、诺安多策略混合、招商体育文化休闲股票,重仓持有概念股占净值比例居前,均超10%。业绩表现上,近一月,截至2016年3月23日,嘉实周期优选混合和嘉实逆向策略股票净值分别上涨4.09%和4%,排名同期1342只开放股票型基金中第84位和第91位,同期上证指数涨幅仅为3.67%。另外,诺德周期、汇添富环保行业股票、泓德泓富混合分别获得



漫画/万永

2.84%、2.7%、1.65%净值涨幅。诺安多策略混合和招商体育文化休闲股票净值涨幅较小,分别为0.8%和0.74%。

诺德周期和汇添富环保行业股票各重仓三只概念股。二者均看好光伏

概念龙头股林洋能源,持股占净值比例分别达到6.64%和8.96%。林洋能源拥有“发配售”一体化能源互联售电平台,分布式规模快速扩张,驱动其业绩持续高增长。汇添富均衡增长混合

和汇添富价值精选混合业均重仓配置该股。

诺德周期还大比例配置旷达科技和隆基股份这两只光伏概念股。旷达科技为低估值高成长优质标的,近期

观市

上投摩根基金  
成长股反弹料延续

目前从外部环境看,上周三,美联储会议宣布维持当前0.25%至0.5%的基准利率水平,该决议基本符合市场之前预期,金融市场出现较为正面的反应,有利于新兴市场股市、大宗商品及美国股市。从内部环境看,最新公布的2月外汇储备降幅明显收窄,汇率继续保持稳定。之前市场普遍担忧“两会”后的行情,因此普遍保持谨慎仓位及持仓结构,导致“两会”结束后,成长股并无实际卖盘,而当买盘出现后,随即出现逼空式上涨。随着市场人气恢复,在成交量配合下,本轮成长股反弹仍具有一定持续性,值得期待。

南方基金  
看好四类投资方向

对股市来说,经历前期大幅调整之后,一些优质股票估值已处在较为合理区间,产业资本积极举牌大跌标的,A股不会出现没有底线的大跌。就当前的股市来看,机会还是非常多。看好四类投资方向:一是高股息收益率、高分红个股。这种个股具有类债券特征,很多高分红个股股息收益率目前还有6%左右,股价下跌,股息收益率上升,该类股票具有抵御市场波动特征,具有较好投资价值。目前这类股票主要集中在一些消费、金融或公用事业行业中。二是去年做定增,但目前股价跌破发行价的公司大概有200家左右,相对定增价格普遍折价20%至30%。三是对周期股的关注。伴随着此前原油价格的低迷,相关产业链上个股已跌得非常便宜,如果年内油价回到50美元以上,相关个股将具备不错的投资机会。四是新兴产业的风口,这些代表着人类文明进步的方向,值得积极配置,尤其是一些目前估值比较合理的标的,在市场情绪偏好时有望获取较大反弹。

工银瑞信  
关注高股息率低估值蓝筹股

就目前来看,预计市场还将维持震荡格局,尚未出现明显的趋势性机会。配置方面,仍建议遵循行业景气度精选个股,并特别关注高股息率低估值蓝筹股投资机会。

汇添富基金  
布局受产业政策支持板块

当前市场趋势越来越短,板块轮动也越来越快,在没有重大利好前提下,板块很难具有持续性爆发机会。建议中长期投资者选择那些受产业政策支持、符合国家经济转型方向的板块进行布局。

时评

## 勿把保本基金当“长期饭票”

□本报记者 张莉

从去年下半年开始,由于市场大幅震荡,投资者的风险偏好大幅度降低。曾经沉寂多时的保本基金,却凭借“低风险、承诺保本”的特点而成为“爆款”产品。今年以来,在新发基金市场,保本基金俨然成为各大基金公司的旗舰产品,并撑起新基金发行的半壁江山。

据wind数据显示,截至3月21日,年内共有175只基金发行,其中首募份额超过10亿份的只有27只基金,占比不过15.43%。不过,从基金类型上看,27只过10亿份基金中,有18只是保本型基金,5只是中长期纯债券型基金,1只货币基金,1只QDII基金。

从保本基金强大的“吸金能力”中,不难看到当前市场对“保本基金”的认可程度。比如在今年成立的保本基金中,汇添富盈鑫保本的募集规模近49亿元,成为年后成立规模最大的保本基金,建信安心保本三号、诺安安鑫保本、

易方达保本一号、建信安心保本五号、华安安康保本、诺安益鑫保本的募集规模也均在40亿元以上。

在普通投资者眼中,保本基金不仅能实现保本,更有获得高收益机会。众禄研究中心数据显示,在保本运作期间,从单个年份看,在2005年至2015年11年中,牛市收益可观,熊市亏损少,仅2008年、2011年出现亏损,震荡市中,收益远超同期市场核心指数。在保本前提下博取高收益是很多人购买保本基金的原动力,这也是保本基金被视为“长期饭票”的重要原因。

有基金人士指出,保本基金之所以受到投资者欢迎主要有两方面原因,一是有保证本金安全的承诺,能将风险控制投资者容易接受的范围;二是过往业绩突出,保本基金近两年的年平均净值增长率达到18%左右,显著高于传统纯债基金和货币市场基金。

不过,尽管受资金热度追捧,今年以来保本基金业绩却表现一般,不少保本基金收益率远不如市场预期,有些新

追进保本基金的投资者会发现,在市场动荡之中,这些带有光环的保本基金也难有“保本”能力。有数据统计显示,截至今年3月9日,市场上有净值数据的113只保本基金中,17只基金单位累计净值跌破面值,跌幅最大者亏损达2.8%。

济安信基金评价中心主任王群航指出,保本基金初期通常要努力做出安全垫,因此前期收益率通常不会很高。在目前债市收益率已较低情况下,意味着积累安全垫的时间将被拉长。如果基金经理迫于业绩压力配置一些高收益债券,则可能面临较大风险。

而对于保本基金设置的“目标收益率”,王群航也提出,这个目标收益率的创新并没有意义,他提醒已持有这种噱头的保本基金的投资者,未来一旦相关基金真的达到各自确定的目标收益率,需立即自行赎回。这是因为提前结束的清算周期极有可能会比较长,大概会是半年左右。

在业内人士看来,按照行业规律,

保本基金往往也面临着“野发不好做”局面,操作保本基金的基金经理对规模日益庞大的保本基金运作也表示“存在一定压力”。而当前,由于其他品种的产品都很难发行,唯有保本基金发行较为顺畅,不少保本基金只能通过低收益率来保位规模,从而让基金公司资产管理规模持续提升。对于投资者而言,则意味着并非每一只保本基金都代表着“长期饭票”,保本基金的选择就变得尤为重要。

熟悉保本基金的券商分析人士指出,所谓“保本”只有在保本基金募集期认购,且持有满完整的一个保本周期的持有人,在保本基金保本周期到期时才能获得保本保障。买保本基金并非稳赚不赔,投资者不应该盲目“抄底”。深圳某基金经理认为,保本基金适合于投资周期相对较长(通常是2年至3年)的稳健型投资者,他们不能接受本金亏损,但允许基金经理在控制风险基础上能把把握权益市场的投资机会,提高组合收益率水平。

养基心经

## 买基理由需经得起考验

□陆向东

多数基民恐怕还没意识到,决定投基活动最终成败的首要原因在于基民买基的理由是否正确:“周围朋友、同事都已通过买基金赚到钱,所以要买。”、“媒体上不少专家看好这种基金”、“自己以前就按照这位专家的推荐买过这只基金,赚过不少钱。现在这位专家又介绍这只基金,且近期表现突出,所以要买。”这是缺乏投基经验的基民们的买基理由。“以前就是在某基金净值跌到这个位置时进行买入赚到钱,现在该基金净值又回到这个位置,所以要买。”、“手中持有的股基已被深度套牢应该补仓”,这是另一部分具备一定投基经验基民的买基理由。

笔者却要告诉基民,诸如此类的买基理由都是错误的,是经不起时间考验的。之所以这样认为是因为基民或只是基于自身一厢情愿的主观意愿,未考虑市场客观环境,或只是基于已成为过去时间段中的基金业绩,未考虑将要到来的一段时间内是否会发生重大变化。如

2007年三季度正值牛市行情主升段,如果基民仅因受到赚钱效应吸引而未注意到央行于前一天刚刚宣布加息这一重大利空,在9月17日买入股票类基金,则很快就会获利超10%,但自当年10月16日开始,市场趋势发生根本性改变,随着一轮熊市到来,至2008年底,股票类基金平均亏损超50%。此外,每个人投资素质并不完全相同,即使其他人已赚到钱却无法证明自己同样能够成功。如2015年7月17日至2015年7月24日期间,某沪深300指数ETF联接基金净值增幅为0.66%,而在相同时间段内,某国防指数分级基金B涨幅却达60%。但如果基民只看到这种基金拥有的魅力,并未搞清楚自己的专业素质和相应能力是否匹配,盲目涉足,则等待自己的结果很可能是凶多吉少。如2015年5月28日至2015年7月8日某沪深300指数ETF联接基金净值则缩水22.84%,该国防指数分级基金B交易价格跌幅则达到187.62%。

正确买基理由应是在综合考虑自身条件、拟买入基金优劣和买入时机是

否适宜基础上所做的决定:

首先要根据自身条件决定拟买入基金品种范围。股票基金按照交易方式可分为能在交易所内进行即时交易的封闭式基金,以及只能在场外办理申购赎回的开放式基金。如果基民是普通上班族,难以保证有足够时间和精力用以投资活动,则对于诸如ETF之类需每日关注交易状况的封闭式基金最好不要涉及。开放式基金也可分为主动型股票基金和被动型指数基金两大类。如果基民在市场趋势研判方面具备一定能力,且性格果断刚毅,能在大涨大跌面前仍能保持理性思维,则可以指数基金、行业基金作为自己的拟投资范围。如果不具备这方面的素质,则只应该选择由理财专家负责管理的主动型基金。当市场处于涨跌反复,涨跌两难状态时,则不论风险偏好如何,都宜选择由优秀基金经理掌管的主动型基金。

其次要根据计划持有基金时间长短及市场状态来确定买基理由。如果基民计划买入后将长期持有,则买基理由必须同时满足这样的条件:1、通

过查阅基金投资报告和基金长期业绩排名发现,至少已历过一轮完整牛熊轮回周期,且不论是牛市中还是在熊市中,与同类型基金相比其业绩排名均能位列前三分之一的主动型基金;2、市场已经历长期大幅度调整,不少基民开始感到悲观甚至绝望,成交量严重萎缩,大部分基金重仓投资品种的内在价值被低估,各主要指数遇利空也难以再大幅度下跌。如果基民计划的是短中期投资,目的在于赚取阶段性利润,则买基理由必须满足这样的条件:1、市场趋势正呈现单边上扬状态,且确信目前没有实质性利空出现;2、通过查阅基金短期业绩排名,发现在近期非常活跃业绩突出的主题基金或重仓投资相关股票主动型基金。需要特别说明的是,即便符合前述条件,基民在实施买入前也必须提前规定:一旦发现市场趋势出现不利于自己的变化,或在持基过程中出现有可能导致市场趋势逆转的实质性利空,必须果断减持甚至全数赎回手中所持基金。

投基有道

### 适时择基很重要

□济安信基金评价中心 李泓然

过去一月,A股市场风格分化,主板震荡上涨,创业板由弱转强。自3月初“两会”召开后,截至3月23日,上证指数17个交易日中收出15根阳线,并一度重返3000点上方,沪股通连续12日净流入,两市融资余额也回升至8600亿元。

具体到行业板块方面,受“十三五”规划等政策影响,题材股再度被点燃,软件服务、通信、计算机等新兴行业板块上涨明显,恢复转融资业务并下调费率使券商股板块一度走强,随着两市热点不断激活,A股市场整体量价齐升,投资者风险偏好有所回升。整体来看,近期蓝筹股板块震荡上涨,但涨幅相对较小,有色金属等防御性行业板块逐步进入弱势区间,反观创业板指不断上涨,成长股百花齐放,热点加速轮动。此时,投资者需密切关注市场动向,以免错失投资机会。

股市回暖首推权益类基金

本周上证指数一度回涨到3000点之上,全市场一片看好,权益类基金净值表现也开始止跌回升。如此形势下,该如何投资基金呢?

如果A股市场强势行情得以延续,那么此时宜选主做股票的权益类基金,具体类型包括:股票基金、指数基金及大部分混合基金。由于指数基金的股票投资仓位高,恒定地高,因此可以是首选。投资指基则要注意老式指基和ETF的区别,它们的投资场所、交易成本、交易速度、股票仓位等皆不相同,投资者要多加注意。

主动权益类基金包括股票基金和大多数混合基金,那些在前一波牛市行情中净值表现良好,在随后大跌过程中回撤很大的品种,一般都是具有高仓位特色的基金。现在基础市场行情东山再起,它们的净值表现极有可能再次冲在前面。对于上述净值表现曾经快速上蹿下跳的基金,请大家一定要充分接受之前的教训,如果预感到股市行情再次不被看好,那就一定要立即赎回,包括指数基金。

权益类基金表现优异

1、股票基金:净值大幅上涨,风险与收益并存。股票基金整体表现优异,148只股票基金在最近一周平均净值增长率高达8.47%,创今年以来最高周涨幅。整体来看,由于近期A股市场整体表现较强,所以高仓位的股票基金净值全部实现上涨。具体来看,近一周净值增长率排名第一的基金为富国高端制造行业股票,周净值增长率为16.20%,大幅跑赢该基金业绩比较基准。值得一提的是,该基金已连续两周夺得股票基金净值增长率榜首,值得投资者关注。除此之外,排名前五的股票基金周净值增长率都达到13.73%以上,但将时间拉长来看,以上高仓位的股票基金在“今年以来”目前还处于亏损状态,尚未盈利。

2、混合型基金:可攻可守争收益。近期混合基金整体表现较好,近一周混合型基金周净值增长率为6.07%。整体来看,混合基金在股市行情走强时净值表现略低于股票基金,因投资策略不同而业绩分化较大。具体来看,近一周净值增长率排名第一的基金是易方达新兴成长灵活配置混合,周净值增长率为17.77%,为近一周权益类基金收益率榜首,该基金去年表现优异,在2015年排名第一,但在“今年以来”净值损失幅度为33.67%,一直处于垫底状态,因此该基金后续表现还需观察。其次,本周排名前五的混合基金中有两只为富国基金管理公司旗下基金,周净值增长率都超过17%,表现突出,值得投资者持续关注。

3、指数型基金:指数投资工具,严格跟踪标的指数。近期指数型基金大多都实现严格跟踪标的指数的投资目标,近一周393只指数型基金平均净值增长率为6.49%。整体来看,由于近期题材股活跃,新兴行业板块表现较强,追踪计算机、信息技术等行业板块的指数皆有较大涨幅,近一周净值增长率排名第一的是天弘中证计算机指数A,该基金过去一周净值增长率为14.48%,较为突出。另外,受近期创业板板块表现较好的影响,排名前五的基金中3只都是追踪创业板指数的基金,分别为华安创业板50指数分级、鹏华创业板指数分级、融通创业板指数。近期指数型基金整体偏离跟踪标的指数较小,反映出该类基金严格跟踪标的指数的特点。

由于指数型基金投资目标是严格跟踪其标的指数,固在各大指数大幅上涨情况下,指数型基金净值也会大幅上涨。该类基金相较于其他类基金而言更像是投资工具,因其不具备择时能力,所以需投资者自主择时进行投资。因此,申购指数型基金的投资一定要对该指数基金标的指数有所了解,并在择时基础上适度投资。

画说市场



延期

陈英远

拒之门外

夏明

良机

陈定远

套利取破蛋

李明新