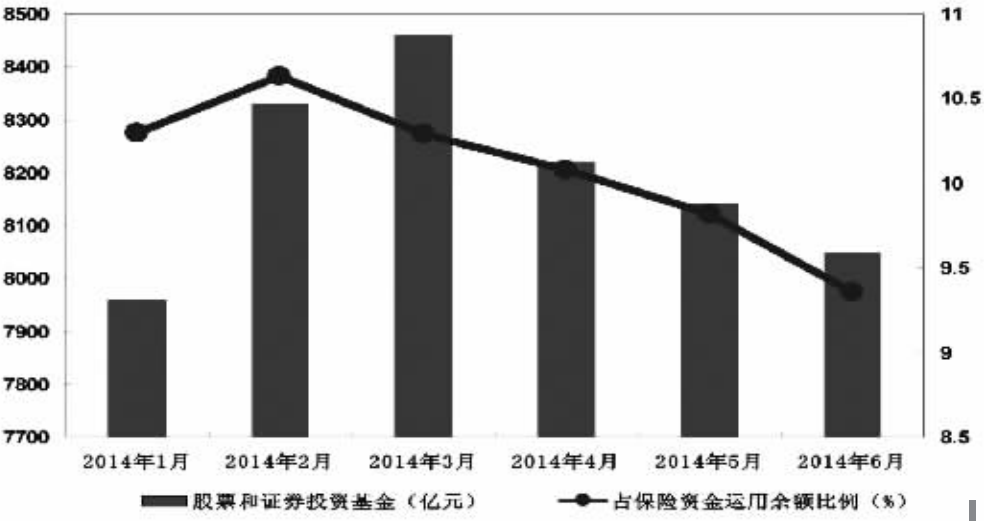


冷对反弹 险资“移情”另类投资

业内人士认为A股配置仓位难有大涨

□本报记者 李超

7月下旬以来展开的A股行情带动市场情绪升温,保险资金动向随之成为投资者关注的焦点之一。8月13日发布的保险业新“国十条”指明了保险机构投资股市债市的大方向。然而,业内人士认为,眼下险资加仓的理由还不够充分。最新数据显示,险资A股的仓位处于相对低位。另一方面,保险资金对固定收益类资产、不动产类资产和其他金融资产的兴趣有所上升,与险资运用特点更匹配的基础设施债权投资计划等另类投资或形成分流效应,并有望成为险资投资新的主攻方向。



今年以来险资投资股票和证券投资基金月度规模及其占比

险资冷对反弹 “水位”恐难大涨

有所收缩。”

中国证券报记者梳理行业历史数据发现,由于保险资金运用余额变动而导致计算基数不同,这部分投资的绝对值(6月股票和证券投资基金规模为8048.55亿元)虽然并非近15个月以来行业数据的最低点,但在相对值上,确为相应时段内的“波谷”。

近15个月来的行业数据显示,2013年6月起,保险资金在股票和证券投资基金规模一直在7000亿至8000亿的区间波动。2014年2月,这一数值终于“破8”,在3月达到8459.64亿元的高点后扭头向下,未能突破2013年5月的“波峰”值8664.64亿元。从绝对值来看,险资在此方面的配置仍高于2013年4月的8007.02亿元。

入市态度谨慎 积极配置债券

10.87%。当前A股市场的投资交易仍以中小散户为主,整体趋势交易行为特征明显,大力发展专业机构投资者的任务仍较为紧迫。证监会将鼓励全国社保基金、商业保险、境外长期资金扩大资本市场投资与基金投资。

在部分保险资管人士看来,机构投资者成为A股市场上有足够话语权的一方尚待时日。前述保险公司人士认为,在保险资金运用监管比例口径下,相比对于股市投资方面的“冷淡”,保险资金在固定收益类资产、不动产类资产和其他金融资产的兴趣有所上升。

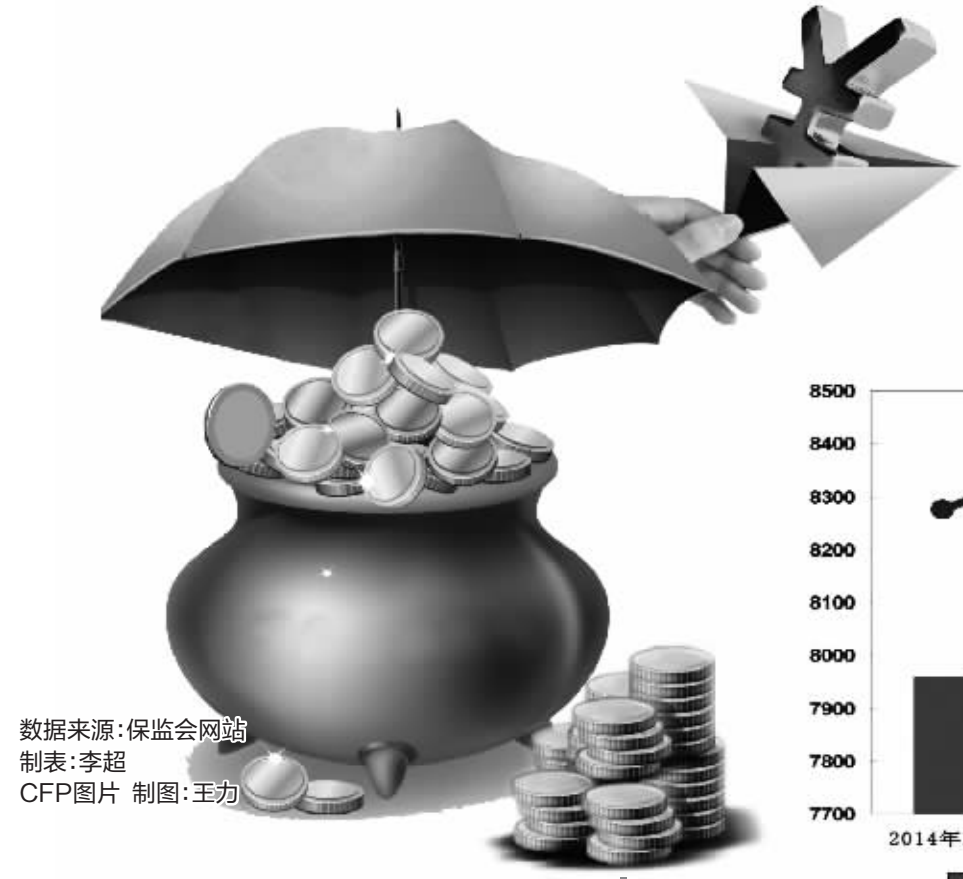
在债券投资方面,保险资金仍将其作为传统意义投资的“大头”,在委托外部机构管理保险资金方面亦是如此。中国证券报记者梳理相关数据发现,保险资金运用余额在债券配置方面自2013年9月至2014年6月,绝对值一直呈上升趋势,所占比例维持在41.48%以上,其中2014年6月为低点。机构人士表示,这方面的投资情况整体上较为乐观,预计仍将维持与此前大致相当的资产配置比例。

保险公司对于不动产投资的兴趣,则从国内伸展到了海外。近日,在一场以保险资金境外投资为主题的研讨会上,某参与境外投资项目的人士透露,多家保险公司都正在寻求境外投资房地产项目的机会,相关合作也在洽谈或推进中,这将成为险资开拓投资渠道的一个方向。

看好另类投资 分流效应渐显

在另类投资领域的资产配置。保监会的一系列新规也允许保险公司将更多资产配置到这些领域。另类投资一方面在中短期内可以帮助险资获取优于传统资产类别的投资收益,另一方面可以缓解资产负债久期错配的问题,使得保险公司能够更好地管理其偿付能力。特别是在寿险行业,由于资本市场上长久期固定收益产品的供给匮乏,资债期限错配的问题尤为突出。久期较长的私募股权、房地产和基建投资就能够很好满足保险公司的投资需求。

前述机构人士表示,相比于投资股市的期限性因素,包括基础设施债权计划等另类投资与保险资金的长期性、追求稳定收益的诉求匹配度更高。所以险资加大对后者的配置,甚至适当在A股有所减仓的现象不难理解。在与信用度较可靠的担保方、项目建设方合作的前提下,保险资金在国内多地参与债权投资计划或以“明股实债”的方式寻求与实体经济对接的合宜项目,已经成为近两年来保险资金运用的一大趋势。短期内,险资对A股市场将持观望态度。提升险资投资股市的兴趣,有待相关部门出台细化的支持股市债市的投资政策。



数据来源:保监会网站
制表:李超
CFP图片 制图:王力

王祖继:争取提前试点 个税递延养老保险



□本报记者 李超

8月20日,国务院新闻办公室就加快发展现代保险服务业基本情况举行新闻发布会。保监会副主席王祖继表示,新“国十条”在保险资金支持实体经济的发展方面提出了明确的要求,保监会将加快探索 and 改革,今年底希望有具体办法出台。在个人税收递延养老保险工作开展情况方面,保监会将和有关部门继续做好前期工作,争取在条件允许的情况下,提前启动试点。

制定直投实体经济便利政策

王祖继表示,保险业在创新资金运用方式,支持实体经济发展方面做了很多探索和改革,也取得了很好的成效。前一段时间在拓宽保险资金投资领域方面做了很大的改革,放宽了股权和不动产的投资范围,增加了创业板等可投资产品。同时,推动基础设施的债权计划注册制改革,实施大类资产比例的监管,简化程序,探索债股结合的创新,推进项目资产支持计划,调动了市场主体的投资积极性,增加了市场主体的投资风险意识,支持了实体经济发展,效果很好。

王祖继说,截至今年6月份,保险资金对实体经济的支持达到3.6万亿。保监会要研究制定保险资金直接投资实体经济的便利化政策,把更多的资金投入 to 战略新兴产业和重大的基础设施、民生工程方面,为经济转型升级作出贡献。通过投资股权债权为经济发展提供长期资金。信用保险是支持企业“走出去”,进行对外投资、对外出口,特别是支持高科技的、高附加值的成套设备出口的重要力量。要进一步推动市场化改革,支持市场主体,创新资金运用方式,在重点投资领域发挥保险资金的作用。

推进个税递延养老保险试点

在个人税收递延养老保险工作开展情况方面,王祖继表示,保监会作为主要的政策执行主体,在个税递延的制度安排、产品设计、流程等相关方面做了大量研究,应该说有一定的技术储备。这次新“国十条”明确提出适时开展个人税收递延型商业养老保险的试点,明确规定2015年内启动试点工作。

王祖继表示,通过延迟纳税的激励政策,可以鼓励社会公众积累几倍甚至十几倍的养老金,这样不仅有利于促进保障体系的建设,而且可以大大减轻财政负担。有利于丰富养老保障层次,满足不同的保障需求的职责可以更多地放给市场,以发挥市场配置资源的作用。新“国十条”当中明确提出要把商业保险建设成为社会保障体系的重要支柱,要求商业保险成为家庭和个人商业保障计划的主要提供者。下一步,保监会将和有关部门继续做好前期工作,争取创造好的条件,在条件允许的情况下,提前启动试点。

就保险机构投资养老产业方面,王祖继表示,保监会支持商业保险成为个人和家庭商业保障计划最主要的承担者,也支持企业发起的养老健康保障计划。同时,会积极参与社会保险的市场化运作,包括支持保险机构拓展企业年金,发挥商业保险对基本养老和基本医疗补充的重要作用。除了发挥传统的风险管理、经济补偿和保障等传统职能以外,现在保险市场主体通过运用各种投资工具,包括股权、债权、各种基金,一方面参与公立医院的改革和医疗保健设施的建设,另一方面也在创新养老产业的发展模式。