

一、重要提示

1.1 本年度报告摘要摘自年度报告全文,投资者欲了解详细内容,应当仔细阅读同时刊载于上海证券交易所网站或中国证监会指定网站上的年度报告全文。

1.2 公司简介

股票简称	S*ST前鋒	股票代码	600733
股票上市交易所	上海证券交易所	上海证券交易所	
联系人及联系方式		董事会秘书	
姓名	邓红光		
电话	028-86316723,028-86316733-8828		
传真	028-86316767		
电子信箱	denghongguang@sina.com		

二、主要财务数据和股东变化

2.1 主要财务数据

	2012年(末)	2011年(末)	本年(末)比上年(末)增减(%)	2010年(末)
总资产	604,115,264.24	670,742,753.17	-9.93	786,331,622.00
归属于上市公司股东的净资产	234,419,431.71	216,241,528.35	12.57	253,110,336.28
经营活动产生的现金流量净额	-82,942,617.15	39,646,696.91	-309.20	109,726,197.66
营业收入	218,227,094.54	386,823,956.59	-43.58	215,175,139.59
归属于上市公司股东的净利润	27,177,903.36	-36,868,807.93	不适用	-7,741,526.84
归属于上市公司股东的扣除非经常性损益的净利润	27,187,783.37	-36,091,688.96	不适用	-8,112,185.04
加权平均净资产收益率(%)	11.83	-15.71	不适用	-2.99
基本每股收益(元/股)	0.138	-0.187	不适用	-0.039
稀释每股收益(元/股)	0.138	-0.187	不适用	-0.039

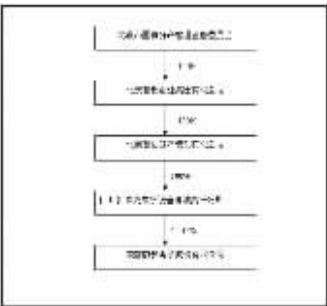
2.2 前10名股东持股情况表

报告期末股东总数	16,427	年度报告披露日前第5个交易日末股东总数	15,214
前10名股东持股情况			
股东名称	股东性质	持股比例(%)	持股数量
四川新赛克数字设备有限公司	国有法人	41.13	81,270,000
四川青方资本管理有限公司	未知	4.24	8,370,000
中国东方电气集团有限公司	未知	2.05	4,050,000
成都龙泉金丰租赁服务有限公司	未知	1.71	3,380,000
上海维普投资咨询有限公司	未知	1.71	3,370,000
成都阳光电气股份有限公司	未知	1.43	2,835,000
成都城市燃气有限责任公司	未知	1.36	2,700,000
深圳市沙湾实业有限公司(集团)有限公司	未知	0.68	1,350,000
昆明金什工贸有限公司	未知	0.68	1,350,000
宁波顺缘进出口有限公司	境内自然人	0.62	1,226,160

公司未知前十名流通股股东之间是否存在关联关系,也未知其相互之间是否属于《上市公司股东持股变动信息披露管理办法》中规定的一致行动人

公司未知前十名流通股股东与前十名大股东之间是否存在关联关系,也未知其相互之间是否属于《上市公司股东持股变动信息披露管理办法》中规定的一致行动人

2.3 以方框图描述公司与实际控制人之间的产权及控制关系



三、管理层讨论与分析

3.1 董事会关于公司报告期内经营情况的讨论与分析

1.报告期内公司的总体经营情况:

2012年,在公司董事会的领导下,公司坚持以提升业绩、规范管理为核心,全力推进房

成都前鋒电子股份有限公司

2012 年度报告摘要

地产项目的建设,强化对控股子公司工程、资金、人员等方面的基础管理,强化风险防范和成本控制。报告期内,公司全资子公司四川首汇开发的首汇筑景项目按期交房,控股子公司重庆吴华房产销售良好。经过公司经营班子和全体员工的努力,2012年公司实现了扭亏为盈。

2.报告期内公司财务状况:

2012年,公司实现营业总收入为 218,227,094.54 元,比上年同比下降 43.58%;实现营业利润 38,714,344.75 元,同比增长了 1,690.92%;实现归属母公司所有者的净利润 27,177,903.36 元,每股收益 0.138 元。

3.2 主营业务分析

3.2.1 利润表及现金流量表相关科目变动分析表

科目	本期数	上年同期数	变动比例(%)
营业收入	218,227,094.54	386,823,956.59	-43.58
营业成本	118,947,580.91	197,793,687.43	-39.86
销售费用	6,497,381.97	12,294,605.74	-47.15
管理费用	16,732,581.48	14,069,166.10	18.93
财务费用	-5,296,407.38	-5,415,818.49	-2.20
经营活动产生的现金流量净额	-82,942,617.15	39,646,696.91	-309.20
投资活动产生的现金流量净额	5,308,065.32	-457,501.80	-1,260.23

3.2.2 收入

3.2.2.1 营业收入变化变化的因素分析

公司营业收入与上年相比下降 43.58%,其主要原因是控股子公司四川首汇房地产有限公司的“首汇·筑景”与重庆吴华置业有限公司项目本年实现收入,总量较上年有所下降。

3.2.3 成本

3.2.3.1 成本分析表

分行业情况	成本构成项目	本期金额	本期占总额比例(%)	上年同期金额	上年同期占总额比例(%)	本期金额较上年同期变动比例(%)
房地产行业	房地产销售	118,354,139.01	99.50	197,241,839.19	99.72	-40.00
	房产租赁	593,441.90	0.50	551,848.24	0.28	7.54

3.2.3.2 主要供应商情况

公司前五名供应商采购金额合计 8877.43 万元,占公司采购总额的比重为 89.40%;前五名销售金额合计 1354.00 万元,占公司销售收入的比重为 6.21%。

3.2.3.3 费用

项目	2012 年度	2011 年度	变动幅度(%)	变动原因
营业收入	218,227,094.54	386,823,956.59	-43.58	主要系子公司重庆吴华置业有限公司房产销售收入较上期减少所致。
营业成本	118,947,580.91	197,793,687.43	-39.86	主要系子公司重庆吴华置业有限公司房产销售收入较上期减少,对应的营业成本下降。
营业税金及附加	43,521,517.96	73,799,603.42	-41.03	主要系子公司重庆吴华置业有限公司房产销售收入较上期减少,对应的税金及附加降低。
销售费用	6,497,381.97	12,294,605.74	-47.15	主要系子公司四川首汇房地产开发有限公司销售费用较上期减少,本期发生的与销售相关的费用减少。
管理费用	16,732,581.48	14,069,166.10	18.93	
财务费用	-5,296,407.38	-5,415,818.49	-2.20	
资产减值损失	-889,905.15	92,120,981.03	-100.97	主要系本期按账龄计提坏账准备较上年减少。
所得税费用	6,655,125.50	26,996,401.83	-75.35	主要系子公司重庆吴华置业有限公司本期所得税费用较上年减少导致当期所得税费用减少。
归属于母公司所有者的净利润	27,177,903.36	-36,868,807.93	-173.72	本期虽然收入减少,但成本及费用大幅度下降,导致本年度净利润增长。

3.2.3.4 现金流

经营活动产生的现金流量净额	-82,942,617.15	39,646,696.91	-122.589,314.06
投资活动产生的现金流量净额	5,308,065.32	-457,501.80	5,765,567.12

3.2.4 其它

3.2.4.1 公司前期各类融资、重大资产重组事项实施进度分析说明

公司第七届董事会第八次会议审议通过了 关于申请撤销公司股票退市风险警示的议案》。为此,公司公告如下:

由于公司 2010 年和 2011 年连续两年亏损,根据上海证券交易所《股票上市规则》的有关规定,公司股票于 2012 年 3 月 16 日起实行退市风险警示的特别处理,公司股票简称由 S 前鋒变更为 S\*ST 前鋒。

本公司 2012 年年度报告经四川华信会计师事务所有限责任公司审计,并出具了川华信审 2013 011 号审计报告。审计意见类型为标准无保留意见。经审计,公司 2012 年度实现营业收入 218,227,094.54 元,实现归属于母公司股东的净利润 27,177,903.36 元,扣除非经常性损益后的净利润为 27,187,782.37 元,归属于上市公司股东的所有者权益为 243,419,431.71 元。

目前公司主营业务为房地产开发与经营,公司生产经营活动正常,银行帐号不存在被冻结的情形,董事会各项会议正常召开并形成决议,不存在控股股东及关联方非经常性占用资金且不存在违反规定决策程序对外担保的情况。本公司董事会认为公司不存在涉及上海证券交易所《股票上市规则 2012 年修订》中规定的退市风险警示及其他风险警示的情况。

根据上海证券交易所《股票上市规则 (2012 年修订)》13.2.1 条之规定,对照公司已披露的 2012 年年度报告,公司的净利润、净资产、营业收入等指标均不触及退市风险警示条件,也不触及该条款规定的其他情形;根据上海证券交易所《股票上市规则 (2012 年修订)》13.3.1 条之规定,本公司也不存在触及其他风险警示的情形。

根据上海证券交易所《股票上市规则 2012 年修订》的相关规定,鉴于公司不存在触及退市风险警示及其他风险警示的情形,公司董事会决定向上海证券交易所申请撤销对公司股票实施的退市风险警示。公司股票自本公告披露之日起停牌,公司将根据该申请事项的进展情况及时履行信息披露义务。

本公司股票交易能否被撤销退市风险警示,尚需上海证券交易所的核准。敬请投资者注意投资风险。特此公告。

成都前鋒电子股份有限公司 董事会

2013 年 3 月 27 日

证券代码:600733 证券简称:S\*ST前鋒 公告编号:临2013-005

成都前鋒电子股份有限公司 关于公司转让北京通发信息科技有限公司股权及债权的公告

本公司董事会及全体董事保证本公告内容不存在任何虚假记载、误导性陈述或者重大遗漏,并对其内容的真实性、准确性和完整性承担个别及连带责任。

重要提示:

- 成都前鋒电子股份有限公司 (下称:本公司、公司)将所持有的北京通发信息科技有限公司 60%股权及债权 1067.961821 万元整体转让给成都摩高贸易有限公司。
- 上述交易不构成关联交易。
- 股权转让的主要目的是为了调整公司产业结构,剥离不良资产,为公司下一步发展奠定基础。
- 上述交易完成后,公司不再持有北京通发信息科技有限公司的股权,上述交易影响公司上述报表合并范围。
- 上述股权转让须经公司第七届第八次董事会审议通过,需提交公司下次股东大会审议。

一、交易概述

1.公司于 2013 年 3 月 27 日与成都摩高贸易有限公司 (简称:成都摩高公司)签订了《股权和债权整体转让协议书》,公司将所持有的北京通发信息科技有限公司 (简称:北京通发公司) 60%股权及债权 1067.961821 万元整体转让给成都摩高公司。

2.公司于 2013 年 3 月 27 日召开第七届第八次董事会对上述转让进行了认真审议,公司七名董事参加了表决并一致通过。公司三名独立董事对上述转让均投赞成票,并就此分别发表了独立董事意见。

3.上述转让不构成关联交易,也未构成《上市公司重大资产重组管理办法》规定的重大资产重组。

二、交易对方情况介绍

- 1.公司名称:成都摩高贸易有限公司
- 2.公司性质:有限责任公司
- 3.注册资本:50 万元人民币
- 4.注册地址:成都市武侯区科华北路 2 号 7 楼 15 号
- 5.公司股东:自然人李祥真出资 35 万元,自然人刘成出资 15 万元。
- 6.法定代表人:何兴俊
- 7.经营范围:销售;办公用品、日用百货、服装鞋帽、纺织品及皮革制品、工艺美术品、通讯设备 (不含无线电发射设备)、五金交电、普通机械设备、化工产品 (不含危险品)、建筑材料、汽车配件及装饰用品、计算机软硬件及外围设备、计算机及配件安装和网络设计、安装、礼仪服务、设计、制作、代理、发布国内各类广告业务 (不含气球广告)及固定形式印刷广告;国内商务信息咨询;会务代理;计算机技术咨询;市场营销策划;市场调研及咨询服务;展览展示代理。
- 8.截止 2012 年 12 月 31 日,公司资产总额 1037.51 万元,负债总额 542.59 万元,所有者权益总额 494.92 万元。公司 2012 年度实现主营业务收入 2123.46 万元,利润总额 240.01 万元,净利润 180.01 万元。
- 9.该公司与本公司及本公司前十名股东在产权、业务、资产等方面不存在关联关系。该公司最近五年未受过行政处罚,也未涉及经济纠纷。

三、转让标的基本情况

- 1.本次股权转让标的:
- (1)公司持有的北京通发公司 60%股权
- (2)公司对北京通发公司的债权 1067.961821 万元
- 3.公司性质:有限责任公司
- 3.公司法定代表人:邓红光
- 4.股东情况:注册资本 5000 万元。股东情况:公司持股 3000 万元,占 60%;北京首创资产管理有限责任公司持股 2000 万元,占 40%。
- 5.经营范围:信息科技开发、技术推广;计算机信息系统集成服务;货物进出口、代理进出口、技术进出口;销售电子产品、通讯设备、计算机软硬件及外围设备。
- 6.公司注册地址:北京市朝阳区慧忠里 309 号楼 1 层 103-2。
- 7.该交易标的不存在质押、抵押等情形。
- 8.截至 2013 年 3 月 27 日,北京通发公司欠本公司北京销售分公司资产共计 1067.961821 万元。本公司没有为其提供担保、委托理财事宜。
- 9.北京通发公司审计、评估情况:

(1)审计情况  
经四川华信 (集团)会计师事务所审计,截止 2012 年 12 月 31 日,北京通发公司总资产为 23,656.69 元,负债为 25,682,040.59 元,所有者权益为 -25,658,383.90 元;2012 年度,营业收入

公司与北京首都创业集团有限公司进行资产置换,以新增股份吸收合并首创证券有限责任公司”的资产重组暨股权分置改革方案,已报证监会审批。截止目前,公司未收到中国证监会的批复。

3.3.1 行业、产品或地区经营情况分析

3.3.2 主营业务分行业、分产品情况

分行业	营业收入	营业成本	毛利率(%)	营业收入比上年增减(%)	营业成本比上年增减(%)	毛利率比上年增减(%)
场地及房屋租赁	1,626,489.54	593,441.90	63.51	3.35	7.54	减少 2.19 个百分点
房地产销售	216,600,605.00	118,354,139.01	45.36	-43.78	-40.00	减少 7.05 个百分点

3.3.3 主营业务分地区情况

地区	营业收入	营业收入比上年增减(%)
重庆市	78,772,362.00	-79.56
北京市		-100.00
四川省	139,454,732.54	9,188.65

3.4 资产、负债情况分析

3.4.1 资产负债情况分析表

项目名称	本期期末数	本期期末数占总资产的比例(%)	上期期末数	上期期末数占总资产的比例(%)	本期期末金额较上期末变动比例(%)
货币资金??	297,836,474.56	49.30	375,469,857.65	55.98	-20.68
应收账款	19,524.70	0.00	19,524.70	0.00	-100.00
预付款项??	9,343.00	0.00	67,531,184.90	10.07	-99.99
应收利息	1,861,896.53	0.31	434,133.33	0.06	328.88
其他应收款	5,665,123.36	0.94	10,990,097.34	1.64	-48.45
存货	253,877,734.84	42.02	163,930,769.49	24.44	54.87
其他流动资产	9,216,133.84	1.53	18,538,063.43	2.76	-50.29
投资性房地产	7,587,540.46	1.26	7,944,518.02	1.18	-4.49
固定资产	8,335,886.92	1.38	8,269,310.76	1.23	0.81
无形资产	4,316.61	0.00	7,916.65	0.00	-45.47
递延所得税资产	19,870,814.12	3.26	17,607,376.90	2.63	12.00
资产总计	604,115,264.24	100.00	670,742,753.17	100.00	-9.93

货币资金:主要系子公司重庆吴华置业有限公司支付新项目彭地发生的土地出让金等各项费用所致。

应收账款:主要系子公司应收款项收回而减少。

预付款项:主要系子公司重庆吴华置业有限公司预付土地保证金、土地出让金等款项在本期结转至开发成本所致。

应收利息:主要系子公司北京标准前鋒商贸有限公司成都分公司定期存款利息增加所致。

其他应收款:主要系其他应收款原值减少所致。

存货:主要系重庆吴华置业有限公司西彭土地项目相关的土地出让金结转至开发成本所致。

其他流动资产:主要系子公司重庆吴华置业有限公司和四川首汇房地产开发有限公司预收的商品房销售款所预交的各项税费结转至成本所致。

无形资产:主要系本期摊销无形资产所致。

3.5 核心竞争力分析

- 1.通过多年的规范运作,目前公司已形成了较好的运行机制,公司管理规范,各项制度健全并能够得到贯彻执行;
- 2.公司经过几年来的房地产开发,公司积累了较多的专业人员和较丰富的房地产开发经验。
- 3.公司在重庆地区的业务形成持续性、滚动开发的态势,已显示出较强的区域发展能力。

3.6 投资状况分析

入为 0 元,净利润为 -231,527.72 元。

资产负债情况如下

	年末数	年初数	应付账款	年末数	年初数
货币资金	20,456.69	19,358.41	预收账款	4,315,475.40	4,315,475.40
其他应收款	3,200.00	107,199.57	预收账款	1,819,292.92	1,819,292.92
			应付职工薪酬	834,381.22	833,625.18
			应交税费	3.33	3.33
			应付利息	88,890.00	88,890.00
			其他应付款	18,613,997.72	18,486,127.33
流动资产合计	23,656.69	126,557.98	流动负债合计	25,682,040.59	25,553,414.16
			负债合计	25,682,040.59	25,553,414.16
			实收资本 (或股本)	50,000,000.00	50,000,000.00
			未分配利润	-75,658,383.90	-75,426,856.18
			归属于母公司所有者权益合计	-25,658,383.90	-25,426,856.18
			所有者权益合计	-25,658,383.90	-25,426,856.18
资产总计	23,656.69	126,557.98	负债和所有者权益总计	23,656.69	126,557.98

利润表如下:

项目	本年数	上年数
一、营业总收入		170.94
营业收入		170.94
二、营业总成本	231,527.72	-1,484,538.7
营业成本及费用		2.92
管理费用	126,207.8	146,668.2
销售费用	1,330.35	1,332.93
资产减值损失	103,599.57	-1,332.93
三、营业利润 (亏损以“-”号填列)	-231,527.72	1,484,709.63
四、利润总额 (亏损总额以“-”号填列)	-231,527.72	1,484,709.63
五、净利润 (净亏损以“-”号填列)	-231,527.72	1,484,709.63
归属于母公司所有者的净利润	-231,527.72	1,484,709.63

②评估情况

经北京中同资产评估有限公司评估,评估基准日为 2012 年 12 月 31 日,本次评估采用资产基础法对通发科技股东全部权益价值进行评估。北京通发公司经评估后评估值为-2,565.83 万元。

资产评估结果汇总表

项 目	账面净值	评估价值	增减值	增值率%
	A	B	C=B-A	D=C/A*100
流动资产	1	2.37	2.37	0.00
非流动资产	2	0.00	0.00	0.00
其中:				
长期股权投资	3	0.00	0.00	0.00
投资性房地产	4	0.00	0.00	0.00
固定资产	5	0.00	0.00	0.00
在建工程	6	0.00	0.00	0.00
无形资产	7	0.00	0.00	0.00
其中:土地使用权	8	0.00	0.00	0.00
递延所得税资产	9	0.00	0.00	0.00
资产总计	10	2.37	2.37	0.00
流动负债	11	2,568.20	2,568.20	0.00
非流动负债	12	0.00	0.00	0.00
负债总计	13	2,568.20	2,568.20	0.00
所有者权益	14	-2,565.83	-2,565.83	0.00

四、股权转让协议的主要内容:

- 1.协议约定
- 4)、公司同意将持有的北京通发信息科技有限公司 60%的股权和对北京通发信息科技有限公司 1067.961821 万元的债权整体转让给成都摩高公司。
- 5)、转让完成后,公司将不再持有北京通发信息科技有限公司的股权,北京通发信息科技有限公司对我公司的债务清偿为零。成都摩高公司享有对北京通发信息科技有限公司 60%的股权和 1067.961821 万元的债权。
- 2.转让协议
- 1)、双方同意将转让价格以评估值为参考。
- 2)、公司