

2012 中报特刊

上市公司

出口滑铁卢 外向型公司“向内转”

□本报记者 顾鑫

上半年,外向型上市公司营业收入依然取得了一定幅度增长,净利润却同比大幅下滑,电子、机械设备、交运设备、纺织服装等行业的多家公司下滑尤为显著。同时,一些公司的内销在营业收入中占比开始提升。

分析人士认为,外向型企业对于内销的重视可能是主动也可能是被动的,但这无疑是转型的一个重要方向。随着收入水平的提高和消费升级,很多跨国公司都在抢占国内市场,可以挖掘的潜力很大。继续专注于出口的企业则应当着力提升出口竞争力。



CFP图片

利润空间被挤压

据Wind数据统计,截至8月30日,去年年报和今年中报在主营业务收入构成中,境外收入均明确排在第一位的公司有147家。这些外向型企业的经营形势与行业整体表现较为一致,受成本上升、订单压价等因素影响,营业收入的增长并没有带来同步的利润回报,这意味着行业利润空间遭到严重挤压。

数据显示,这147家外向型企业上半年合计实现营业收入162.3亿元,同比增长5.8%;合计实现净利润81.8亿元,同比下降27.4%。这147家公司中,有87家净利润与上年同期相比减少,重灾区集中在电源设备、船舶制造、航运等细分行业。

以船舶行业为例,中国重工上半年实现营业收入291.85亿元,比上年同期增长2.46%,按同口径同比下降8.68%;利润总额29.96亿元,比上年同期下降24.27%,按同口径同比下降28.59%;归属于母公司所有者的净利润25.72亿元,比上年同期下降22.16%,按同口径同比下降26.82%。

中国船舶工业协会公布的1-7月船舶工业经济运行情况显示,受全球船舶市场继续低迷的影响,我国三大造船指标同比下降,船舶出口出现下滑,工业总产值增速趋缓。虽然船舶行业持续盈利,但经济效益呈回落走势。

1-7月份,全国造船完工3549万载重吨,同比下降7.7%。承接新船订单1164万载重吨,同比下降50.7%。7月底,手持船舶订单1.2348亿载重吨,同比下降29.9%。

业内分析称,自2004年步入景气上升周期后,造船业的美好风光持续了7-8年。然而,自去年年底以来,造船业景气明显下滑,企业纷纷勒紧裤腰带,部分民营造船厂出现倒闭。船舶下游的航运业受累于运力过剩、恶性竞争和价格低迷,已经连续几年出现行业性亏损,对船舶价格的要求也越来越苛刻,这时候造船业的产能过剩压力显得更加明显。

船价下跌的同时,成本却在上升。一家造船上市公司的人士透露,中国造船企业的成本甚至比韩国还高,未来降低成本不能指望压低工资,只能是提高生产效率和采取更先进的技术。但是在成本降下来以前,企业接单无异于一个很饿的人去吃有毒的饭团。

外贸形势不乐观

出口导向型上市公司面临的情况是当前外贸形势的一个缩影。

数据显示,7月份当月,中国进出口总值增长2.7%。其中,出口增长1%;进口增长4.7%;贸易顺差251.5亿美元,收窄16.8%。经

过季节调整法调整后,7月份进出口、出口和进口的同比增长速度分别为1.4%、1.6%和1.2%。数据大幅低于市场预期,甚至有人提出“进出口增速遭遇滑铁卢”。

银河证券分析师表示,全球经济复苏乏力导致中国的外需下降。持续发酵的欧债危机给全球经济复苏带来严峻挑战,各经济体增长放缓在近期表现得日益明显。美国二季度GDP环比按年率计算增长1.5%,低于一季度的2.2%;欧元区已连续两个季度维持0.3%的增长;欧元区的火车头德国经济也疲态尽显。另外,主要新兴经济体经济也难以独善其身,出现了增幅下降局面。

在进出口中,加工贸易占比较大,近期呈现回落态势,也对进出口整体形成压力。分析人士认为,由于劳动力、原材料等生产成本上升,产能过剩等结构性问题日益突出,不少外资企业开始从中国内地撤退,加工贸易面临的困难很可能并不是短期现象。

数据显示,自1980年以来,加工贸易出口总额从1981年的26.35亿美元增加到了2011年的13052.1亿美元。其在中国对外贸易中的比重从1981年的5.97%提高到2009年的41.2%。在此过程中,中国船舶、瑞典卡、中国服装等一批出口导向型上市公司迅速成长,再比如现在面临困境但之前快速发展的光伏行业其实也主要是采用加工贸易的方式进行生产和销售。

然而,随着外部条件变化,中国的加工贸易优势不断弱化。今年1-7月,加工贸易对欧盟出口816.7亿美元,同比降低3.6%,其中7月当月就降低21.2%。预计下半年加工贸易面临的外部形势将更加严峻,实现全年的工作目标面临更大的压力。

对于未来的外贸形势,中远航运在中报里面提出,展望下半年,全球经济仍在放缓并有常态化趋势,在欧债危机升级,中东、北非等部分国家和地缘政治、国际航运市场供求关系失衡等多种因素影响下,国际航运市场短期内难以出现根本性好转。

上半年出口1.09亿元的广济药业表示,报告期内,公司的毛利率比去年同期下降了15.15%,主要是受宏观经济的影响,核黄素产品市场需求不足,销售价格低迷,此外还有人民币汇率升值、原材料以及能源价格居高不下等因素。未来的经营风险包括欧债危机持续蔓延,全球经济复苏乏力,国内经济下行压力加大,将导致公司主导产品市场需求不足,市场竞争加剧,销售价格低迷。

为应对出口面临的困境,有观点提出应当通过货币贬值来赢得出口竞争力。但是另有分析提出,当前最大的困扰是全球总需求

不足,依靠对外降低汇率的方式刺激外需并不足取。我国出口是以加工贸易为主,人民币贬值将加重原材料成本负担。1-7月,我国加工贸易出口占出口总额四成,其中加工贸易原料进口占其出口额的比重为55%,汇率贬值将增加原材料成本,抵消可能带来的汇率优势。

内销比率要提升

实际上,外需变化带来的出口形势改变并非始于今年,无论是出于主动还是被动考虑,一些公司已经开始着手转型,内销对于其营业收入的贡献开始提升。对比去年年报和今年中报可以发现,多家外向型公司的主营业务的地地区构成已经发生了变化,对主营业务收入贡献处在第一位的已经由国外转向了国内,悄然转型为内销、外贸两条腿走路的企业。

以出口收入占比47%的当升科技为例,报告期内,公司产品销量实现增长,同比增加17.29%。特别是二季度,公司产品销量、主营业务收入同比和环比增长幅度较大,并实现净利润517.24万元,同比增长464.46%,环比增长270.73%。公司中期业绩实现扭亏为盈。

报告期内,在市场开拓方面,公司继续巩固了国内小型锂电正极材料销量龙头的地位。公司上半年销量同比增长17.29%,特别是二季度销量同比增长了35.48%,环比增长了23.56%。在总体销量中,锰酸锂和多元材料等新产品所占比例明显上升,对公司盈利能力的提升发挥了积极作用。

再以电子行业的莱宝高科为例,受市场竞争加剧、部分主要客户业务向产业链上游延伸并加大自制比例、释放产能等因素影响,报告期内,公司触摸屏产品订单需求及价格同比呈较大幅度下降,部分生产设备产能利用率较低。为应对变化,公司通过向产业链下游模组业务适度延伸,新增电容式触摸屏模组产品销售,开拓客户资源。

2012年上半年,莱宝高科客户多元化工作取得较好进展,已开发出数家国际及国内知名品牌终端厂商客户资源,自下半年开始逐步批量供货,终端客户贡献的销售收入占公司整体销售收入的比重将进一步提升。

根据去年年报统计,外销在营业收入中占比为第一的公司有187家,而到了今年中报,这一数字已经下降至147家,即至少有40家公司开始转型,具体包括金鹰股份、广船国际、青岛金王、金龙机电等。

即使是外需占比依然较大的公司也在重视拓展国内市场。以瑞贝卡为例,公司上半年继续加大国内市场的店面拓展和推广力度。在店面拓展方面,着重店面形象升级,

对SLEEK和REBECCA品牌店面分别进行了店面调整与升级。在品牌推广方面,对sleek品牌营销模式进行了积极探索,使该品牌的活跃度和销售业绩得到明显提升。上半年国内市场发制品系列产品实现销售收入9318万元,同比增长27.63%。

出口结构需改变

面对当前的外贸形势,转内销是一条出路。但同时也可以看到,并非所有产品的出口都遭遇困境,中国的比较优势正逐渐发生变化,纯劳动密集型产业的生存空间越来越小,未来竞争力减弱的产品出口会发生萎缩,依然具备竞争力的产品出口可能会继续增长,出口结构也将随之发生改变。

事实上,变化已经在发生。从贸易方式来看,一般贸易比重提高,加工贸易回落。1-7月,我国一般贸易进出口增长7.7%。其中出口增长8.7%,进口增长6.9%。同期,加工贸易进出口增长3.1%。其中出口增长4.4%,进口增长0.6%。一般贸易的增速和比重持续高于加工贸易。

从出口商品结构看,机电产品出口增长较快。1-7月,机电产品出口增长9.1%,较同期外贸出口总体增速高1.3个百分点,占出口总值的57.4%。机电产品出口增速和比重持续提高。而同期的劳动密集型产品出口下降,其中,服装出口下降0.2%,纺织品下降0.2%。

从半年报看,一些出口导向型公司净利润依然取得大幅增长。以歌尔声学为例,今年上半年,以智能手机、平板电脑、智能电视为代表的新型消费电子产品保持较快增长趋势。消费电子智能时代的到来,带动新一轮消费电子产品及其配件需求的高速增长。

根据DisplaySearch等权威研究机构测算,2012年上半年,智能手机的全球销售量将达到3.03亿部,同比增长69.66%;智能平板电脑的全球销售量将达到3,898万台,同比增长85.53%;2012年智能电视全球销售量将达到5,284万台,同比增长109.87%。

报告期内,歌尔声学实现营业收入254,789.03万元,同比增长73.78%,主要是在公司电子配件业务快速增长的同时,电声器件订单份额同比稳健增长;实现营业利润38,456.46万元,同比增长84.09%;归属于上市公司股东的净利润31,459.24万元,同比增长75.24%。

分析人士认为,即使是占出口总额八成的高新技术和机电产品,其内在产品结构也有提升空间。数据显示,机电产品中的电器、机械和高新技术中的计算机,三者总共占我国出口总额的60%,而高新技术中的材料、光电、生命科学以及机电产品中的仪器仪表等附加值高产品占比较小,未来提升空间巨大。

中小企业板部分上市公司2012年中期主要财务指标概览

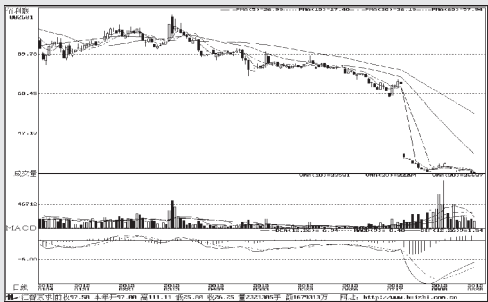
代码	简称	基本每股收益(元)	每股净资产(元)	净资产收益率(%)	每股经营活动产生的现金流量净额(元)	营业总收入(万元)	同比增长率(%)	归属母公司股东的净利润(万元)	同比增长率(%)	收盘价(元)
002004	华邦制药	0.69	7.59	9.16	0.03	181108.41	520.27	22971.30	290.33	24.15
002029	七匹狼	0.58	7.81	11.84	0.27	148620.18	24.47	24591.61	40.61	22.09
002065	东华软件	0.43	4.70	9.48	-0.35	138351.15	26.22	22562.59	31.49	17.80
002100	天康生物	0.20	3.93	5.20	0.54	161196.79	28.68	6004.48	24.61	10.93
002109	兴化股份	0.27	3.50	7.70	0.43	75687.89	24.04	9530.35	28.71	7.37
002120	新海股份	0.32	2.93	11.30	-0.01	43599.85	25.34	4768.89	539.92	11.28
002142	宁波银行	0.75	7.06	10.93	-2.12	496197.30	36.46	215789.40	30.38	9.60
002251	荣盛发展	0.45	3.66	12.76	-0.24	554180.64	38.97	83783.50	36.59	8.66
002154	报喜鸟	0.21	3.77	5.59	0.17	91591.60	25.02	12582.36	35.80	10.83
002157	正邦科技	0.20	2.50	7.99	0.11	599139.14	38.07	8570.51	70.21	8.00
002226	江南化工	0.27	5.64	4.69	0.24	79681.17	167.71	10533.93	109.74	12.87
002247	帝龙新材	0.23	4.76	4.82	0.06	28052.38	35.46	2287.98	29.39	11.15
002251	步步高	0.74	6.70	11.04	1.65	500250.38	17.50	20131.83	31.25	22.46
002255	海陆重工	0.30	5.19	5.76	0.11	64906.72	15.95	7708.78	21.28	13.75
002277	友邦股份	0.78	6.09	13.36	0.11	284433.79	18.25	27074.42	29.08	15.45
002306	湘鄂情	0.29	3.01	6.26	0.22	68811.01	13.68	7648.07	51.14	9.86
002308	威创股份	0.20	2.85	6.75	0.06	48354.31	26.95	12790.30	27.33	10.65
002313	日海通讯	0.46	7.81	8.49	-0.12	81376.68	52.03	9145.13	45.61	20.60
002318	立立特材	0.24	4.87	4.80	0.07	128815.59	17.11	7356.63	21.38	12.70
002322	理工监测	0.18	7.23	2.48	-0.12	11934.86	20.93	278.28	56.46	17.52
002324	普利特	0.24	4.33	5.62	-0.08	53083.75	14.10	6511.84	22.13	11.35
002357	富临运业	0.32	3.15	10.03	0.54	16218.41	56.54	6188.96	59.67	8.13
002361	神剑股份	0.17	3.48	5.04	0.09	39099.04	19.34	2737.48	41.68	8.61
002368	太极股份	0.26	4.56	5.75	-0.32	116426.88	17.44	6126.86	21.17	16.35
002385	大北农	0.39	4.60	8.97	-0.28	446758.07	42.15	31165.40	43.16	18.21
002391	长青股份	0.38	8.09	4.71	0.50	65471.69	32.47	7849.73	23.35	17.51
002398	建研集团	0.43	8.51	6.76	0.14	56175.27	29.87	8689.61	63.58	17.05
002412	汉森制药	0.25	6.22	4.09	0.36	23085.12	31.37	3691.53	25.69	16.54
002429	兆驰股份	0.32	4.25	7.62	0.28	244907.07	56.32	22793.19	51.18	11.46
002433	太安堂	0.28	10.24	2.79	0.49	20445.14	30.81	2820.92	35.06	24.08
002437	誉衡药业	0.28	8.02	3.53	0.38	33312.43	30.65	7785.34	21.87	17.19
002470	全正达	0.43	4.69	9.51	-0.07	524653.55	38.93	30279.19	34.70	15.39
002474	榕泰软件	0.28	6.04	4.64	0.14	26619.65	42.75	5779.01	31.10	18.62

代码	简称	基本每股收益(元)	每股净资产(元)	净资产收益率(%)	每股经营活动产生的现金流量净额(元)	营业总收入(万元)	同比增长率(%)	归属母公司股东的净利润(万元)	同比增长率(%)	收盘价(元)
002479	富春环保	0.28	4.34	6.57	0.25	145668.60	157.49	12177.87	45.84	12.90
002492	恒基达鑫	0.31	6.59	4.76	0.38	9621.95	18.43	3725.76	42.41	12.43
002496	群丰股份	0.31	10.32	3.00	0.57	71422.13	83.18	4924.47	36.06	15.79
002501	利源铝业	0.57	7.07	8.34	1.15	77216.62	37.79	10741.92	52.01	18.25
002503	搜于特	0.33	6.25	5.19	-0.06	66435.57	48.30	9588.48	46.48	23.65
002507	涪陵榨菜	0.37	5.70	6.52	0.45	36685.45	11.17	5808.59	52.40	19.50
002508	老板电器	0.42	6.11	6.89	0.73	85881.12	20.63	10648.91	32.68	19.22
002511	中顺洁柔	0.32	10.13	3.12	0.53	108937.28	31.59	6572.97	37.63	19.44
002531	天顺风能	0.45	8.24	5.42	0.23	64461.22	65.11	9177.74	75.49	14.20
002532	新界泵业	0.27	5.35	5.20	0.48	48200.23	34.85	4394.48	38.92	14.96
002538	科尔泰	0.32	5.05	6.36	0.28	78652.30	10.33	9388.25	32.58	11.58
002546	新联电子	0.32	6.14	5.20	0.41	22012.81	42.67	5333.47	48.48	16.20
002548	金新农	0.23	5.56	4.10	0.06	81834.75	34.21	3247.68	29.84	11.81
002567	唐人神	0.23	5.44	4.13	0.53	300174.83	36.01	6267.14	110.45	11.76
002581	万昌科技	0.46	6.17	7.44	0.12	14865.16	45.32	4986.18	63.17	17.81
002587	奥拓电子	0.24	4.56	5.25	0.05	14750.26	16.05	2671.84	20.84	9.76
002588	麦丹利	0.91	12.82	7.31	3.68	271848.80	17.81	15405.84	28.18	30.01
002589	瑞康医药	0.50	9.09	5.57	-1.40	211652.60	53.63	4673.51	40.26	34.03
002612	朋安股份	0.71	10.81	6.45	0.03	54640.68	26.45	14239.37	48.02	31.90
002620	瑞和股份	0.57	10.88	5.31	-0.40	72687.26	20.66	4527.50	38.71	16.10
002642	荣之联	0.19	4.18	4.58	-0.65	38398.60	32.23	3830.16	23.94	13.67
002656	卡奴迪路	0.84	10.32	9.89	-0.56	28584.44	29.49	7692.02	51.65	38.00
002661	光明乳业	0.52	7.51	8.82	0.19	47325.53	20.18	3807.76	37.68	29.28
002662	京威股份	0.71	8.15	11.33	0.61	79759.84	32.81	18529.24	41.11	19.14
002663	普邦园林	0.81	10.29	11.01	-0.92	87257.98	40.09	12308.11	48.90	40.46
002664	信维电机	0.42	7.40	6.80	-0.33	43333.33	15.15	4895.53	38.17	20.40
002665	首航节能	0.52	11.53	5.97	-0.68	39221.44	36.88	6081.30	80.87	31.58
002667	奥重股份	0.69	9.42	9.39	-0.14	14463.65	15.90	4082.99	22.30	21.80
002668	奥马电器	0.60	6.60	10.71	-1.46	182437.69	10.27	8273.57	26.83	11.68
002671	龙泉股份	0.54	7.62	17.87	-0.73	30913.57	67.40	4271.62	70.57	19.99
002678	珠江钢琴	0.20	3.26	8.37	0.06	62231.44	13.67	8628.54	26.74	12.07
002680	黄海机械	0.78	8.31	16.07	0.44	24708.61	10.62	4969.21	35.44	31.01
002687	乔治白	0.65	4.97	13.44	-0.39	32134.21	25.87	4802.97	20.13	17.55

每股净资产前十名



600519 贵州茅台 26.81元



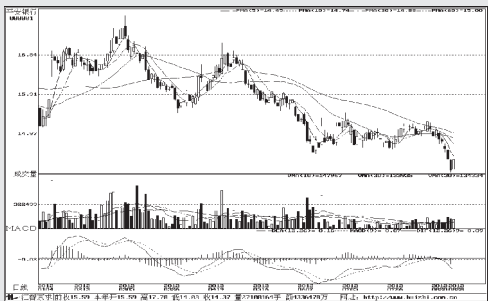
002601 佰利联 22.39元



601318 中国平安 18.54元



002422 科伦药业 17.03元



0