

净流入3444亿 上市公司花钱精打细算

□本报记者 于萍



近半数公司 “造血”能力提升

对于企业而言,现金流如同流动在人体中的血液,是企业能够生存和周转的重要基础。上半年上述2275家公司的现金流整体情况有所好转,有1292家公司实现现金净流入。共有1073家公司的现金流入同比增加,占比达到47.16%。这意味着近半数公司的“造血”能力同比有所提升。其中还有606家公司的现金流从去年中期的净流出转为净流入。

这2275家公司上半年销售商品和提供劳务收到的现金总额约为88564.97亿元,同比增长11.34%。同期,这些公司用于购买商品和接受劳务支付的现金总额为69776.42亿元,同比增长10.19%。销售收入增速高于产生的现金支出。相比之下,这些公司上半年营业收入同比增长了9.61%,经营性现金流净值占营业收入的比重维持在4.1%的水平,与去年同期相当。这意味着上半年上市公司整体现金周转仍处在稳定水平。

季节性因素对上市公司的经营性现金流也有一定影响。统计显示,与一季度相比,二季度上市公司现金流有所改善。今年一季度上述2275家公司经营性现金流量净额共计98.31亿元,同比大幅下降了66.19%;而到了二季度,这些公司的经营性现金流量净额快速提升至3346.07亿元,同比增长了15.97%,从而带动这些公司上半年现金流实现同比增长。

一般而言,企业的经营性现金流量净额大于零,意味着生产经营较为正常,具有“自我造血”功能。而销售回款速度下降和企业存货增长等因素都会影响到经营性现金流。同时,企业扩产、购买商品、开发新产品等行为也会导致经营性现金流下降。

从上半年情况来看,剔除金融类公司后,已经披露中报的2275家公司中有736家公司净利润实现同比增长或扭亏,而这些公司中有511家公司的经营性现金流也出

现同比增长,占比近七成。这意味着,这些公司的利润增长伴随着现金的流入和改善,企业在实现“账面富贵”的同时,也有现金“落袋为安”。

但值得注意的是,在上半年资产负债率超过90%的62家非金融类公司中,有38家公司经营性现金流量净值为负,其中有30家为ST类公司。对于那些高资产负债率并且现金流长期为负的上市公司而言,入不敷出的经营现状很可能导致未来业绩持续亏损。在关注利润的同时,现金流量情况更需留意,毕竟“拿到手”的现金才是企业最终的真实盈利。

投资热情不减但现分化

虽然宏观经济增速出现下滑,部分行业的景气度不高,但是上市公司的投资活动依然保持着稳定增长的态势,但不同行业间的投资差异已经显现。

数据显示,上半年2275家公司投资活动产生的现金流量净额共计-7534.23亿元,较去年同期下降了296.49亿元。由于投资使现金流出,因此如果投资活动产生的现金流量净额下降,就说明投资支出增加。这就意味着今年上市公司投资行为仍然较为活跃。

分项来看,上述2275家公司上半年用于购建固定资产、无形资产和其他长期资产支付的现金较去年同期有了大幅提升,达到7107.93亿元,同比增长了565.04亿元。业内人士指出,这一项目的金额如果大幅提高,表明企业对经营规模或经营方向进行了调整,将对企业未来利润和经营性现金流量产生影响。

在今年上半年投资支出大幅增加的上市公司中,有不少公司对生产线或经营规模进行了扩张。宝石A(000413)上半年用于购建固定资产、无形资产和其他长期资产支付的现金同比增长了2724倍。公司计划集中建设10条第6代(兼容第5.5代)TFT-LCD玻璃基板生产线,以扩大玻璃基板生产规模,增加产品规格,完善国内TFT-LCD显

示面板配套产业链。海润光伏(600401)上半年由于投建多家光伏电站,也令相关投资支出大幅增加。

相比之下,一些公司在上半年处置了部分资产,并对经营结构进行了调整。宝钢股份(600019)上半年投资活动现金净流入达到127.4亿元,较去年同期增加流入187.2亿元。其中,处置固定资产、无形资产和其他长期资产收到的现金较去年同期增加185亿元,这主要是因为公司出售了不锈钢、特钢事业部相关资产。

可以看到,在上半年缩减投资规模的大部分公司为传统行业,尤其以钢铁、煤炭、交通运输行业为主,而这些行业在上半景气度低迷,降低了企业继续投资的热情,通过处置“不良”业务,这些公司也实现了现金回流。以宝钢股份为例,公司出售的不锈钢、特钢事业部相关资产在一季度亏损7.4亿元。兖州煤业(600188)也表示,上半年由于收购资产和股权投资同比减少,使现金净流出额同比减少40.364亿元。中国南车(601766)则由于购建固定资产、无形资产和其他长期资产支付的现金减少,使得投资现金流出大幅下降。

值得注意的是,还有一些公司对投资理财产品极感兴趣。ST精伦(600355)在今年前五个月内共进行了8次“滚动式”的理财投资。金地集团(600383)也表示,截至5月底,公司已在包括中行、建行、农行等14家金融机构购买了人民币理财产品。5月份理财产品实际发生额为75亿元,未到期理财产品余额为35亿元。相比之下,公司在扩充土地储备上就显得较为“保守”,上半年公司并未获取任何新的土地项目。

三行业现金流否极泰来

从上半年情况看,房地产、纺织服装、家用电器三大行业演绎了现金流否极泰来的一幕。

数据显示,目前披露中报的138家上市公司上半年实现经营现金流量净额为97.38

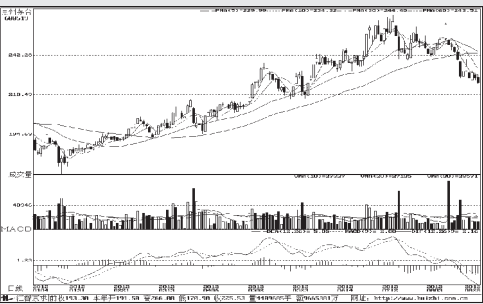
亿元,而这些公司去年同期现金流量净额为-555.98亿元。尤其是二季度,房企现金流快速回暖,二季度经营性现金流量净额达到263.73亿元,而去年同期为-137.23亿元。凭借二季度的发力,138家房企上半年实现现金的净流入。在“万保招金”四大房企龙头中,除万科A(000002)上半年经营性现金流同比下滑了26.31%外,保利地产(600048)、招商地产(000024)和金地集团上半年的经营性现金流均由负转正。

值得注意的是,房企上半年现金流好转,一方面与销售回款速度加快相关,同时也与开发商缩减支出、减少拿地密不可分。统计显示,138家房企上半年销售商品、提供劳务收到的现金共计2700.94亿元,同比增长了11.86%。相比之下,支出下降的幅度更大。这些公司上半年购买商品、接受劳务支付的现金共计1913.07亿元,同比下降了18.43亿元。金地集团就表示,公司经营性现金流改善主要是因为经营往来支出减少。首开股份(600376)上半年经营性现金流实现净流入16.81亿元,处于历史同期最好状况。公司表示,主要是因为房屋销售等经营性现金流入大幅增加,工程款及土地款等经营性现金流出大幅减少所致。

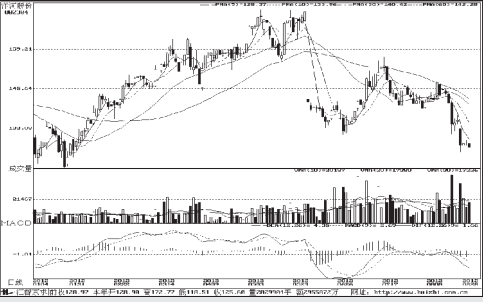
此外,纺织服装和家用电器两大行业在上半年的现金流也大幅回暖。披露中报的72家纺织服装类企业上半年经营性现金流净值为64.14亿元,而去年同期为-36.36亿元。48家家用电器类上市公司上半年的经营性现金流量净值则达到234.41亿元,同比增长了2.27倍。格力电器(000651)经营性现金流同比提升了177.28%,远高于公司30.06%的业绩增速。深康佳A(000016)的经营性现金流更是同比增长了200.43倍。

业内人士指出,今年上半年很多公司在投资以及日常经营支出上更加谨慎,再加上销售回款速度有所提升,使得现金流整体出现改善。上市公司在投资扩产、购买商品等支出上的谨慎态度,也显示出当前部分实体行业回报率相对较低的现状。

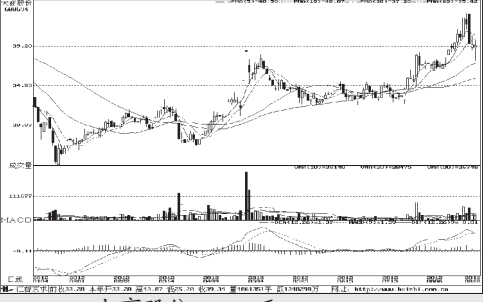
每股收益前十名



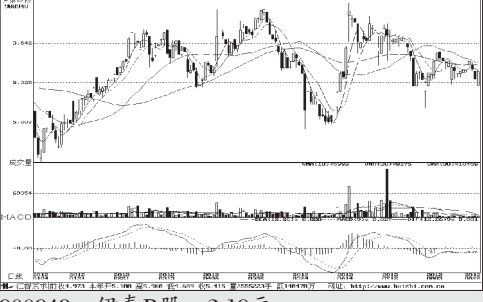
600519 贵州茅台 6.74元



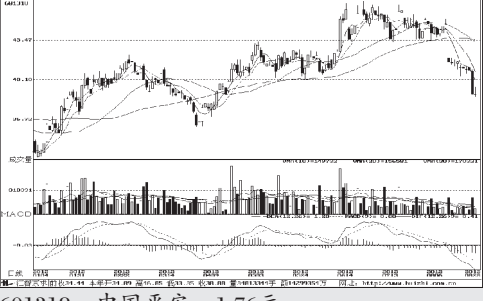
002304 洋河股份 2.94元



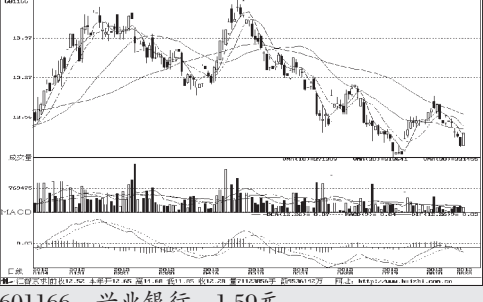
600694 大商股份 2.51元



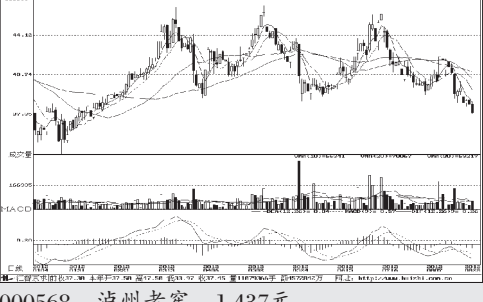
900948 伊泰B股 2.19元



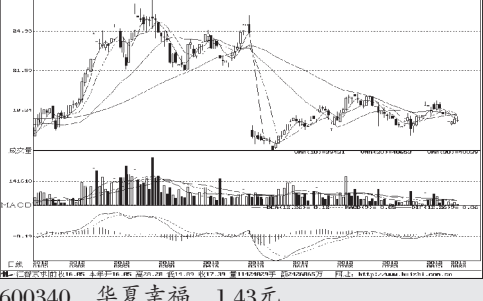
601318 中国平安 1.76元



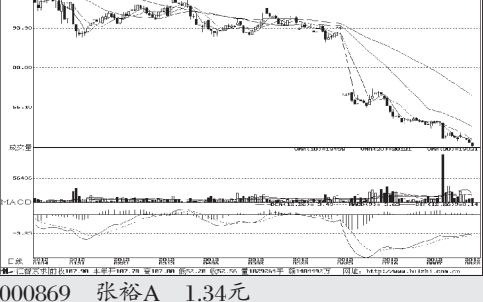
601166 兴业银行 1.59元



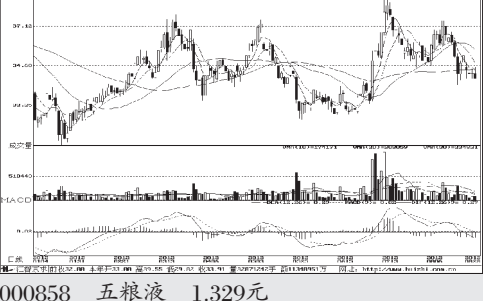
000568 泸州老窖 1.437元



600340 华夏幸福 1.43元



000869 张裕A 1.34元



000858 五粮液 1.329元

部分公司2012中期分配预案概览

代码	简称	基本每股 收益(元)	分红预案
000001	平安银行	1.32	10派1元(含税)
000049	德赛电池	0.3506	10派4元(含税)
000159	国际实业	0.0927	10派1元(含税)
000301	东方市场	0.0688	10派0.2元(含税)
000533	万家乐	0.055	10派0.5元(含税)
000562	宏源证券	0.4407	10派1元(含税)
000566	海南海药	0.2413	10转增10
000590	紫光古汉	0.2466	10派1元(含税)送1
000593	大通燃气	0.017	10派0.6元(含税)
000602	金马集团	0.8416	10派10元(含税)转增10
000890	法尔胜	0.0113	10派0.2元(含税)
000900	现代投资	0.7705	10派3元(含税)
000910	大亚科技	0.08	10派0.2元(含税)
000950	建峰化工	0.0893	10派1.5元(含税)
000970	中科三环	0.9	10派2元(含税)
002004	华邦制药	0.69	10转增5
002012	凯恩股份	0.2	10转增10
002014	永新股份*	0.44	10转增5
002077	大港股份	0.12	10派0.3元(含税)
002085	万丰奥威*	0.28	10派5元(含税)
002104	恒宝股份	0.12	10派0.5元(含税)
002129	中环股份	0.014	10派0.12元(含税)
002156	通富微电	0.026	10派0.15元(含税)
002170	芭田股份	0.154	10派0.6元(含税)
002173	千足珍珠	0.11	10派0.5元(含税)
002182	云海金属	0.02	10派0.5元(含税)
002191	劲嘉股份	0.367	10派2元(含税)
002201	九鼎新材	0.05	10派0.1元(含税)

代码	简称	基本每股 收益(元)	分红预案
002214	大立科技	0.08	10派1元(含税)
002220	天宝股份	0.14	10派1元(含税)
002241	歌尔声学*	0.39	10派2元(含税)
002274	华昌化工	0.041	10派0.5元(含税)
002277	友阿股份	0.7753	10转增6
002352	鼎泰新材	0.31	10派2.5元(含税)
002394	联发股份	0.38	10派1.5元(含税)
002395	双象股份	0.21	10派3元(含税)
002514	达实智能	0.1761	10转增10
002447	壹桥苗业	0.54	10派0.2元(含税)转增10
002453	天马精化	0.33	10转增10
002484	江海股份	0.2162	10派0.5元(含税)
002496	辉丰股份	0.31	10派1元(含税)
002497	雅化集团	0.34	10转增5
002498	汉缆股份	0.12	10派1.5元(含税)
002514	宝馨科技	0.17	10派1元(含税)
002547	泰兴精工	0.03	10派1元(含税)
002559	亚威股份	0.6	10转增10
002568	百润股份	0.48	10派6元(含税)转增10
002570	贝因美	0.47	10派7元(含税)
002571	德力股份	0.17	10派0.6元(含税)
002658	雪迪龙	0.24	10派1.5元(含税)
002662	京威股份	0.71	10派4元(含税)转增10
002663	普邦园林	0.81	10派0.5元(含税)转增6
002666	德联集团	0.41	10派1.9元(含税)
002672	东江环保	1.05	10派5元(含税)
002676	顺威股份	0.38	10派2元(含税)
300012	华测检测	0.25	10派1元(含税)
300013	新宁物流	0.06	10派0.1元(含税)
300166	东方国信*	0.32	10转增5

代码	简称	基本每股 收益(元)	分红预案
300168	万达信息	0.0938	10转增10
300175	朗源股份*	0.12	10转增10
300198	纳川股份	0.31	10转增5
300227	光韵达	0.17	10派1元(含税)
300228	富瑞特装	0.37	10派0.4元(含税)
300297	蓝盾股份	0.29	10派0.5元(含税)
300300	汉鼎股份	0.34	10派1元(含税)
300301	长方照明	0.3326	10派2元(含税)转增15
300303	聚飞光电	0.65	10派3元(含税)转增7
300304	云意电气	0.56	10派3元(含税)
300306	远方光电	0.71	10派3元(含税)转增10
300307	慈星股份	0.86	10派5元(含税)转增10
300309	吉艾科技	0.17	10转增10
300310	宜通世纪	0.44	10派2.5元(含税)转增10
300311	任子行	0.22	10派1元(含税)
300313	天山生物	0.0832	10派1元(含税)
300314	戴维医疗	0.52	10派1.5元(含税)
300315	掌趣科技	0.25	10派0.5元(含税)
300316	晶盛机电	1.08	10派5元(含税)
300317	珈伟股份	0.02	10派0.65元(含税)
300319	麦捷科技	0.31	10派5元(含税)
300320	海达股份	0.59	10派2元(含税)
300321	同大股份	0.6081	10派2.15元(含税)
300325	德威新材	0.42	10派1元(含税)
300326	凯利泰	0.6477	10派6元(含税)
300327	中颖电子	0.2187	10派4元(含税)
300330	华虹计通	0.26	10派1.5元(含税)
300331	苏大维格	0.42	10派2元(含税)

代码	简称	基本每股 收益(元)	分红预案
300333	兆日科技	0.6	10派7.5元(含税)
300339	润和软件	0.31	10派1.5元(含税)
600016	民生银行	0.69	10派1.5元(含税)
600028	中国石化	0.273	10派1元(含税)
600246	万通地产	0.0169	10派0.6元(含税)
600292	九龙电力	0.0888	10派0.2元(含税)
600310	桂东电力	0.2857	10派1元(含税)
600329	中新药业	0.43	10派2元(含税)
600376	首开股份	0.24	10派1.4元(含税)
600378	天科股份	0.123	10派0.2元(含税)
600397	安源煤业	0.5082	10派5元(含税)
600409	三友化工	0.031	10转增5
600425	青松建化	0.201	10派3.5元(含税)
600490	ST合臣	-0.05	10转增15
600575	芜湖港	0.17	10派0.5元(含税)
600578	京能热电	0.31	10派2.5元(含税)
600710	常林股份	0.03	10派0.25元(含税)转增2
600711	盛屯矿业*	-0.148	10转增8
600823	世茂股份	0.51	10派1.6元(含税)
600873	梅花集团	0.1	10派1元(含税)
600990	四创电子	0.0808	10派0.8元(含税)
601000	唐山港	0.306	10转增8
601238	广汽集团	0.24	10派0.7元(含税)
601318	中国平安	1.76	10派1.5元(含税)
601857	中国石油	0.34	10派1.525元(含税)
601877	正泰电器	0.49	10派2.9元(含税)
601928	凤凰传媒	0.19	10派1.2元(含税)
603002	宏昌电子	0.07	10派0.3元(含税)
603333	明星电缆	0.13	10转增5