

2012 中报特刊

上市公司

0.175元 A股公司每股收益同比降28%

去库存压力仍在 下半年局势难扭转

□本报记者 张怡



截至8月31日，我国A股市场的2453家上市公司已经全部披露完毕。这些上市公司上半年实现营业总收入11.43万亿元，同比增长6.82%；实现归属于母公司股东的净利润1.01万亿元，同比下滑0.38%；平均实现基本每股收益0.1749元，同比下滑28.14%。

受经济增速放缓的影响，A股上市公司整体盈利能力正在下滑。不过，以银行股为代表的金融服务类上市公司仍然一枝独秀，以强大的“吸金”能力保持着业绩同比稳定增长。而与经济发展速度紧密相关的煤炭、有色、地产等行业，依然面临较为严峻的去库存压力。

综合分析上市公司前三季业绩预测显示，尽管国内宏观经济企稳已成为共识，但是国际形势的复杂导致回暖幅度不会很明显，低迷行业或许仍然难以快速扭转颓势，而踏准市场热点的公司将在三季报中继续取得亮丽的业绩数据。



IC图片 合成/韩景丰

金融独秀 整体净利润下滑

上半年，A股上市公司整体净利润出现负增长，只有1227家公司实现净利润同比增长，仅占全部A股家数的一半。

实际上，这种趋势在今年第一季度已经有所显现。一季度全部A股上市公司实现净利润4932.00亿元，同比仅微弱增长0.63%；其中净利润实现同比增长的公司数目占比不到50%。而2011年度全部A股上市公司的净利润合计总额为1.94万亿元，同比增长了13.25%；净利润实现同比增长的上市公司占比超过60%。

尽管上市公司业绩整体增速并不乐观，但银行业上市公司依然保持强劲的增长速度，成为A股市场“吸金王”。据统计，上半年16家银行业上市公司上半年全部实现净利润的正增长，合计实现营业总收入1.28万亿元，同比增长了17.94%，占全部A股上市公司营业总收入的11.20%；实现净利润5452.29亿元，同比增长18.25%，是全部A股上市公司净利润的53.98%；平均实现基本每股收益0.7054元，同比增长19.81%。其中，工商银行（601398）以1231.60亿元的净利润高居银行类公司净利润榜首，平安银行（000001）以42.90%的净利润增幅成为净利润增长最快的银行。

比银行业增长更为迅速的是业务形式十分灵活的信托类公司。金融服务行业上市公司中，增长最快的公司是安信信托（600816）和爱建股份（600643），净利润增速分别达到75.38%和59.49%，两者均是信托行业的代表。

食品饮料、旅游餐饮行业的公司表现也好于A股市场整体。截至8月30日，在56家已披露半年报的食品饮料行业上市公司中，仅有16家公司出现净利润同比下滑，而酒鬼酒（000799）、沱牌舍得（600702）、洋河股份（002304）、金种子酒（600199）、五粮液（000858）等酒类上市公司净利润增幅均超过50%。餐饮旅游业的26家上市公司中，仅有9家公司净利润出现同比下滑。中国国旅（601888）表示，上半年国内和出境游发展较为乐观，而入境旅游平缓增长，在这种背景下，海南离岛免税业务的收入和利润快速增长，旅行社业务取得较好业绩，旅游投资进展顺利。丽江旅游（002033）的业绩增

长除了受益于云南旅游业的较快增长外，还得益于收购了印象旅游51%的股权。

此外，医药生物、信息服务等行业公司的净利润均呈现出增多降少的状况。

除了上述行业外，还有不少上市公司业绩增幅十分突出，但并非来自于主业的改善。红太阳（000525）上半年净利润同比增幅超过7.34倍，公司坦言主要是因为2011年9月公司重大资产重组实施完成，收入和利润同步增长。ST国创（600145）上半年净利润同比大增6688.93%，公司表示净利润的同比大增主要系出售控股子公司股权所致。此外，房地产行业的宋都股份（600077）在2011年底完成了资产重组，ST航投（600705）则在今年上半年从S*ST北亚成功变身，从而均实现了业务结构和净利润的同比大幅变动。

库存不降 去库存压力仍存

经济增速的放缓，让不少行业的发展随之降速，业内不少公司面临销售不畅、存货居高不下和跌价损失提升的状况。截至6月30日，去库存尚未取得明显效果。据中国证券报记者统计，上半年全部A股上市公司库存合计为4.67万亿元，同比上升了18.56%。

煤炭行业上市公司普遍库存高企，部分公司不得不采取减产方式进行去库存。截至8月30日的数据显示，具有可比数据的41家业内上市公司上半年库存合计为572.68亿元，同比增长33.38%，与年初相比增长了20%。其中，32家公司的库存出现了同比增长。

中国神华（601088）表示，上半年受国际经济疲软和国内经济增速减缓等因素影响，特别是进入二季度后，我国煤炭市场发生剧烈变化，全社会煤炭库存量上升，进口煤量大幅增长，供大于求的局面导致煤炭价格迅速下降。

目前，北方主要煤炭港口库存、全国直供电厂电煤库存等主要库存指标均处于历史高位。中国神华预计，三季度煤炭需求将以消耗库存为主，部分亏损煤炭企业将会减产甚至停产；而享有生产成本低、煤质高等优势的煤炭公司将占领这部分市场份额，保持产量的增长。

有色金属行业也面临着产品价格下跌

带来的不利影响。具有可比数据的72家有色金属上市公司中，有43家公司的存货实现同比增长。厦门钨业（600549）受益于稀土资源整合曾经涨势强劲，但公司同样也面临主要产品钨及稀土价格持续下跌的严峻形势，消化高价库存的压力较大。受价格下跌影响，上半年厦门钨业实现营业收入45.29亿元，同比增长了9.01%，但净利润同比下滑28.81%至3.26亿元。中国铝业（601600）也表示，全球经济在复苏和衰退预期中反复，引发包括铝在内的金属价格下跌。中国铝业上半年资产减值损失为4.97亿元，同比增长81.4%，主要是基于铝价下跌计提的存货跌价准备增加了4.77亿元。

相对而言，房地产行业的去库存效果较明显。具有可比数据的134家房地产行业上市公司上半年库存合计为1.37万亿元，与上年同期相比增幅为24.95%，其中，98家公司的库存与去年同期相比出现正增长。不过与今年初相比，库存增幅仅为7.45%，显示出房地产公司去库存正在生效。

万科A（000002）表示，上半年全国商品住宅销售面积结束了去年的同比上升态势，批准预售面积同比也下降，不过，这使得新增供给与成交面积逐步趋于平衡，一定程度上缓解了自2011年初以来不断攀升的库存压力。截至6月底，14城市的库存面积较年初微升1.8%，库存去化周期由今年2月底的最高峰21.7个月下降至10.5个月。但万科认为，由于行业融资紧缩的局面并未得到根本性的改善，尽管二季度销售回款有所好转，但仅带来企业偿债能力的增强，开工、投资能力不足的问题并未解决，未来一年市场新房供应不足的风险在持续加大。

三湘股份（000863）的库存为39.10亿元，同比增幅超过206倍，不过与年初相比仅增长了7.10%。公司表示，库存增长主要系项目开发进程稳步推进所致。公司称，将坚持“不捂盘不借售不涨价”，运用各种积极手段加大存货去化力度，加快资金回笼。

此外，部分房地产上市公司由于资产重组，导致库存同比增幅异常高。宋都股份上半年的库存达到78.67亿元，同比增幅超过959倍，但与年初的存货大致持平。华夏幸福（600340）上半年的库存为256.17亿元，同比增幅超过591倍，与年初相比增长了23.96%。

企稳共识 今年难现明显好转

在半年报发布的同时，部分上市公司同步发布了对前三季度业绩的预测。对于下半年的宏观经济形势，各大行业龙头公司都给出了自己的判断，企稳回升成为共识。由于增速回暖幅度有限，上市公司整体业绩要真正实现好转或许仍是小概率事件，但部分公司因产品踏准市场热点，业绩涨势将持续旺盛。

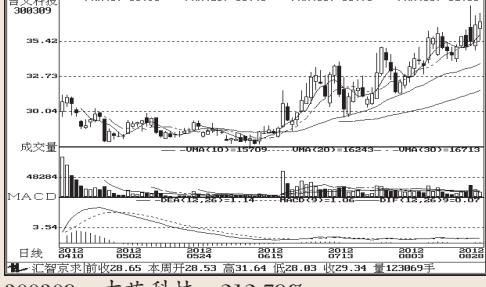
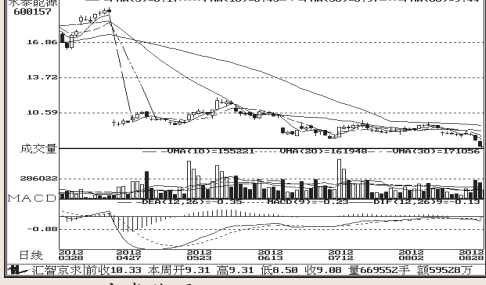
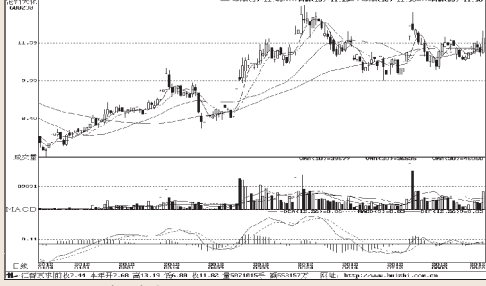
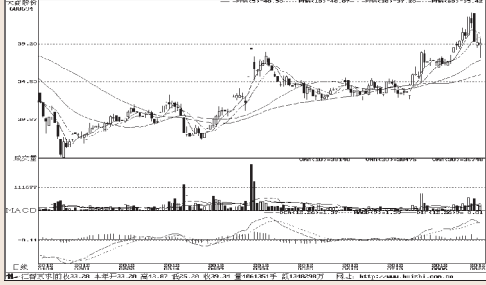
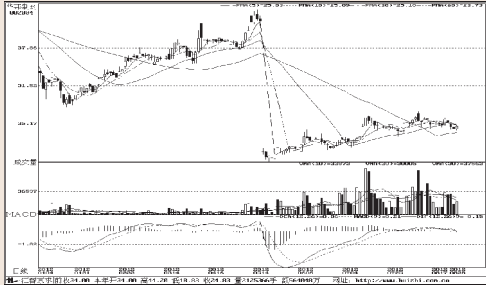
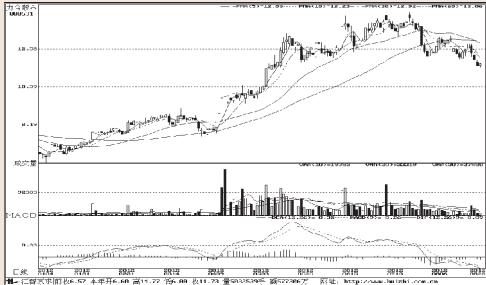
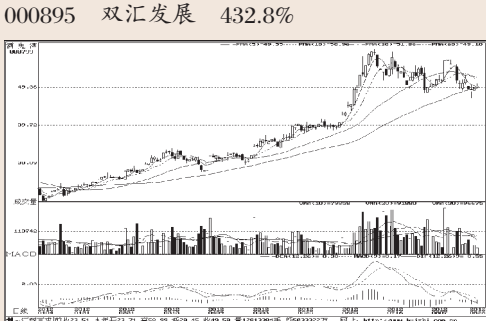
受益于智能手机的畅销，触控系统及数码相机成像系统提供商欧菲光（002456），上半年净利润同比大增574.16%至8594.48万元。公司同时预计，随着公司进入规模量产阶段，前三季度净利润将同比大幅扭亏。公司表示，未来公司产品在智能手机领域将进一步向国际品牌和大尺寸方向发展，PAD、Ultra-book应用将逐步成为新的产业潜力点。

受益于显示产品向大屏幕、平面化、薄型化、高清晰度等方向发展趋势，宝石A（000413）预计前三季度净利润将达到1亿元至1.1亿元。而上年同期公司亏损227.71万元。公司表示，由于业务取得较大进展，通过销售液晶玻璃基板生产线装备，提供玻璃基板技术服务，公司利润增长较快。

能源资源类公司普遍感觉业绩仍然承压。中国神华预计，随着政府“稳增长”政策措施的出台和落实，国内宏观经济将呈现企稳回升态势，有望带动电力、钢铁、建材、化工等主要用煤行业煤炭需求的气温回升。但由于外围环境不确定性依然存在，内需不会短时间内大幅度提高，经济增长不会出现超预期增长。中国铝业也预计，包括铝在内的大宗商品需求将略有回升，但受成本支撑和产能过剩双重作用，铝价格将围绕成本波动，受宏观经济形势影响仍有可能出现较大幅度震荡。

医药生物行业的部分公司也面临内外需不足、销售价格低迷的状况。广济药业（000952）预计，前三季度将亏损4500万元至5500万元。相对而言，中医药前景较好。片仔癀（600436）坦言，中医药独特的文化知识体系、国家对中医药行业的政策扶持以及国际范围内追捧中药，表明中药产业已经进入了前所未有的黄金发展期，产品技术升级、质量保障和品牌打造是公司未来的重点。

净利润增幅前十名



注：2011年中期每股收益大于0.05元。

部分大盘股公司 2012 年中期主要财务指标概览

代码	简称	基本每股收益(元)	每股净资产(元)	净资产收益率(%)	每股经营活动产生的现金流量净额(元)	营业总收入(亿元)	同比增长率(%)	归属母公司股东的净利润(亿元)	同比增长率(%)	收盘价(元)
000002	万科A	0.34	5.01	6.83	0.26	307.23	53.70	37.25	25.09	7.99
000069	华侨城A	0.14	2.34	6.23	-0.09	66.80	13.82	10.45	-4.24	5.49
000100	TCL集团	0.03	1.32	2.45	0.18	298.09	8.97	2.83	-47.50	8.15
000157	中联重科	0.73	5.07	14.71	0.08	291.20	20.59	56.22	21.47	8.12
000629	攀钢钒钛	0.08	2.67	4.88	0.01	83.05	-65.08	7.29	316.90	3.80
000709	河北钢铁	0.04	4.03	0.92	0.04	596.88	-15.79	3.93	-60.18	2.49
000725	京东方A	-0.06	1.84	-3.12	0.01	96.09	94.51	-7.87	35.26	1.77
000898	鞍钢股份	-0.27	6.74	-3.97	0.24	393.78	-15.01	-19.76	-998.18	3.55
002024	苏宁电器	0.25	3.29	7.68	-0.26	471.91	6.69	17.54	-29.11	6.08
600000	浦发银行	0.92	8.69	10.86	1.13	400.03	25.54	171.93	33.49	7.61
600005	宝钢股份	0.01	3.52	0.38	0.05	453.08	-10.85	1.35	-88.99	2.51
600011	华能国际	0.16	3.66	4.31	0.91	671.80	4.88	22.08	87.36	6.32
600016	民生银行	0.69	5.28	13.44	-2.36	514.56	32.43	190.53	36.89	6.00
600018	上港集团	0.10	1.97	4.90	0.20	136.46	29.33	22.53	-9.52	2.47
600019	宝钢股份	0.55	6.43	8.73	0.57	981.01	-11.74	96.10	89.19	4.39
600027	华电国际	0.04	2.69	1.66	0.78	295.58	11.55	2.70	127.02	3.65
600028	中国石化	0.27	5.56	4.89	0.24	13490.72	9.31	236.97	-41.11	6.08
600029	南方航空	0.05	3.11	1.40	0.40	480.28	13.24	4.49	-83.70	3.51
600030	中信证券	0.20	7.64	2.56	-0.66	57.88	-22.91	22.49	-24.37	10.34
600031	三一重工	0.68	2.94	23.33	-0.23	317.60	4.60	51.60	-13.12	10.28
600036	招商银行	1.08	8.40	13.50	11.98	571.19	24.02	233.77	25.68	10.13
600048	保利地产	0.35	5.11	6.96	0.23	201.83	32.86	25.11	-10.16	9.13
600050	中国联通	0.05	3.35	1.62	1.73	1252.93	19.92	11.53	31.96	3.85
600104	上汽集团	0.98	9.93	10.08	0.98	2355.61	10.13	107.84	5.08	11.62
600115	东方航空	0.09	1.90	4.75	0.52	404.03	4.18	9.95	-59.41	3.41
600688	S上石化	-0.17	2.31	-6.88	-0.15	464.73	-6.16	-11.94	-186.46	5.17
600795	国电电力	0.08	1.74	4.29	0.49	267.01	11.53	12.01	6.06	2.54
600808	马钢股份	-0.25	3.25	-7.22	0.30	405.87	-5.94	-18.93	-710.44	1.88
600837	海通证券	0.23	5.97	4.07	0.17	50.64	-3.49	20.26	-9.36	8.29
600900	长江电力	0.17	4.04	4.09	0.45	92.78	11.29	28.46	5.97	6.54
601006	大秦铁路	0.41	4.24	9.35	0.27	222.55	1.84	60.65	-1.93	6.01
601018	宁波港	0.12	2.02	5.92	-0.01	38.48	15.51	15.34	23.72	2.48

代码	简称	基本每股收益(元)	每股净资产(元)	净资产收益率(%)	每股经营活动产生的现金流量净额(元)	营业总收入(亿元)	同比增长率(%)	归属母公司股东的净利润(亿元)	同比增长率(%)	收盘价(元)
601088	中国神华	1.27	11.63	11.02	1.78	1214.68	20.09	251.81	14.66	21.54
601111	中国国航	0.09	3.82	2.26	0.43	475.60	5.38	10.62	-73.87	4.83
601166	兴业银行	1.59	12.03	13.81	19.57	412.21	57.06	171.02	39.81	12.39
601169	北京银行	0.79	9.20	10.77	2.37	133.07	36.53	64.01	25.51	7.32
601186	工商银行	0.26	5.39	4.86	-0.27	1845.32	-12.71	31.88	-12.39	4.22
601289	农业银行	0.25	2.13	11.63	1.57	2097.33	13.89	804.99	20.75	2.49
601299	中国北车	0.17	3.20	5.35	-0.43	428.45	4.16	16.57	3.32	3.46
601318	中国平安	1.76	18.54	10.00	25.84	1595.31	22.95	139.59	9.42	39.13
601328	交通银行	0.50	4.82	10.82	3.17	736.42	18.90	310.88	17.78	4.39
601333	广深铁路	0.10	3.57	2.65	0.11	70.11	1.11	6.78	-25.87	2.64
601390	中国中铁	0.11	3.45	3.28	-0.74	1983.14	-11.04	23.90	-2.18	2.43
601398	工商银行	0.35	2.91	12.16	2.35	2654.86	14.10	1231.60	12.49	3.85
601600	中国铝业	-0.24	3.60	-6.48	-0.13	716.98	8.68	-32.53	-888.52	5.35
601601	中国太保	0.31	9.51	3.30	3.94	922.95	5.80	26.38	-54.64	19.52
601618	中国中冶	-0.01	2.51	-0.39	-0.48	1070.14	0.81	-1.86	-109.45	2.04
601628	中国人寿	0.34	7.55	4.71	1.89	2252.60	-2.86	96.35	-25.68	17.30
601668	中国建筑	0.24	3.08	7.71	-0.37	2534.92	14.84	71.74	10.06	3.03
601669	中国水电	0.21	3.02	7.13	-0.18	506.85	-8.16	20.14	10.66	3.11
601727	上海电气	0.15	2.37	6.39	-0.08	362.20	7.42	19.27	17.72	4.07
601766	中国南车	0.15	2.22	6.58	-0.81	424.54	5.80	19.19	-6.16	4.06
601800	中国交建	0.31	4.88	6.31	-0.31	1250.69	-10.30	48.50	-15.24	4.33
601818	光大银行	0.32	2.59	12.60	-0.29	304.79	32.92	129.20	40.28	2.80
601857	中国石油	0.34	5.69	6.00	0.26	10466.61	9.91	620.24	-6.03	8.87
601866	中海集运	-0.11	2.12	-5.04	-0.12	153.20	9.65	-12.81	-103.22	2.13
601898	中煤能源	0.36	6.30	5.79	0.31	454.08	5.36	47.69	-4.12	6.88
601899	紫金矿业	0.11	1.16	9.45	0.14	209.93	32.43	23.85	-19.95	3.72
601919	中国远洋	-0.48	2.93	-15.07	-0.31	346.47	1.23	-48.72	-79.72	3.98
601939	建设银行	0.43	3.45	12.28	1.36	2270.05	15.80	1062.83	14.50	4.05
601988	中国银行	0.26	2.71	9.50	1.90	1796.27	8.14	716.01	7.58	2.80
601989	中国重工	0.18	2.79	6.22	-0.41	291.85	-8.68	25.72	-26.82	4.82
601991	大唐发电	0.08	2.90	2.77	0.76	368.77	10.67	10.89	27.51	4.44
601998	中信银行	0.41	4.02	10.56	-1.61	441.71	25.13	193.73	28.95	3.88