

随着中报业绩披露进入尾声,投资者对于A股中报业绩整体情况的关注度迅速升温。A股中报业绩同比增长情况究竟如何?未来业绩会否步入上升通道?这将对后市股指形成怎样的影响?本期《中证面对面》特邀民族证券研究发展中心副总经理徐一钉和东兴证券首席投资顾问孙征,就以上话题展开深入探讨。

中报收官会否扣动A股反弹扳机

□本报记者 孙友友

银行股中报业绩照亮A股

主持人:从目前A股市场已披露中报业绩的公司来看,其整体业绩增幅处在一个什么样的水平?

徐一钉:截止到昨晚,有2318家公司披露了中报,还没有公布中报的有137家公司。从已披露中报的2318家公司来看,相对于去年净利润同比下降0.77%。如果扣除14家银行股以外,非银行上市公司净利润同比下降,而14家银行净利润则同比大幅增长。

孙征:市场普遍预期二季度略有好转,目前来看比大家预期稍差。从预期情况来看,大部分研究机构的一致预期认为,全年业绩上升10%左右。如果说上半年业绩是增速在10%以下,扣除银行石化以外在10%以下,而下半年银行利润我觉得很难进一步增长,因为利差缩小,其他上市公司业绩又很难实现快速增长,因此全年业绩达到此前大部分研究机构的乐观预期是比较困难的。

主持人:徐老师怎么看?

徐一钉:非银行这些公司的净利润虽然同比下降,但比我们原来预期的要好。三季度上市公司的净利润可能同比依然是下降趋势,而且下降会比二季度利润下降幅度还要大一些。至于四季度利润下滑能不能够止住,可能还需要看一看,包括欧美经济能否出现转型。

主持人:就不同行业和板块来看,哪些行业和板块中报业绩增长强劲?哪些行业和板块中报业绩下滑明显?

孙征:如果我们把银行、金融

服务这一块算在里面,应该说金融服务业绩增长比较明显,尤其是银行业。业绩同比增长的行业主要有餐饮旅游、食品饮料、医药生物等行业。其中,公共事业应该是一个亮点,主要原因是煤炭价格下降,以及电力需求持续稳定增长。

徐一钉:从业绩情况来看,防御类公司业绩相对稳定,受周期影响比较大的行业情况并不太好。一系列由投资所拉动的周期性行业,在目前投资增长开始放缓的大背景下,既要面临严重的产能过剩,还要应对出口负面影响,同时国内需求不足致国内下降,业绩下滑比较明显。如果国内投资依然维持前8个月状况,可能这类行业的日子还比较难熬。

白酒股高增长存疑 银行股“白菜价”有理

主持人:尽管中报业绩依旧优异,但近期以贵州茅台为代表的白酒板块却出现显著回调?两位嘉宾怎么看待这一现象?

孙征:白酒其实业绩还是相对不错,但大家在白酒上配置都比较高,白酒的标准配置在3%左右,白酒配置基本在7%以上。最近一个阶段基金降低仓位,首选是配置偏高的标的,这对白酒股影响较大。可能白酒行业未来几年高速增长不会再维持,今年很多白酒股市盈率维持在十几倍水平,可能反映了一种预期。

徐一钉:上半年白酒行业利润增长是最确定的,而且能够看得比较清晰。但是,以前的高增长是不是代表白酒行业以后也能保持高增长,还需要继续观察。随着中国经济增长放缓,企业的盈利

下降,包括一些地方财政收入减少,最终会影响到白酒消费,首先影响比较大的就是高端酒和一线酒销量。以银行为代表的蓝筹股重心不断下移,白酒板块相对估值偏高,而股市当中没有只涨不跌的股票,一个轮回中再强的板块最终也会跟大盘一个步调。

主持人:虽然中报业绩并不算差,但不少银行股的股价都出现了“白菜价”。两位嘉宾如何看待银行股在市场中估值垫底的问题?

孙征:银行股的估值垫底一般说也是比较正常。从管理层最近几个月调整利率情况来看,应该说在有意放宽利率波动空间,这有可能为下一个阶段利率市场化做准备。银行未来能不能持续增长,是一个很大的问号。目前阶段应该说处在利率下降周期,而且信贷增长速度又比较乏力,银行在量和价上利率下降周期当中,利差也不断的缩减。当然,这种低估值背后有一些机会,最近有一些投资人认为在银行的财务报表当中,对于房地产价值的估计可能偏低。

徐一钉:银行股市值已超过总市值20%,任何一个行业,不管它的基本面多好,盈利情况多么优秀,一旦它的市值超过整个市场20%,这个板块会显得比较平稳。目前银行有很多隐忧,现在在很多地方债或者地方一些借款,即便在这些情况下一些地方对于支付利息还是有压力的。特别是在目前这种经济增长放缓,地方财税应该说增长明显放缓。那么,地方融资平台最后这些债务,会不会出现一些问题?这是投资者所担忧的。

9月市场或出现阶段性反弹

主持人:结合目前情况来看,

宏观经济是否已经企稳?换句话说,A股中报业绩是否已经处于阶段低点?

孙征:按照数据来看,去年4季度实际上是最差一个阶段,同比下降13%左右,今年1季度扣除银行和石化同比下降9%,2季度目前为同比下降6%,下滑速度在收窄。去年同期3、4季度基数下降,考虑到这种情况,今年3、4季度业绩同比可能出现明显改善。如果4季度不出现经济剧烈下滑,4季度业绩同比改善为正的几率极大,这未必代表经济见底,但有助于投资者情绪改善。市场可能对业绩有一个提前预判,因此3季度市场可能会出现阶段性反弹机会。

徐一钉:3季度非银行股还处于回落当中,只不过这个回落速度在减缓。业绩什么时候出现拐点,还需要进一步观察。究竟在今年3季度、4季度还是明年出现拐点,这个目前判断比较难。即使GDP单季度同比增长出现拐点,向上增长速度也会比较缓慢,并不是“V”字型,更多是L型,在低位状态保持增长。由于后市业绩环比变化可能比较平滑,一些行业可能已经告别了盈利最好的时期。

主持人:这对股市有什么启示?

徐一钉:从去年4月份3067点慢慢下来,离最终调整低点还有比较长的路要走,中期依然持比较谨慎的态度。短期来看,未来6到8周A股市场会进入到一个间歇性平台震荡整理过程,轴心是2100点这个位置。按照目前估值状况,大盘蓝筹股继续大幅下跌可能性不大。未来一段时期5大指数走势将出现分化,走的最强的应该是上证综指,其次是沪深300和深成指,再往后是中小板指数,

最弱的应该是创业板。

孙征:我比徐老师乐观一点。未来市场会有筑底反弹,出现在9月初的可能性比较大。上市公司达到此前的全年业绩增长预期可能性极低,未来预期将迅速下调。在上市公司业绩预测快速下调结束、利空被消化得差不多以后,短时间之内将进入一个利空的真空期,而相关利好消息则值得期待。这将成为支持市场出现超跌反弹的重要因素,有望在9月份开始形成一轮阶段性反弹。

主持人:徐老师怎么看待9月份的市场走势?

徐一钉:9月份上证综指收出月阳线概率很大。在国庆节来临之前,市场应该会出现一个修复性反弹。虽然上半年券商不是很理想,毕竟券商作为金融行业当中未来有很多创新业务,因此券商板块可以关注。强周期性行业和资源性板块,在一个反弹当中往往都是在反弹前三分之一阶段表现比较好。相反,一些防御性,或者这个市场比较弱的板块,它们的表现往往在反弹偏后的位置出现。

主持人:有网友向孙老师提问,怎么选择投资板块和标的?

孙征:市场到了一个调整尾声或者市场阶段性反弹开始的时候,一些抗跌板块反而不应该选择。这些板块在大盘下跌中表现抗跌,在市场反弹过程当中可能也会滞涨。在市场反弹初期,反弹幅度最大的还是超跌低价股。



海通预计首开2012和2013年每股收益分别是1.35和1.56元,对应RNAV在13.34元左右,对应2012年PE为6.84倍,2013年PE为5.92倍。给予公司2012年10倍市盈率,目标价为13.5元,维持对公司“买入”评级。

报喜鸟 002154) 业绩保持高速增长

国海证券研究报告指出,受益于毛利率大幅提升,报喜鸟中期净利润增幅高于收入增幅。同时,报喜鸟2011年受到生产基地转移等因素影响费用较大,2012年业务明显回升,费用方面也有所控制。该券商认为,目前男装行业发展格局较为清晰,报喜鸟在西服领域地位品牌优势突出,公司近年在供应链管理、终端零售能力管理、加盟商管理方面均处于行业领先的地位。

国海证券略调整公2012年-2014年EPS分别为0.83元/1.05元/1.31元,目前股价对应2012-2014年PE分别为12.9倍、10.2倍和8.2倍,维持“买入”评级。

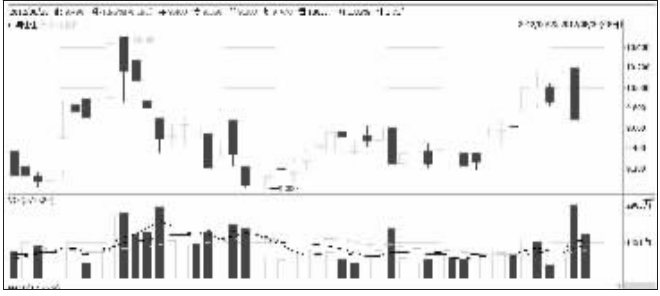
二撤销风险警告复牌涨停,因公司股权分置改革尚未完成日涨跌幅限制仍为5%。由于上交所修改了“摘帽”规则,不需要扣除非经常性损益,企业通过营业外收入实现扭亏也可通过摘帽。受益于“摘帽”规则的放松,公司成功摘帽。近期摘帽成功的股票普通连续涨停,涨幅巨大,在类比效应下,公司股票有望继续走高。但须保持清醒,公司的基本面并未改善,短期的摘帽效应炒作结束后,必然回归基本面,往往涨停板打开即为短期高点,因此不宜追高。

实时盘查,网上答疑,请登录 中证网 (http://www.cs.com.cn) 专家在线栏目

吴晓峰	华龙证券	S0230610120052
何晓牧	渤海证券	S1150611090013
凌学文	广州万隆	A0580206010014
李华东	海通证券	S0850612030017
文育高	华龙证券	S0230510120002
谢峻	东方证券	S0860610120014
肖玉航	九鼎德盛	A0470200010006
徐宇科	东莞证券	S0340111090051

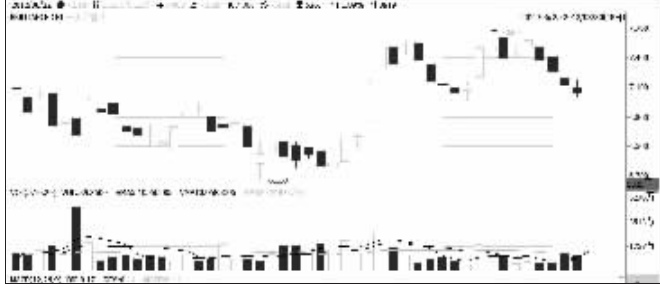
■ 大行看港股

美银美林:中国旺旺业绩超出预期



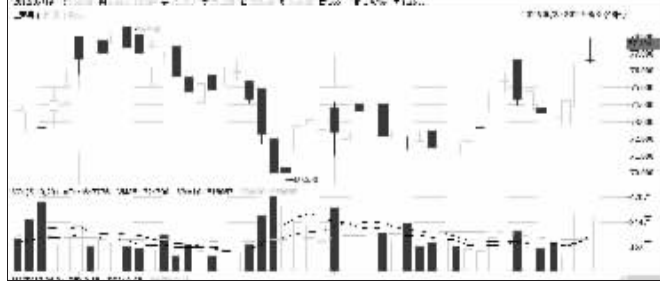
美银美林表示,较高的毛利率令中国旺旺(0151.HK)上半年盈利高于预期,因此,该行调整公司2012-2013年度每股盈利,反映相对较弱的营业收入及较高的税率等不利因素已被高毛利所抵消,并重申旺旺为大市值中的首选,在毛利增长强劲带动下,该行上调公司目标价由10.2港元升至11.2港元,给予公司“买入”评级。(中国旺旺昨日收报9.49港元)

高盛:升华晨目标价至8.98港元



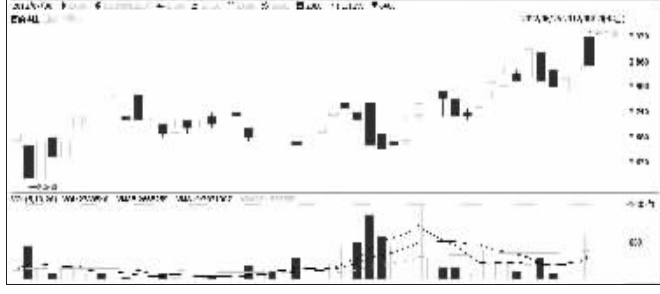
高盛预期,华晨(1114.HK)与宝马下半年以及明年的合销量持续强劲增长,市场对宝马新一代3系轿车需求稳健,价格亦保持平稳。该行认为,公司需要投放更多研发开支于宝马之新品牌EV。因此高盛分别上调集团2012-2014年每股盈利预测1%、4%、5%至0.49元、0.61元、0.71元人民币。同时,该行维持华晨评级“买入”,目标价由8.63港元升至8.98港元。(华晨昨日收报7.31港元)

瑞银:恒安国际目标价上调至78港元



瑞银表示,恒安国际(1044.HK)上半年销量最大的贡献业务纸巾(占48.8%),收入增长放缓至12.5%,主要因为新生产线延迟,随着今年余下时间更多的产能上线,相信今年下半年及明年卫生纸的销售增长可能会大幅回升,估计增长29%及25%。上半年公司整体毛利率由去年同期38.6%升至44.2%,估计下半年会持平于44.1%。该行将公司2012-2014年盈利预测调整为-2%、2%、6%,评级由“中性”升至“中性”,目标价由66港元上调至78港元。(恒安国际昨日收报76.55港元)

瑞信:下调信德集团目标价至4.13港元



瑞信表示,信德集团(0242.HK)上半年基本盈利较该行预测高出91%,原因包括壹号湖畔入账超预期多、税收抵免、从澳煤炭收取股息。反映升御门及骨灰瓮的销售进度,下调公司盈利预测19%、6%、4%,目标价由5.11港元下调至4.13港元。由于公司每股现价较资产净值折让62%,估值仍吸引,维持公司“跑赢大市”评级。(信德集团昨日收报2.85港元)

机构最新评级

代码	名称	机构名称	研究日期	最新评级	目标价位	最新收盘价
600104	上汽集团	中信证券	2012-8-30	买入	15.00	11.62
601126	四方股份	安信证券	2012-8-30	买入	24.00	16.70
600570	恒生电子	民生证券	2012-8-30	强烈推荐	19.25	11.72
600588	用友软件	国金证券	2012-8-30	买入	24.00	14.49
600019	宝钢股份	长江证券	2012-8-30	推荐		4.39
002065	东华软件	国泰君安	2012-8-30	增持	19.23	17.80
600561	江西长运	东方证券	2012-8-30	买入	12.92	8.03
002048	宁波华翔	浙商证券	2012-8-30	买入		6.31
600157	永泰能源	中信证券	2012-8-30	买入	11.40	7.37
600141	兴发集团	平安证券	2012-8-30	强烈推荐		19.25
000987	广州友谊	中信证券	2012-8-30	买入	17.00	11.69
000848	承德露露	国泰君安	2012-8-30	增持	19.00	16.43
601288	农业银行	民生证券	2012-8-30	强烈推荐		2.49
002024	苏宁电器	东方证券	2012-8-30	买入	8.55	6.08
002032	苏泊尔	长江证券	2012-8-30	推荐		10.61
000998	隆平高科	第一创业	2012-8-30	强烈推荐		19.43
002005	德豪润达	瑞银证券	2012-8-30	买入	8.40	6.58
601010	文峰股份	平安证券	2012-8-30	强烈推荐		13.07
600754	锦江股份	中银万国	2012-8-30	买入		14.37
600859	王府井	安信证券	2012-8-30	买入	36.00	26.00
601888	中国国旅	国金证券	2012-8-30	买入		27.43
300115	长盈精密	中银万国	2012-8-30	买入	40.50	30.45
601628	中国人寿	国泰君安	2012-8-30	增持	22.00	17.30
600795	国电电力	东方证券	2012-8-30	买入	3.20	2.54
002469	三维工程	中信证券	2012-8-30	买入	24.00	19.75
601699	潞安环能	东方证券	2012-8-30	买入	23.00	17.07
002269	美邦服饰	第一创业	2012-8-30	强烈推荐		19.01
600639	浦东金桥	海通证券	2012-8-30	买入	7.50	6.31
002325	洪涛股份	瑞银证券	2012-8-30	买入	17.85	13.88
300188	美亚柏科	长江证券	2012-8-30	推荐		28.23
002316	健桥通讯	国泰君安	2012-8-30	增持	9.33	7.38
002371	众生药业	齐鲁证券	2012-8-30	买入	33.16	31.35
600309	烟台万华	平安证券	2012-8-30	强烈推荐		12.62
600336	新华保险	华泰证券	2012-8-30	买入		25.61
000501	鄂武商A	国泰君安	2012-8-30	增持	13.50	11.07
601992	金隅股份	华泰证券	2012-8-30	买入		5.33
000616	亿城股份	海通证券	2012-8-30	买入	4.10	3.19
000625	长安汽车	东方证券	2012-8-30	买入	6.60	4.79
600376	首开股份	海通证券	2012-8-30	买入	13.50	9.49
600489	中金黄金	东方证券	2012-8-30	买入	17.75	14.29

■ 评级简报 | Report

天坛生物 600161) 仍旧面临业绩压力

信达证券研报报告指出,天坛生物母公司疫苗业务大幅增长主要是由于今年上半年是一类疫苗招标的高峰,在一类疫苗市场基本稳定的前提下,这种高增长具有持续性,预计下半年一类疫苗收入将会减少。

同时,信达认为天坛生物的血制品业务陷入滞涨,一方面原料血浆短缺状况目前仍未得到明显改善;另一方面,原料血浆的采集成本不断上升,在产品价格没有大幅提升的前提下,盈利能力必然下降。

信达维持公司2012-2014年每股收益为0.48元、0.54元和0.59元的盈利预测,对应市盈率分别为30倍、26倍和24倍,仍然维持“持有”评级。

翠微股份 603123) 调结构 增毛利

华泰证券研究报告指出,今年以来,翠微股份积极调整商品结

■ 专家在线 | Online

问:泰川发展(000837)后市如何操作?

九鼎德盛 肖玉航:公司是国齿齿轮磨床的龙头企业,磨齿机产量占国内企业总产量的75%左右,价值份额在50%左右。公司上半年业绩预告显示,2012年半年度预计收入同比下降10%至30%,利润同比下降80%至100%。由于机械行业不景气,二级市场上,公司股价仍处于下跌通道中,建议投资者观望为主,不要轻易抢反弹。

问:广州药业(600332)为何连续大跌?还能继续持有吗?

九鼎德盛 肖玉航:公司半年报数据显示,2012年上半年诺诚生物实现营业收入1.42亿元,净利润4926万元,净利润同比增长914%,但总体动态PE对应股价仍然具有估值风险,其题材面临终结可能,加之加多宝效应的冲击,该股仍有向下回归可能,股价破位关键位23.83元,后市可逢反弹该位后果断减持。

问:深圳华强(000062)为什么大涨?可以买吗?

华龙证券 文育高:公司主要

从事电子专业市场和配套商业地产的开发、经营以及电子交易平台综合运营,目前业务主要集中于深圳华强北及济南,预计公司短期内业绩尚无法贡献。二级市场上,随着电子信息板块有所活跃,但量能依然欠缺,建议关注。

问:民生投资(000416)后市如何操作?

华龙证券 文育高:公司的商业子公司在区域市场面临的行业竞争日趋复杂和激烈,未来盈利能力存在较大不确定性,一季度业绩大幅下降,目前估值不具备优势。二级市场上,股价随市场出现大幅下跌,目前仍无止跌迹象,建议关注。

问:买入空港股份(600463)被套,后市如何操作?

海通证券 李华东:公司主营业务包括土地开发、房产销售、房产租赁及物业管理,业务地区主要为北京顺义空港港区,地处新型国际空港新城的核心地带。公司拥有北京天竺空港工业区和天竺出口加工区的特许土地开发权,已经建立了以土地开发业务为基础、以土地增值业务为发展方向的业务体系。公

司房地产业务继续受到政策严控影响,同时经济增速放缓将影响公司厂房等工业物业租赁业务表现。二级市场上,该股维持低位窄幅整理,市场关注度不高,本月以来日均换手率在0.5%,成交极为清淡,短线操作建议换股。

问:成霖股份(002047)后市如何操作?

海通证券 李华东:公司是一家从事水龙头、卫浴挂具和花洒的生产和销售的企业,铜等原材料价格下降及裁员计划有助于公司缓解成本压力。美国房地产市场逐步转暖,公司出口市场有望逐步复苏。但国内市场因地产政策继续严控,建材市场持续萎缩,短期难有起色。公司半年报每股收益-0.03元,实现营业总收入6.74亿元,同比减少5.31%,实现净利润-1283.55万元,同比仍亏损。二级市场上,该股低位盘整,成交清淡,在业绩压力及市场整体低迷的情况下,短线机会有限。

问:S中纺机(600610)后市能否买入?

海通证券 李华东:公司本周