

黄金股 战术性做多窗口开启

□本报记者 龙跃

美国经济波折导致美元指数走低，希腊退出欧元区阴云正浓，在避险情绪和流动性宽松预期双重支撑下，黄金价格短期或易涨难跌，这给A股市场黄金板块提供了难得的战术性做多机会。

金价点燃黄金股

本周三A股市场窄幅波动，在多数行业股票表现平平甚至继续低迷的时候，以国际金价走强为契机，黄金概念股提供了较为明显的赚钱效应。

截至昨日收盘，从概念板块看，黄金珠宝指数大涨2.87%，在所有概念类指数中一枝独秀；而申万有色金属行业指数则在昨日行业指数中居于涨幅第一位，具体上涨了1.55%。上述两个板块表现优异的原因都在于黄金类股票出现了大幅上涨。统计显示，昨日山东黄金、恒邦股份、中金黄金等几只比较正宗的黄金概念股的涨幅大多在4%以上，而在他们的带动下，老凤祥、豫园商城等与黄金行业沾边的个股也都出现了较大幅的上涨。除去山下湖小幅下跌外，昨日所有黄金珠宝概念股都实现上涨。

黄金概念股的上涨与国际金价近期大幅上涨关系紧密。6月1日，受欧债危机以及美国QE3预

期刺激，COMEX黄金价格大涨3.60%，实现了今年以来的最大单日涨幅。而且在经过6月1日大涨后，黄金价格始终保持高位强势震荡态势，令国内外投资者相信黄金价格上涨的中期行情已经来临。

两因素支撑短期强势

短期而言，黄金价格很可能处于易涨难跌的格局内，这决定了A股黄金板块至少迎来了战术性的交易机会。

首先，避险情绪短期仍将存在。一方面，希腊退出欧元区的风险正处于最高峰时刻，欧债危机再度爆发引起的全球经济衰退担忧持续发酵。另一方面，美国近期就业数据等宏观数据大幅差于预期，不仅令投资者对美国经济的担忧明显增加，也使美元暂时失去了一部分避险功能。

其次，流动性充裕预期支撑金价。国金证券分析师指出，长期来看，黄金牛市的根基是全球流动性泛滥，而短期这一局面并未变化。而从中期看，QE3成为市场关注点。对此，华泰联合证券指出，美国就业市场数据的持续不达预期，有可能使原本沉寂的量宽预期重新点燃。

短期内，无论是美国经济的走向、希腊是否会退出欧元区，还是美联储QE3能不能推出，都是无法被证伪的命题，因而分析人士

认为支撑黄金价格走强的因素至少在预期上仍将继续存在，这给A股黄金板块提供了较好的交易型机会。

当然，黄金牛市中期确立仍然存在较大不确定性。主要

原因之一在于，从今年以来的一系列数据变化看，美国经济复苏其实已经非常可能步入正轨了，在从能源成本到资金利率等一系列积极因素支撑下，美国经济持续复苏仍然是大概

观点链接

计新增井下生产能力1200吨/日，使得该矿区综合采选能力达到3000吨/日，项目建成后公司矿区矿产产量有望达到2.6吨。另外，公司公告显示，还将对嵩县金牛进行扩建并对甘肃中金进行开发。新采选扩建项目的建设将进一步提高公司矿产金的产量，提升公司的盈利能力。

预计公司2012-2014年营收、净利润CAGR各为7.53%、12.70%，对应EPS分别为1.05元、1.06元和1.33元，维持对公司“短期推荐，长期A”的投资评级。

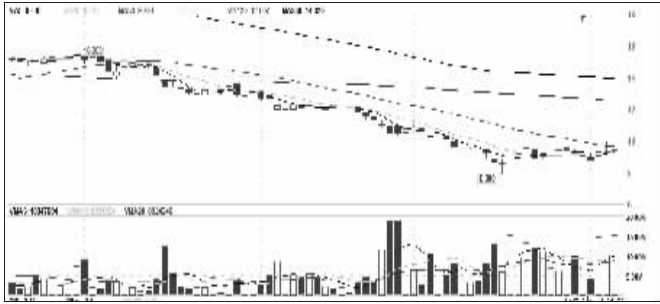
紫金矿业 (601899)：华泰联合证券研究报告指出，维持对公司“中性”的评级。2012-2013年价格假设分别为：黄金每克300元和330元，铜每吨59000元和61000元，锌每吨16500元和16800元。预计公司2012-2013年每股收益分别为0.30元、0.33元。公司资源扩张前景乐观；此外，国内货币政策调节对流动性的影响逐渐显现，流动性改善有望支撑板块

估值进一步修复。

恒邦股份 (002237)：方正证券研究报告指出，公司是以黄金采选、冶炼及化工生产为主的地方企业，产品包括黄金、白银、硫酸、电解铜、磷铵等。黄金是公司收入的主要来源，黄金和白银的利润占总利润的近85%。公司本部原有黄金储量35吨左右，2008年收购华铜矿业增加5吨。2011年8月公司非公开发行收购金兴矿业55%的股权，2012年4月18日又与栖霞黄金对金兴矿业共同增资，取得金兴矿业65%的股权。金兴矿业黄金储量为10.513吨，后续通过不断探矿有望增加储量。但相比其他黄金企业，目前公司黄金资源拓展有待加强。

随着“提金尾渣综合回收利用项目”和“矿山采选系统改造项目”陆续建成投产，公司冶炼产能和矿产金产量将逐渐增加，届时将大幅提升公司业绩。预计公司2012-2014年摊薄对应EPS分别为0.66、0.87和1.04元，给予公司“增持”评级。

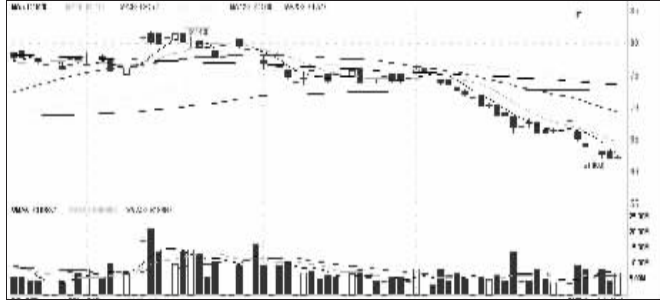
大摩：“增持”紫金矿业及招金矿业



摩根士丹利重申“内地金矿股具有吸引力”的看法和对其的“增持”评级。该行认为此类公司的成本低于全球同业的20%，且管理层继续鼓励黄金行业的整合和之前的勘探探索，如甘肃、新疆等地区。在当前的宏观环境下，为寻求避风港，此类公司的投资需求和央行的购买需求增加，黄金仍然是该行的首选金属。

该行表示，紫金矿业 (2899.HK)和招金矿业 (1818.HK)今年以来股价已下跌11%和24%，目前这两只股票的估值意味着金价仅每盎司1300美元和1000美元，比现价低20%和36%。紫金矿业今年预测市盈率和市账率分别为7.7倍和1.5倍，招金矿业则分别为9.7倍和2.6倍，而全球行业平均水平则分别为11.4倍和1.4倍。该行确定紫金矿业目标价4.8港元，招金矿业目标价为19港元，评级同为“增持”。(招金矿业昨日收报10.40港元)

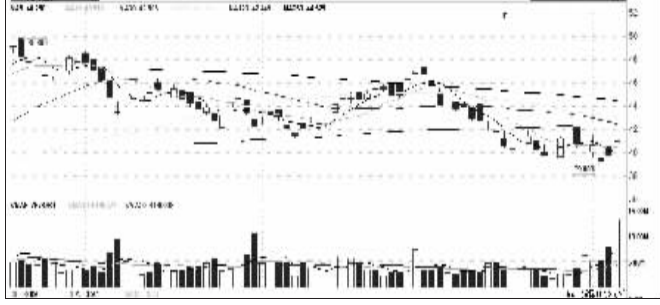
花旗：下调和记黄埔目标价至68港元



和记黄埔 (0013.HK)宣布，与李嘉诚基金会斥资1.25亿美元，分别从Sunny Electronics购入Scailex50%及25%股权。Scailex持有以色列Partner Communications44.5%股权。

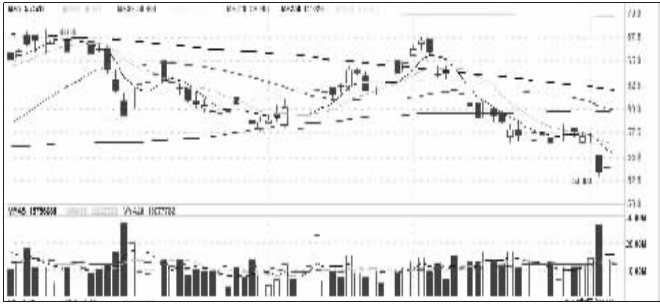
由于ARPU趋势疲弱，3G外汇和欧洲零售业务不利，以及中国房地产完工进度延误，花旗集团下调和记黄埔2012-2014年盈利预测3%-8%。基于上市附属市价下跌，将其净资产值下调10%至每股80.2港元，以折让15%计算，目标价由81港元下调至68港元，对其维持“中性”评级。(和记黄埔收报62.40港元)

瑞银：微升九龙仓集团目标价至50.6港元



瑞银集团表示，九龙仓集团 (0004.HK)将海运码头租赁延续21年，该行认为这是一个积极举措，时间上比市场预期早，消除了过去一两年存在的不明朗因素。海港城及时代广场4月零售销售按年增长19%和18%，均优于香港地区整体零售销售的11%增长。现价较预测净资产值折让48%，目标价由50.4港元微升至50.6港元，对其维持“买入”评级。(九龙仓集团收报41.05港元)

美银美林：中国平安目标价上调至70.49港元



美银美林集团表示，基于相对高估值及新业务价值增长令人失望，今年早些时候下调对中国平安 (2318.HK)的评级。过去两周，中国平安已下跌19%，相信目前估值具有吸引力。上半年新业务价值可能持平，甚至有轻微下降，今年新业务价值增长率下跌至6%，但由于账面值增长较好，目标价由69.51港元上升至70.49港元。目前估值为市账率1.18倍，相信新业务价值增长放缓的因素已得到反映。该行对中国平安的长期增长仍充满信心，对其评级由“中性”上调至“买入”。(中国平安昨日收报55.85港元)

机构最新评级

代码	名称	机构名称	研究员	研究日期	最新评级	目标价位	最新收盘价
601669	中国水电	第一创业	郭强	2012-6-6	强烈推荐	6.30至6.50	4.51
600329	中新药业	东方证券	江维祺	2012-6-6	增持	12.71	11.22
300014	亿纬锂能	东北证券	潘喜峰	2012-6-6	谨慎推荐		13.66
603001	奥康国际	平安证券	于旭辉	2012-6-6	推荐		25.23
002632	透明光学	中信建投	梁斌	2012-6-5	增持	19.80	18.35
300002	神州泰岳	中银万国	龚波	2012-6-5	买入		18.52
300257	开山股份	国金证券	罗立波	2012-6-5	增持	69.05	63.36
300293	蓝英装备	招商证券	刘荣	2012-6-5	审慎推荐		24.26
002318	久立特材	宏源证券	赵丽明	2012-6-5	增持	15.60	12.92
601933	永辉超市	华创证券	高利	2012-6-5	推荐		27.91
000662	中能电气	中银国际	刘波	2012-6-5	买入	14.00	9.31
300104	乐视网	华泰证券	王潮景	2012-6-4	观望		43.25
300133	华策影视	东吴证券	徐青	2012-6-4	增持		13.44
300315	掌趣科技	华泰证券	王潮景	2012-6-4	观望		21.87
600987	航民股份	中信建投	陈莹	2012-6-4	增持	7.02	6.10
300224	正海磁材	方正证券	王辉	2012-6-4	增持	30.90	24.98
300289	利德曼	平安证券	邵青	2012-6-4	强烈推荐	23.30	16.15
002491	通鼎光电	华创证券	高利	2012-6-4	推荐		11.55
002534	杭钢股份	华泰证券	张洪通	2012-6-4	推荐	20.00	18.63
002396	星网锐捷	招商证券	张良勇	2012-6-4	审慎推荐	18.20	15.68
002108	沧州明珠	华泰证券	吴剑平	2012-6-4	推荐	9.00	8.39
002340	格林美	中信建投	张芳	2012-6-4	增持	15.00	12.88
002656	卡奴路路	第一创业	吕丽华	2012-6-4	强烈推荐		42.60
002417	三元达	招商证券	张良勇	2012-6-3	审慎推荐		7.61
600270	外运发展	东北证券	许祥	2012-6-3	谨慎推荐		7.71
300299	富春通信	招商证券	张良勇	2012-6-3	审慎推荐		15.63
300099	尤洛卡	中信证券	唐川	2012-6-1	买入	29.50	22.23
600153	建发股份	平安证券	孙超	2012-6-1	推荐		7.43
000631	顺发恒业	长城证券	刘昆	2012-6-1	推荐		5.45
300092	科新机电	民生证券	张琛	2012-6-1	强烈推荐		12.29
002641	永高股份	中信建投	田东红	2012-6-1	增持	18.00	13.76
300275	梅安森	中信证券	唐川	2012-6-1	增持	30.50	28.20

异动股扫描

评级简报 | Report

中金黄金 600489) 资产注入值得看好

长江证券研究报告指出，截止2011年底，公司保有黄金资源储量570.05吨，权益储量427.5吨，2011年公司实现矿产产量22.54吨，权益矿产产量16.91吨，权益产量所占国内市场份额4.76%。目前大股东中国黄金集团扣除中金黄金、中金国际的仍有453.01吨黄金储量。不排除大股东资产后续注入的可能。该券商预计公司2012和2013年EPS分别为1.26元和1.64元，总体看好公司未来储量和矿产产量的增长趋势，维持公司“推荐”评级。

壹桥苗业(002447) 海参业务高成长将兑现

华泰证券研究报告指出，今年扇贝苗种价格同比上涨了10%-20%，公司亩产可以达到250公斤，上半年海参的出货价在160元/公斤，预期全年公司海参出货价格将稳定在190元/公斤的水平。2012年

海参捕捞面积在3500-4000亩之间，2013年的捕捞规模大致在8000亩水平，初步估算2014年的捕捞面积在12000亩。

该券商预期公司2012年-2014年分别实现收入3.62亿元、5.41亿元和7.32亿元，净利润为1.61亿元、2.48亿元和3.52亿元，每股收益为1.2元、1.82元和2.63元。公司2012年动态估值优势不明显，但是考虑到下半年海参价格上涨以及下半年逐步将兑现明年业绩预期，公司股价中枢将会逐级盘升，我们预测未来6个月的目标价格为48元，继续给予“推荐”评级。

锦江股份 600754) 经济型酒店稳健扩张

东北证券研究报告指出，公司计划在未来3至5年开业酒店达到1000家的数量，公司每年将新增约150家左右的酒店。经济型酒店数量上的稳健扩张给公司经济型酒店业务带来稳定的收益。锦江的出租率保持世博后高位稳定，平均

房价相对稳定，我们预计未来3-5年锦江的RevPAR将保持稳定的水平。

该券商预计公司2012-2014年的EPS分别为0.65元、0.82元和0.99元，公司目前股价16.14元，对应动态PE25倍、20倍和16倍，维持“谨慎推荐”评级。

新华医疗 600587) 看好洁净手术室业务

东方证券研究报告指出，公司2010年开始涉足洁净手术室业务，凭借公司在县级医院强大的渠道实力未来五年该业务有望取得高速增长，瓜分5年400亿的大蛋糕。同时，公司以控股公司为平台计划收购民营中小医院打造连锁品牌分享民营医院在政策鼓励和引导下的行业机会。公司洁净手术室业务和私立医院业务都很有可能在未来成为超预期的因素。

该券商预计公司2012-2014年每股收益分别为0.87元、1.11元和1.33元，根据行业可比公司估值法，选取医疗器械行业可比公司根据其2012年

设好止损位。

问：铁汉生态 (300197)是否还能介入？

海通证券 李华东：公司是少数在生态修复、园林工程两个领域均保持竞争优势的企业之一，受益于市场扩容、行业集中度提升。2011年实现营业收入8.25亿元，同比增长98%；净利润1.40亿元，同比增长117%，业绩维持高速增长。近期中标“国道205线梅县扶大至南口佛岗段旅游绿色景观大道工程BT项目”，中标价为人民币109,982,185元，该项目的工期只有100天，预计今年三季度末左右能够基本确认为收入，保守估计BT项目净利率约为15%，大约能增厚2012年1650万净利润。公司去年签订的3个BT项目进入施工周期，公司郴州和南通项目今年四季度会基本完工，衡阳项目明年中左右，考虑到目前项目的进展情况，仍然认为公司业绩的确定性较高。二级市场上，该股近期表现强势，但在市场总体弱势的情况下后市不宜追高，可等待回调再逢低关注。

问：彩虹股份 (600707)现在可以买入吗？

海通证券 李华东：公司业

■ 专家在线 | Online

问：长江投资 (600119)后市如何操作？

海通证券 李华东：公司主营仓储运输服务，物流业务收入在整体业务中占比逐步提高，物流业务未来的表现将决定公司的发展，陆交中心是公司未来盈利增长最大的看点，但其业绩释放尚待时日，去年业绩的大幅增长主要源于投资收益的大幅增加。近期公司出资3000万参与设立长江鼎立小额贷款有限公司，涉足4月份市场最火爆的“小额信贷题材”。此题材股票后市仍有望活跃，但目前尚未结束调整期，短线建议暂时观望为主。

问：以岭药业 (002603)现价可否买入？后市如何操作？

海通证券 李华东：通心络是公司根据络病学理论研发出来的明星产品，经过多年的临床实现，产品的疗效已被证实，2011年全年销售接近10亿元，成为心脑血管领域重点产品之一。2012年整个中药材市场价格已经趋于下降，本期公司的综合毛利率69.14%，比上年同期上升4个百分点，成本下降显著。随着公司今年主要原材料产品水蛭陆续自